

คำนำ

องค์การบริหารส่วนตำบลมีอำนาจและหน้าที่ในการจัดระบบบริการสาธารณะ เพื่อประโยชน์ของประชาชนในท้องถิ่นของตนเอง ตามพระราชบัญญัติสภาตำบล และองค์การบริหารส่วนตำบล พ.ศ. ๒๕๓๗ และแก้ไขเพิ่มเติมจนถึงปัจจุบัน และพระราชบัญญัติกำหนดแผนและขั้นตอนการกระจายอำนาจให้แก่องค์กรปกครองส่วนท้องถิ่น พ.ศ. ๒๕๔๒ ประกอบกับส่วนราชการต่างๆ ได้ถ่ายโอนกิจกรรมบริการสาธารณะไปสู่ท้องถิ่นเป็นจำนวนมาก

ดังนั้น การจัดหาบุคลากรในการปฏิบัติหน้าที่ต่าง ๆ จึงมีความจำเป็น และจะต้องเป็นไปตามภารกิจหน้าที่ที่จำเป็นเร่งด่วนในการให้บริการสาธารณะแก่ประชาชน เพื่อให้การบริหารงานมีประสิทธิภาพและประสิทธิผล แต่ในขณะเดียวกันต้องคำนึงถึงภาระค่าใช้จ่ายด้านงบประมาณเกี่ยวกับการบริหารบุคคลตามพระราชบัญญัติระเบียบบริหารงานบุคคลส่วนท้องถิ่น พ.ศ. ๒๕๔๒ คณะกรรมการจัดทำแผนอัตรากำลังพนักงานส่วนตำบลขององค์การบริหารส่วนตำบลบือระ จึงได้มีการวางแผนอัตรากำลังใช้ประกอบในการจัดสรรงบประมาณและการบรรจุแต่งตั้งพนักงานส่วนตำบล และพนักงานจ้าง จึงได้จัดทำแผนอัตรากำลัง ๓ ปีขึ้นเพื่อขอความเห็นชอบต่อคณะกรรมการพนักงานส่วนตำบลจังหวัดปัตตานี พิจารณาให้ความเห็นชอบต่อไป

องค์การบริหารส่วนตำบลบือระ

สารบัญ

เรื่อง	หน้า
๑. หลักการและเหตุผล	๑
๒. วัตถุประสงค์	๓
๓. กรอบแนวคิดในการจัดทำแผนอัตรากำลัง ๓ ปี	๔-๖
๔. สภาพปัญหา ความต้องการของประชาชนในเขตพื้นที่ อปท.	๗-๑๘
๕. การกิจ อำนาจหน้าที่ขององค์กรปกครองส่วนท้องถิ่น	๑๙ - ๓๒
๖. การกิจหลักและการกิจรองที่ อปท. จะดำเนินการ	๓๓
๗. สรุปปัญหาและแนวทางในการกำหนดโครงสร้างส่วนราชการ และกรอบอัตรากำลัง	๓๓ - ๓๖
๘. โครงสร้างการกำหนดส่วนราชการ	๓๖ - ๓๙
๙. ภาระค่าใช้จ่ายเกี่ยวกับเงินเดือน และประโยชน์ตอบแทนอื่น	๔๒ - ๔๓
๑๐. แผนภูมิโครงสร้างการแบ่งส่วนราชการตามแผนอัตรากำลัง ๓ ปี	๔๔ - ๔๘
๑๑. บัญชีแสดงจัดคนลงสู่ตำแหน่งและการกำหนดเลขที่ตำแหน่งในส่วนราชการ	๔๙ - ๕๓
๑๒. แนวทางการพัฒนาข้าราชการหรือพนักงานส่วนท้องถิ่น	๕๔
๑๓. ประกาศคุณธรรม จริยธรรมของข้าราชการหรือพนักงานส่วนท้องถิ่นและลูกจ้าง	๕๕

๑. หลักการและเหตุผล

การบริหารจัดการอัตรากำลังของหน่วยงานรัฐ เป็นสิ่งสำคัญและต้องดำเนินการต่อเนื่อง เนื่องจากการกำหนดอัตรากำลังคนในองค์กรหนึ่งจะมีความสัมพันธ์กับการกำหนดอัตราเงินเดือน ค่าจ้าง ค่าตอบแทน ประโยชน์ตอบแทนอื่นและสวัสดิการอื่นๆอีกมากมายที่มีความสัมพันธ์เกี่ยวเนื่องสอดคล้องกัน ประกอบองค์การบริหารส่วนตำบลบือระจำเป็นต้องจัดทำแผนอัตรากำลังปี ประจำปีงบประมาณ ๒๕๖๔ - ๒๕๖๖ ให้สอดคล้องและสัมพันธ์กับแผนอัตรากำลังฉบับเดิมเป็นสำคัญ เพื่อให้การบริหารจัดการอัตรากำลังของหน่วยงานให้มีความสมบูรณ์และต่อเนื่องใช้ประกอบการบริหารจัดการอัตรากำลังของบุคลากรในสังกัด โดยหลักการดำเนินการจัดทำแผนอัตรากำลังอยู่ภายใต้เงื่อนไข ดังนี้

๑.๑ ประกาศคณะกรรมการกลางพนักงานส่วนตำบล (ก.อบต.) เรื่อง มาตรฐานทั่วไปเกี่ยวกับ โครงสร้างส่วนราชการและระดับตำแหน่งขององค์การบริหารส่วนตำบล พ.ศ. ๒๕๕๘ ตามหนังสือสำนักงาน ก.จ. ก.ท. ก.อบต. ที่ มท ๐๘๐๙.๒/ว ๑๓๖ ลงวันที่ ๒๙ ธันวาคม ๒๕๕๘ และมติคณะกรรมการกลางพนักงานส่วนตำบล จังหวัดปัตตานี (ก.อบต.จังหวัดปัตตานี) ในการประชุมครั้งที่ ๑/๒๕๕๙ เมื่อวันที่ ๒๖ มกราคม ๒๕๕๙ เห็นชอบ กำหนดโครงสร้างส่วนราชการและระดับตำแหน่ง “กำหนดตำแหน่งพนักงานส่วนตำบลว่าจะมีตำแหน่งใด ระดับใด อยู่ในส่วนราชการใด จำนวนเท่าใด ให้คำนึงถึงภารกิจหน้าที่ความรับผิดชอบ ลักษณะงานที่ต้องปฏิบัติ ความยาก ปริมาณและคุณภาพของงาน ตลอดจนทั้งภาระค่าใช้จ่ายขององค์การบริหารส่วนตำบล เพื่อใช้ในการ กำหนดตำแหน่งโดยความเห็นชอบของคณะกรรมการพนักงานส่วนตำบลปัตตานี (ก.อบต.จังหวัดปัตตานี) ทั้งนี้ ให้เป็นไปตามหลักเกณฑ์ และวิธีการที่คณะกรรมการกลางพนักงานส่วนตำบล (ก.อบต.) กำหนด

๑.๒ ประกาศคณะกรรมการกลางพนักงานส่วนตำบล (ก.อบต.) เรื่องมาตรฐานทั่วไปเกี่ยวกับ พนักงานจ้าง (ฉบับที่ ๓) ลงวันที่ ๑๐ กรกฎาคม ๒๕๕๗ และประกาศคณะกรรมการพนักงานส่วนตำบลจังหวัด ปัตตานี (ก.อบต.จังหวัดปัตตานี) เรื่อง มาตรฐานทั่วไปเกี่ยวกับพนักงานจ้าง (ฉบับที่ ๓) ลงวันที่ ๓๑ กรกฎาคม ๒๕๕๗ หมวด ๓ การจัดทำแผนอัตรากำลังพนักงานจ้าง ข้อ ๑๒ การกำหนดจำนวนและตำแหน่งพนักงานจ้าง องค์การบริหารส่วนตำบลในส่วนราชการต่างๆ ให้องค์การบริหารส่วนตำบลจัดทำเป็นแผนอัตรากำลังขององค์การบริหาร ส่วนตำบล เพื่อเป็นกรอบในการกำหนดตำแหน่ง และการใช้ตำแหน่งพนักงานจ้างองค์การบริหารส่วน ตำบล แล้วเสนอให้คณะกรรมการพนักงานส่วนตำบล (ก.อบต.จังหวัด) พิจารณาให้ความเห็นชอบ โดยให้จัดทำ และกำหนดรวมไว้ในแผนอัตรากำลังองค์การบริหารส่วนตำบล, ข้อ ๑๓ การจัดทำแผนอัตรากำลังพนักงานจ้างให้ คำนึงถึงภารกิจอำนาจหน้าที่ความรับผิดชอบ ลักษณะงานที่ต้องปฏิบัติ ความยากและคุณภาพของงานและ ปริมาณงานตลอดทั้งภาระค่าใช้จ่ายขององค์การบริหารส่วนตำบลที่ต้องจ่ายในด้านบุคคล

๑.๓ คณะกรรมการกลางพนักงานส่วนตำบล (ก.อบต.) ในการประชุมครั้งที่ ๖/๒๕๕๘ เมื่อวันที่ ๒๕ มิถุนายน ๒๕๕๘ ตามหนังสือ ด่วนที่สุด ที่ มท ๐๘๐๙.๕/ว๕๒ ลงวันที่ ๑๓ พฤศจิกายน ๒๕๕๘ ได้กำหนด ประกาศประกาศการกำหนดตำแหน่งพนักงานส่วนตำบลเข้าสู่ประเภทตำแหน่ง (ระบบแห่ง) โดยกำหนด แนวทางให้องค์การบริหารส่วนตำบลจัดทำแผนอัตรากำลังขององค์การบริหารส่วนตำบลเพื่อเป็นกรอบในการ กำหนดตำแหน่งและการใช้ตำแหน่งพนักงานส่วนตำบลโดยให้เสนอให้คณะกรรมการพนักงานส่วนตำบลจังหวัด ปัตตานี(ก.จังหวัดปัตตานี) พิจารณาให้ความเห็นชอบโดยกำหนดให้องค์การบริหารส่วนตำบลแต่งตั้ง คณะกรรมการจัดทำแผนอัตรากำลัง ตามหนังสือสำนักงาน ก.จ. ก.ท. ก.อบต. ด่วนมากที่ มท ๐๘๐๙.๒/ว ๕๓ ลงวันที่ ๕ กรกฎาคม ๒๕๖๐ เพื่อวิเคราะห์อำนาจหน้าที่และ

ภารกิจขององค์การบริหารส่วนตำบล วิเคราะห์ความต้องการกำลังคน จัดทำกรอบอัตรากำลัง และกำหนดหลักเกณฑ์และเงื่อนไขในการกำหนดตำแหน่งพนักงานส่วนตำบลตามแผนอัตรากำลัง ๓ ปี

๑.๔ จากหลักการ และเหตุผลดังกล่าว องค์การบริหารส่วนตำบลบือระ จึงได้จัดทำแผนอัตรากำลัง ๓ ปี สำหรับปีงบประมาณ พ.ศ. ๒๕๖๔ - ๒๕๖๖ ขึ้น

๒. วัตถุประสงค์

การวางแผนอัตรากำลังเป็นเครื่องมือสำคัญในการขับเคลื่อนการบริหารงานบุคคลต้องดำเนินการในภาพรวมทั้งหน่วยงาน เน้นถึงโครงสร้าง วัตถุประสงค์และขอบเขตหน้าที่ของหน่วยงานให้สอดคล้องกับนโยบาย โครงการและแผนงาน ต้องให้สอดคล้องกับแผนพัฒนาขององค์การบริหารส่วนตำบล และแผนงบประมาณ(แผนงบประมาณ PPB: Planning Programming Budgeting) การกำหนดอัตรากำลังคนต้องสอดคล้องกับแผนงาน โครงการ แผนงบประมาณ ในลักษณะแผนแบบผสมผสาน (integration) (แผนงาน+แผนเงิน+แผนกำลังคน) และมีการทบทวนตรวจสอบหน้าที่ความรับผิดชอบ (Post Audit) การกำหนดหน้าที่ความรับผิดชอบของตำแหน่ง (Position Description) และจุดมุ่งหมายเพื่อให้ส่วนราชการ มีแนวทางในการพิจารณากำหนดกรอบอัตรากำลังที่เป็นระบบมากขึ้นนอกจากนี้ยังมีจุดมุ่งเน้นให้ส่วนราชการพิจารณากำหนดตำแหน่งที่เหมาะสม (Right Jobs) มากกว่าการเพิ่ม/ลดจำนวนตำแหน่ง องค์การบริหารส่วนตำบลบือระ มีวัตถุประสงค์สำคัญในการจัดทำแผน ดังนี้

๒.๑ เพื่อให้องค์การบริหารส่วนตำบลบือระ มีโครงสร้างการแบ่งงาน และระบบงานที่เหมาะสมไม่ซ้ำซ้อน

๒.๒ เพื่อให้องค์การบริหารส่วนตำบลบือระ มีการกำหนดตำแหน่ง การจัดอัตรากำลัง โครงสร้างส่วนราชการให้เหมาะสมกับอำนาจหน้าที่ขององค์การบริหารส่วนตำบลบือระ ตามพระราชบัญญัติสภาตำบล และองค์การบริหารส่วนตำบล พ.ศ. ๒๕๓๗ ประกอบกับตามพระราชบัญญัติกำหนดแผน และขั้นตอนการกระจายอำนาจให้องค์กรปกครองส่วนท้องถิ่น พ.ศ. ๒๕๔๒

๒.๓ เพื่อให้คณะกรรมการพนักงานส่วนตำบลจังหวัดปัตตานี (ก.อบต.จังหวัดปัตตานี) สามารถตรวจสอบการกำหนดตำแหน่ง และการใช้ตำแหน่งพนักงานส่วนตำบล พนักงานครูองค์การบริหารส่วนตำบล พนักงานจ้างว่าถูกต้องเหมาะสมหรือไม่

๒.๔ เพื่อเป็นแนวทางในการดำเนินการวางแผนการพัฒนากุศลกรขององค์การบริหารส่วนตำบลบือระ

๒.๕ เพื่อให้องค์การบริหารส่วนตำบลบือระ สามารถวางแผนอัตรากำลัง ในการบรรจุแต่งตั้ง พนักงานส่วนตำบล พนักงานครูองค์การบริหารส่วนตำบล พนักงานจ้าง ในการการบริหารงานขององค์การบริหารส่วนตำบลบือระเกิดประโยชน์ต่อประชาชน เกิดผลสัมฤทธิ์ต่อภารกิจตามอำนาจหน้าที่ มีประสิทธิภาพ มีความคุ้มค่าสามารถลดขั้นตอนการปฏิบัติงาน และมีการลดภารกิจ และยุบเลิกหน่วยงานที่ไม่จำเป็น การปฏิบัติภารกิจสามารถตอบสนองความต้องการของประชาชนได้เป็นอย่างดี

๒.๖ เพื่อให้องค์การบริหารส่วนตำบลบือระ สามารถควบคุมภาระค่าใช้จ่ายด้านการบริหารงานบุคคลขององค์การบริหารส่วนตำบลให้เป็นไปตามที่กฎหมายกำหนด

๒.๗ เพื่อให้องค์การบริหารส่วนตำบลบือระ มีการกำหนดตำแหน่งอัตรากำลังของพนักงานส่วนตำบล พนักงานครูองค์การบริหารส่วนตำบล พนักงานจ้าง ที่สามารถตอบสนองการปฏิบัติงานขององค์การบริหารส่วนตำบลบือระที่มีความจำเป็นเร่งด่วน และสนองนโยบายของรัฐบาลหรือมติคณะรัฐมนตรี หรือนโยบายขององค์การบริหารส่วนตำบลบือระ

๓. กรอบแนวคิดในการจัดทำแผนอัตรากำลัง ๓ ปี

คณะกรรมการจัดทำแผนอัตรากำลัง ๓ ปี ประจำปีงบประมาณพ.ศ. ๒๕๖๔ - ๒๕๖๖ ซึ่งประกอบด้วยนายกองค้การบริหารส่วนตำบล เป็นประธานกรรมการ ปลัดองค์การบริหารส่วนตำบล ผู้อำนวยการกองทุกส่วนราชการ เป็นกรรมการ หัวหน้าส่วนราชการที่รับผิดชอบการบริหารงานบุคคล เป็นกรรมการและเลขานุการ นักทรัพยากรบุคคล เป็นผู้ช่วยเลขานุการ มีหน้าที่จัดทำแผนอัตรากำลัง ๓ ปี (ปีงบประมาณ ๒๕๖๔ - ๒๕๖๖) โดยมีขอบเขตเนื้อหาครอบคลุมในเรื่องต่างๆ ดังต่อไปนี้

๓.๑ การวิเคราะห์ภารกิจ อำนาจหน้าที่ ความรับผิดชอบขององค์การบริหารส่วนตำบล บ่อระ ตามพระราชบัญญัติสภาตำบลและองค์การบริหารส่วนตำบล พ.ศ.๒๕๓๗ และที่แก้ไขเพิ่มเติมจนถึงปัจจุบัน และตามพระราชบัญญัติกำหนดแผนและขั้นตอนการกระจายอำนาจให้องค์กรปกครองส่วนท้องถิ่น พ.ศ. ๒๕๔๒ ตลอดจนกฎหมายอื่นให้สอดคล้องกับแผนพัฒนาเศรษฐกิจและสังคมแห่งชาติ แผนพัฒนาจังหวัด แผนพัฒนาอำเภอ แผนพัฒนาตำบล นโยบายของรัฐบาล นโยบายผู้บริหาร และสภาพปัญหาขององค์การบริหารส่วนตำบลบ่อระ เพื่อให้การดำเนินการขององค์การบริหารส่วนตำบลบ่อระบรรลุตามพันธกิจที่ตั้งไว้จำเป็นต้องจัดสรรอัตรากำลัง อัตรากำลัง ตามหน่วยงานต่างๆ ให้เหมาะสมกับเป้าหมายการดำเนินการโดยการพิจารณาว่างานในปัจจุบันที่ดำเนินการอยู่นั้นครบถ้วนตรงตามภารกิจหรือไม่ อย่างไร หากงานที่ทำอยู่ไม่ตรงกับภารกิจในอนาคตต้องมีการวางแผนกรอบอัตรากำลังให้ปรับเปลี่ยนไปตามทิศทางในอนาคต รวมถึงงานปัจจุบันบางส่วนไม่ต้องดำเนินการแล้ว อาจทำให้การจัดสรรอัตรากำลังคนของบางส่วนราชการเปลี่ยนแปลงไป ทั้งนี้ เพื่อให้เกิดการเตรียมความพร้อมในเรื่องกำลังคนให้รองรับสถานการณ์ในอนาคต

๓.๒ กำหนดโครงสร้างการแบ่งส่วนราชการภายใน และการจัดระบบงาน เพื่อรองรับภารกิจตามอำนาจหน้าที่ความรับผิดชอบให้สามารถแก้ปัญหาของตำบลบ่อระได้อย่างมีประสิทธิภาพ

๓.๓ การวิเคราะห์ต้นทุนค่าใช้จ่ายของกำลังคน : supply pressure เป็นการนำประเด็นค่าใช้จ่ายบุคลากรเข้ามาร่วมพิจารณา เพื่อการจัดการทรัพยากรบุคคลที่มีอยู่เป็นไปอย่างมีประสิทธิภาพสูงสุด กำหนดตำแหน่งในสายงานต่างๆ จำนวนตำแหน่ง และระดับตำแหน่ง ให้เหมาะสมกับภาระหน้าที่ความรับผิดชอบ ปริมาณงาน และคุณภาพของงาน รวมทั้งสร้างความก้าวหน้าในสายอาชีพของกลุ่มงานต่างๆ โดยในส่วนนี้จะคำนึงถึง

๓.๓.๑ การจัดระดับชั้นงานที่เหมาะสม ในการพิจารณาถึงต้นทุนต่อการกำหนดระดับชั้นงานในแต่ละประเภท เพื่อให้การกำหนดตำแหน่งและการปรับระดับชั้นงานเป็นไปอย่างประหยัดและมีประสิทธิภาพสูงสุด

๓.๓.๒ การจัดสรรประเภท พนักงานส่วนตำบล พนักงานครูองค์การบริหารส่วนตำบล และพนักงานจ้าง โดยหลักการแล้ว การจัดสรรประเภทลักษณะงานผิดจะมีผลกระทบต่อประสิทธิภาพ และต้นทุนในการทำงานขององค์กร ดังนั้นในการกำหนดอัตรากำลังของพนักงานส่วนตำบล พนักงานครูองค์การบริหารส่วนตำบล และพนักงานจ้างขององค์การบริหารส่วนตำบลบ่อระ ในแต่ละส่วนราชการจะพิจารณาว่าตำแหน่งที่กำหนดในปัจจุบันมีความเหมาะสมหรือไม่หรือควรเปลี่ยนแปลงลักษณะการกำหนดตำแหน่งเพื่อให้การทำงานเป็นไปอย่างมีประสิทธิภาพมากขึ้น โดยภาระค่าใช้จ่ายด้านการบริหารงานบุคคลต้องเกินร้อยละสี่สิบของงบประมาณรายจ่ายตามมาตรา ๓๕ แห่งพระราชบัญญัติระเบียบบริหารงานบุคคลส่วนท้องถิ่น พ.ศ. ๒๕๔๒

๓.๔ การวิเคราะห์กระบวนการและเวลาที่ใช้ในการปฏิบัติงาน องค์การบริหารส่วนตำบลบึงอระเระนำข้อมูลเวลาที่ใช้ในการปฏิบัติงานตามกระบวนการจริง (Work process) ในอดีตมาวิเคราะห์ปริมาณงานต่อบุคคลจริง อย่างไรก็ตามในแต่ละส่วนราชการในองค์การบริหารส่วนตำบลนั้นงานบางลักษณะ เช่น งานกำหนดนโยบาย งานมาตรฐาน งานเทคนิคด้านช่าง หรืองานบริการบางประเภทไม่สามารถกำหนดเวลามาตรฐานได้ การคำนวณเวลาที่ใช้ในกรณีในแต่ละส่วนราชการจึงทำได้เพียงเป็นข้อมูลเปรียบเทียบ (Relative Information) มากกว่าจะเป็นข้อมูลที่ใช้ในการกำหนดจำนวนอัตรากำลังต่อหน่วยงานจริงเหมือนภาคเอกชนและก่อนจะคำนวณเวลาที่ใช้ในการปฏิบัติงานแต่ละส่วนราชการขององค์การบริหารส่วนตำบลได้พิจารณาปริมาณงานลักษณะงานที่ปฏิบัติว่าภารกิจที่สอดคล้องกับหน่วยงานหรือไม่ เพราะในบางครั้งอาจเป็นไปได้ว่างานที่ปฏิบัติอยู่ในปัจจุบันมีลักษณะเป็นโครงการพิเศษหรือของหน่วยงานอื่น ก็มีความจำเป็นต้องมาใช้ประกอบการพิจารณาด้วย

๓.๕ การวิเคราะห์ผลงานที่ผ่านมาเพื่อประกอบการกำหนดกรอบอัตรากำลัง องค์การบริหารส่วนตำบลบึงอระเระได้นำผลลัพธ์ที่พึงประสงค์ของแต่ละส่วนราชการและพันธกิจขององค์การบริหารส่วนตำบลมายึดโยงกับจำนวนกรอบอัตรากำลังที่ต้องใช้สำหรับการสร้างผลลัพธ์ที่พึงประสงค์เพื่อให้ได้ตามเป้าหมาย

๓.๖ การวิเคราะห์ข้อมูลแบบ ๓๖๐ องศา เปรียบเสมือนกระจก ๖ ด้าน สะท้อนและตรวจสอบความเหมาะสมของอัตรากำลังเป็นการสอบถามความคิดเห็นจากผู้มีส่วนได้ส่วนเสียหรือนำประเด็นต่าง ๆ อย่างเรื่องการบริหารงาน งบประมาณ คน มาพิจารณาในประเด็น ดังนี้

๓.๖.๑ พื้นที่และการจัดโครงสร้างขององค์การบริหารส่วนตำบลซึ่งได้พิจารณาทบทวนแล้วว่าการกำหนดโครงสร้างในปัจจุบันของแต่ละส่วนราชการนั้นมีความเหมาะสมแล้ว โดยปัจจุบัน มี ๔ ส่วนราชการ ได้แก่ สำนักงานปลัด อบต. กองคลัง กองช่าง และกองการศึกษา ศาสนาและวัฒนธรรม

๓.๖.๒ ความคิดเห็นของผู้มีส่วนได้ส่วนเสีย เป็นการสอบถามจากเจ้าหน้าที่ภายในส่วนราชการและผู้ที่มีส่วนเกี่ยวข้องกับส่วนราชการนั้น ๆ ผ่านการส่งแบบสอบถามหรือการสัมภาษณ์ซึ่งมุมมองต่าง ๆ อาจทำให้การกำหนดกรอบอัตรากำลังเป็นไปอย่างมีประสิทธิภาพมากขึ้น ข้อมูลที่ได้มาจากแบบสอบถามหรือการสัมภาษณ์ ผู้บริหาร หรือหัวหน้าส่วนราชการซึ่งประกอบไปด้วย นายกองการบริหารส่วนตำบลบึงอระเระ และคณะผู้บริหาร ปลัดองค์การบริหารส่วนตำบลบึงอระเระ และหัวหน้าส่วนราชการ พนักงานส่วนตำบลและพนักงานจ้างจากส่วนราชการการ ซึ่งการสอบถาม หรือการสัมภาษณ์ ผู้บริหารหรือหัวหน้าส่วนราชการขององค์การบริหารส่วนตำบลบึงอระเระ เป็นการวางแผนและเตรียมการในมุมมองของของผู้บริหารและผู้ปฏิบัติงานเพื่อปรับปรุงและกำหนดทิศทางให้สอดคล้องในทิศทางเดียวกัน ระหว่างผู้บริหารและผู้ปฏิบัติงาน

๓.๗ การพิจารณาเปรียบเทียบกับกรอบอัตราขององค์กรปกครองส่วนท้องถิ่นอื่น ๆ กระบวนการนี้เป็นกระบวนการนำข้อมูลของอัตรากำลังในหน่วยงานที่มีลักษณะงานใกล้เคียงกัน เช่น การเปรียบเทียบจำนวนกรอบอัตรากำลังของงานการเจ้าหน้าที่ในองค์การบริหารส่วนตำบลบึงอระเระและตำบลบางเก่า และงานการเจ้าหน้าที่ในองค์การบริหารส่วนตำบลบึงอระเระ ซึ่งมีหน้าที่รับผิดชอบคล้ายกัน (โดยสมมติฐานที่ว่าแนวโน้มของการใช้อัตรากำลังของแต่ละองค์กรในลักษณะงานและปริมาณงานแบบเดียวกันน่าจะมีจำนวนและการกำหนดตำแหน่งคล้ายคลึงกันได้)

๓.๘ องค์การบริหารส่วนตำบลมีแผนการพัฒนาบุคลากรขององค์การบริหารส่วนตำบลทุกตำแหน่ง ประเภท สายงาน ทุกคน และในแผนจะส่งเสริมให้มีการพัฒนาความรู้ความสามารถอย่างน้อยปีละ ๑ ครั้ง

ใช้การวิเคราะห์ข้อมูลเพื่อกำหนดกรอบอัตรากำลังโดย ไม่มุ่งเน้นในการเพิ่ม เกลี้ยหรือลด จำนวนกรอบอัตรากำลังเป็นสำคัญ แต่มีจุดมุ่งหมายเพื่อให้ส่วนราชการขององค์การบริหารส่วนตำบลมีแนวทาง ในการพิจารณากำหนดกรอบอัตรากำลังที่เป็นระบบมากขึ้นนอกจากนั้น ยังมีจุดมุ่งเน้นให้ส่วนราชการพิจารณา การกำหนดตำแหน่งที่เหมาะสม (Right Jobs) มากกว่าการเพิ่ม/ลดจำนวนตำแหน่ง ตัวอย่างเช่น การวิเคราะห์ ต้นทุนค่าใช้จ่ายแล้วพบว่ากรอบอัตรากำลังในประเภททั่วไปอาจมีความเหมาะสมน้อยกว่าการกำหนด ตำแหน่งประเภทวิชาการในบางลักษณะงาน ทั้ง ๆ ที่ใช้ต้นทุนไม่แตกต่างกันมากรวมถึงในการพิจารณาที่ กระบวนการทำงาน ก็พบว่า เป็นลักษณะงานในเชิงการวิเคราะห์ในสายอาชีพมากกว่างานในเชิงปฏิบัติงาน และ ส่วนราชการอื่นก็กำหนดตำแหน่งในงานลักษณะนี้เป็นตำแหน่งประเภทวิชาการ ถ้าเกิดกรณีเช่นนี้ก็น่าจะมี เหตุผลเพียงพอที่จะกำหนดกรอบอัตรากำลังในลักษณะงานนี้เป็นตำแหน่งประเภทวิชาการ โดยไม่ได้เพิ่มจำนวน ตำแหน่งของส่วนราชการเลย โดยสรุปอาจกล่าวได้ว่า กรอบแนวคิดการวิเคราะห์อัตรากำลัง (Effective Man Power Planning Framework) นี้จะเป็นแนวทางให้ส่วนราชการสามารถมีข้อมูลเชิงวิเคราะห์อย่างเพียงพอใน การที่จะอธิบายเหตุผลเชิงวิชาการสำหรับการวางแผนกรอบอัตรากำลังที่เหมาะสมตามทหภารกิจงานของแต่ละ ส่วนราชการ นอกจากนี้การรวบรวมข้อมูลโดยวิธีการดังกล่าวจะทำให้ส่วนราชการ สามารถนำข้อมูลเหล่านี้ไป ใช้ประโยชน์ในเรื่องอื่น ๆ เช่น

- ใช้ข้อมูลที่หลากหลายจะทำให้เกิดการยอมรับได้มากกว่าโดยเปรียบเทียบหากจะต้องมีการ เกลี้ยอัตรากำลังระหว่างหน่วยงาน

- การจัดทำกระบวนการจริง (Work process) ในการทำแผนอัตรากำลัง ๓ ปี ทำให้ได้เวลา มาตรฐานที่จะสามารถนำไปใช้วัดประสิทธิภาพในการทำงานของบุคลากรที่ปฏิบัติงานได้อย่างถูกต้อง รวมถึงใน ระยะยาวส่วนราชการขององค์การบริหารส่วนตำบลสามารถนำผลการจัดทำกระบวนการและเวลามาตรฐานนี้ไป วิเคราะห์เพื่อการปรับปรุงกระบวนการ (Process Re-engineer) อันจะนำไปสู่การใช้อัตรากำลังที่เหมาะสมและมี ประสิทธิภาพมากขึ้น

- การเก็บข้อมูลผลงานทำให้องค์การบริหารส่วนตำบลสามารถพยากรณ์แนวโน้มของภาระงาน ซึ่งจะเป็นประโยชน์ในอนาคตต่อส่วนราชการในการเตรียมทรัพยากรศาสตร์ในการทำงาน เพื่อรองรับภารกิจที่จะ เพิ่ม/ลดลง

๔. สภาพปัญหา ความต้องการของประชาชนในเขตพื้นที่องค์กรปกครองส่วนท้องถิ่น

จากการสำรวจและวิเคราะห์สภาพปัญหาภายในเขตพื้นที่องค์กรบริหารส่วนตำบลบือระ พบปัญหาและความต้องการของประชาชน แบ่งออกเป็นด้านต่างๆ เพื่อสะดวกในการดำเนินการแก้ไขให้ตรง กับความต้องการประชาชนอย่างแท้จริง ดังนี้

๔.๑ สภาพปัญหาของพื้นที่

๔.๑.๑ อาณาเขต

มีอาณาเขตติดต่อ ดังนี้

ทิศเหนือ ติดต่อกับตำบลแป้น

ทิศใต้ ติดต่อกับตำบลเตราะบอน

ทิศตะวันออก ติดต่อกับตำบลตะบึง และตำบลปะเสยะวอ

ทิศตะวันตก ติดต่อกับตำบลทุ่งคล้า

๔.๑.๒ จำนวนหมู่บ้าน

จำนวนหมู่บ้านในเขตความรับผิดชอบ มี ๔ หมู่บ้าน ได้แก่

หมู่ที่ ๑ บ้านบือระ ผู้ปกครอง นายสาเฮาะ ดาแม กำนัน

หมู่ที่ ๒ บ้านกอตอ ผู้ปกครอง นายอารง อามะ ผู้ใหญ่บ้าน

หมู่ที่ ๓ บ้านบาโงยือริง ผู้ปกครอง นายรียะ สาแล๊ะ ผู้ใหญ่บ้าน

หมู่ที่ ๔ บ้านซือบือแร ผู้ปกครอง นายนามะรุสลาม สารเอง ผู้ใหญ่บ้าน

๔.๑.๓ จำนวนประชากร

ประชากรในเขตองค์กรบริหารส่วนตำบลบือระ มีทั้งสิ้น ๓,๒๖๖ คน แยกเป็นชาย ๑,๖๑๒ คน หญิง ๑,๖๕๔ คน โดยแยกเป็นรายหมู่บ้าน ดังนี้

หมู่ที่	ชื่อหมู่บ้าน	ประชากร		
		ชาย	หญิง	รวม
๑	บ้านบือระ	๖๑๕	๖๒๐	๑,๒๓๕
๒	บ้านกอตอ	๑๔๖	๑๗๕	๓๒๑
๓	บ้านบาโงยือริง	๓๘๙	๓๙๘	๗๘๗
๔	บ้านซือบือแร	๔๖๒	๔๖๑	๙๒๓
รวมทั้งสิ้น		๑,๖๑๒	๑,๖๕๔	๓,๒๖๖

หมายเหตุ : ข้อมูลจากสำนักบริหารการทะเบียน กรมการปกครอง ณ เดือน มิถุนายน พ.ศ.๒๕๖๓

๔.๑.๖ ด้านสังคม

การศาสนา

ประชาชนในตำบลบือระ นับถือศาสนาอิสลามร้อยละ ๑๐๐ และมีมัสยิด จำนวน ๔ แห่ง คือ

- มัสยิดอัลตักวา	หมู่ที่ ๑
- มัสยิดกอตอ	หมู่ที่ ๒
- มัสยิดอัลซอมาตียาตุลยัลอิสมียะฮ์	หมู่ที่ ๓
- มัสยิดซ็อบือแร	หมู่ที่ ๔

๔.๑.๗ การศึกษา

- โรงเรียนประถมศึกษา	๒	โรง
- โรงเรียนมัธยมศึกษา	-	โรง
- โรงเรียนสอนศาสนา (ตาดีกา)	๔	โรง
- ที่อ่านหนังสือพิมพ์ประจำหมู่บ้าน	๕	แห่ง
- ศูนย์พัฒนาเด็กเล็ก	๑	แห่ง

โดยแยกรายละเอียดได้ ดังนี้

- โรงเรียนประถมศึกษา

ในพื้นที่องค์การบริหารส่วนตำบลบือระ มีโรงเรียนในพื้นที่ระดับประถมศึกษา จำนวน ๒ โรงเรียน คือ โรงเรียนบ้านบือระ และโรงเรียนบ้านบาโงยือริง ซึ่งมีจำนวนบุคลากรและนักเรียน

๔.๑.๘ การสาธารณสุข

ตำบลบือระ มีสถานีอนามัยประจำตำบล ๑ แห่ง ตั้งอยู่ที่บ้านซ็อบือแร หมู่ที่ ๔

วิสัยทัศน์การพัฒนา (Vision)

เป็นแหล่งสินค้าเกษตร มีคุณภาพชีวิตที่ดี ความรู้ทันสมัย การคมนาคมสะดวก ประชาชนมีสุข

พันธกิจ (Mission)

๑. ให้มีการส่งเสริม สนับสนุนการผลิตสินค้าเกษตรให้มีประสิทธิภาพ
๒. บริหารจัดการทรัพยากรธรรมชาติพื้นฐานในการผลิตสินค้าเกษตรให้เกิดประโยชน์สูงสุด
๓. พัฒนาส่งเสริมอาชีพให้แก่ประชาชน
๔. ส่งเสริมการศึกษา ศาสนา ประเพณีและวัฒนธรรมของท้องถิ่น
๕. สนับสนุนพัฒนาระบบสาธารณสุข
๖. จัดให้มีและบำรุงรักษา ถนนหนทาง และสาธารณูปโภคต่างๆ

ยุทธศาสตร์และแนวทางการพัฒนา

- ยุทธศาสตร์ที่ ๑ การพัฒนาและเสริมสร้างความเข้มแข็งของระบบเศรษฐกิจ
ชุมชนและการแก้ไขปัญหาความยากจน
- ๑.๑ แผนงานสร้างความเข้มแข็งของชุมชน
 - ๑.๒ แผนงานการเกษตร
- ยุทธศาสตร์ที่ ๒ ยุทธศาสตร์การพัฒนาด้านการศึกษาและสังคมให้มีคุณภาพ
- ๒.๑ แผนงานการศึกษา
 - ๒.๒ แผนงานสาธารณสุข
 - ๒.๓ แผนงานสังคมสงเคราะห์
 - ๒.๔ แผนงานเคหะและชุมชน
 - ๒.๕ แผนงานสร้างความเข้มแข็งของชุมชน
 - ๒.๖ แผนงานการศาสนาวัฒนธรรม และนันทนาการ
 - ๒.๗ แผนงานงบกลาง
- ยุทธศาสตร์ที่ ๓ ยุทธศาสตร์การพัฒนาด้านการกีฬาและการท่องเที่ยว
- ๓.๑ แผนงานการศาสนาวัฒนธรรม และนันทนาการ
- ยุทธศาสตร์ที่ ๔ ยุทธศาสตร์การพัฒนาด้านการบริหารจัดการที่ดี
- ๔.๑ แผนงานบริหารงานทั่วไป
 - ๔.๒ แผนงานการศึกษา
 - ๔.๓ แผนงานเคหะและชุมชน
 - ๔.๔ แผนงานสร้างความเข้มแข็งของชุมชน
 - ๔.๕ แผนงานงบกลาง
- ยุทธศาสตร์ที่ ๕ ยุทธศาสตร์การพัฒนาด้านการจัดการทรัพยากรธรรมชาติ
- ๕.๑ แผนงานการเกษตร
- ยุทธศาสตร์ที่ ๖ ยุทธศาสตร์การพัฒนาด้านโครงสร้างพื้นฐาน
- ๖.๑ แผนงานเคหะและชุมชน
- ยุทธศาสตร์ที่ ๗ ยุทธศาสตร์การพัฒนาด้านการรักษาความมั่นคงและเสริมสร้างสันติสุข
- ๗.๑ แผนงานรักษาความสงบ

สภาพปัญหาขององค์การบริหารส่วนตำบลบือระ และความต้องการของประชาชนในเขตพื้นที่
องค์กรปกครองส่วนท้องถิ่น

เพื่อที่จะให้มีการวางแผนอัตรากำลัง ๓ ปี ให้มีความครบถ้วนขององค์การบริหารส่วนตำบลสามารถ
ดำเนินการตามอำนาจหน้าที่ได้อย่างมีประสิทธิภาพขององค์การบริหารส่วนตำบลบือระได้วิเคราะห์สภาพ
ปัญหาจากความจำเป็นพื้นฐานและความต้องการของประชาชนพร้อมทั้งแนวทางแก้ไข โดยสภาพทั่วไป
ของเขตพื้นที่ที่รับผิดชอบและความต้องการของประชาชนโดยแบ่งออกเป็นด้านต่าง ๆ ดังนี้

๑. ด้านโครงสร้างพื้นฐาน

ประเด็นปัญหา	สภาพปัญหา	ความต้องการของประชาชน	แนวทางแก้ไข
๑. การคมนาคม	- หมู่บ้านต่างๆ เป็นสังคมชนบท มีถนน ตรอก ซอย ภายในหมู่บ้านจำนวนมากที่ยังไม่ได้รับการพัฒนา ทั้งพื้นผิวจราจรที่ยังเป็นลูกรัง ผิวจราจรไม่ได้มาตรฐาน ไม่มีท่อระบายน้ำ ประกอบกับภูมิประเทศที่ตั้งของตำบลเป็นพื้นที่ราบลุ่ม เมื่อมีฝนตกลงมาทำให้มีน้ำท่วมขังถนนได้รับความเสียหายจากการถูกน้ำกัดเซาะประชาชนได้รับความเดือดร้อนในการสัญจร แม้หลายปีที่ผ่านมาองค์การบริหารส่วนตำบลได้ดำเนินการก่อสร้างถนนคอนกรีตเสริมเหล็ก คอนกรีตและก่อสร้างท่อระบายน้ำ แต่เนื่องจากทางองค์การบริหารส่วนตำบลมีงบประมาณไม่เพียงพอเป็นผลให้ปัญหาถนนและท่อระบายน้ำสายต่างๆ ยังไม่ได้รับการแก้ไขอีกเป็นจำนวนมาก ระบบไฟฟ้าส่องสว่างทางแยก จุดอับ/จุดเสี่ยง ของถนนและเส้นทางจราจรยังไม่ทั่วถึง	๑. ให้มีการก่อสร้าง ปรับปรุงท่อระบายน้ำ บริเวณถนนสายต่างๆ เพื่อป้องกัน ปัญหาน้ำท่วมขังภายในหมู่บ้าน ๒. ให้มีการก่อสร้าง ปรับปรุงถนน ทางเท้า เช่น ถนนคอนกรีต ถนนลาดยาง ขยายผิวจราจร และบุกเบิกถนนใหม่ เพื่อให้ประชาชนได้รับความสะดวกในการสัญจรไปมา ๓. ให้มีการขุดลอกคูคลองปรับปรุงทางระบายน้ำ ๔. ให้มีการติดตั้งระบบไฟฟ้าส่องสว่างทางแยก จุดอับ/จุดเสี่ยง	๑. ก่อสร้างปรับปรุงถนนเพื่อให้ประชาชนประชาชนได้รับความสะดวกในการสัญจรไปมา ๒. ก่อสร้าง ปรับปรุงท่อระบายน้ำ เพื่อป้องกันปัญหาน้ำท่วมขังภายในหมู่บ้าน ๓. ขุดลอกคูคลองปรับปรุงทางระบายน้ำ ๔. ติดตั้งระบบไฟฟ้า/ระบบไฟฟ้าส่องสว่าง

ประเด็นปัญหา	สภาพปัญหา	ความต้องการของประชาชน	แนวทางแก้ไข
๒. แหล่งน้ำเพื่ออุปโภค บริโภค และเพื่อการเกษตร	ปัญหาขาดแคลนน้ำประปาในการอุปโภคบริโภคที่สะอาด และเพียงพอเพื่อใช้ในการเกษตร เนื่องจากทางองค์การบริหารส่วนตำบลไม่มีหน่วยงานที่รับผิดชอบด้านการประปา ซึ่งแหล่งน้ำใช้เพื่อการอุปโภคบริโภค และการเกษตรในปัจจุบันมาจากการขุดบ่อน้ำบาดาล จัดทำระบบประปาหมู่บ้าน	๑. ให้มีการเพิ่มเติม ขยายระบบประปา ของแต่ละหมู่บ้าน ๒. ให้มีการพัฒนาแหล่งน้ำให้มีเพียงพอเพื่อใช้ในการเกษตรตลอดทั้งปี	๑. ขยายระบบประปาของ แต่ละหมู่บ้านเพิ่มเติม ซ่อมบำรุงระบบประปาที่มีอยู่ให้ใช้งานได้ปกติ ๒. พัฒนาแหล่งน้ำให้มีเพียงพอเพื่อใช้ในการเกษตรตลอดทั้งปี
๓. ไฟฟ้าสาธารณะ	จากการเพิ่มขึ้นของจำนวนประชากร (คริวเรือน) ทำให้ความต้องการใช้ไฟฟ้าสาธารณะมีปริมาณเพิ่มขึ้น ระบบไฟฟ้าสาธารณะตามหมู่บ้านต่างๆ ไม่เพียงพอ บางแห่งชำรุดก็ได้รับการแก้ไขไปบางส่วนแต่ก็ยังไม่ครอบคลุมทุกพื้นที่	๑. ให้มีการขยายเขตไฟฟ้าสาธารณะให้ทั่วถึงทุกพื้นที่ ๒. ให้มีการซ่อมแซม/บำรุงรักษาให้ใช้งานได้ดี	๑. ขยายเขตไฟฟ้าสาธารณะ ให้ทั่วถึงทุกพื้นที่ ๒. ซ่อมแซม/บำรุงรักษาให้ใช้งานได้ดี

๒. ด้านเศรษฐกิจ

ประเด็นปัญหา	สภาพปัญหา	ความต้องการของประชาชน	แนวทางแก้ไข
๑. การเกษตร	ประชาชนส่วนใหญ่ประกอบอาชีพเกษตรกรรม ซึ่งเป็นอาชีพดั้งเดิมที่ยังต้องพึ่งพาธรรมชาติโดยแหล่งน้ำจากธรรมชาติเป็นแหล่งน้ำสำคัญในการเกษตรกรรม จึงมักจะมีปัญหาขาดแคลนน้ำในฤดูแล้ง และยังขาดองค์ความรู้/พันธุ์พืช/ และวิทยาการสมัยใหม่มีการใช้สารเคมีเพื่อเพิ่มผลผลิตทางการเกษตรทำให้ต้นทุนการผลิตทางการเกษตรสูงขึ้น	๑. ให้มีการส่งเสริมการเกษตรพอเพียงตามแนวพระราชดำริ ๒. ให้มีการส่งเสริมการใช้ทรัพยากรในท้องถิ่นเพื่อเป็นฐานการผลิตทางการเกษตรอย่างคุ้มค่าและเกิดประโยชน์สูงสุด ๓. ให้มีการส่งเสริมเกษตรอินทรีย์และเกษตรปลอดภัยในชุมชน เพื่อการบริโภคและการผลิตเพื่อจำหน่าย	๑. ส่งเสริมการเกษตรพอเพียงตามแนวพระราชดำริ ๒. ส่งเสริมการใช้ทรัพยากรในท้องถิ่นเพื่อเป็นฐานการผลิตทางการเกษตรอย่างคุ้มค่าและเกิดประโยชน์สูงสุด ๓. ส่งเสริมเกษตรอินทรีย์และเกษตรปลอดภัยในชุมชน เพื่อการบริโภคและการผลิตเพื่อจำหน่าย

ประเด็นปัญหา	สภาพปัญหา	ความต้องการของประชาชน	แนวทางแก้ไข
<p>๒. การส่งเสริมอาชีพ</p>	<p>ประชากรส่วนใหญ่ประกอบอาชีพทางการเกษตรเป็นหลัก และมีอาชีพรับจ้างทั่วไปเนื่องจากขาดที่ดินทำกิน ทั้งยังไม่มีกรรมสิทธิ์ในการถือครองที่ดินทำกินอีกจำนวนมาก ขาดความรู้และการฝึกฝนเพื่อพัฒนาอาชีพ ทำให้คนว่างงานหรือมีรายได้ต่ำต้องอพยพไปรับจ้างทำงานนอกพื้นที่และประเทศเพื่อนบ้านใกล้เคียง</p>	<p>๑. ให้มีการส่งเสริมและพัฒนาการประกอบอาชีพ โดยคำนึงถึงทรัพยากรธรรมชาติ ที่มีอยู่ในท้องถิ่น โดยการจัดฝึกอบรมอาชีพระยะสั้น เพื่อเพิ่มพูนรายได้ให้แก่ประชาชน ๒. ให้มีการส่งเสริมอาชีพการเกษตรพอเพียงตามแนวพระราชดำริ ๓. ให้มีการส่งเสริมและสนับสนุนการจัดตั้ง/รวมกลุ่มเพื่อประกอบอาชีพ</p>	<p>๑. ส่งเสริมและพัฒนาการประกอบอาชีพโดยคำนึงถึงทรัพยากรธรรมชาติที่มีอยู่ในท้องถิ่นโดยการจัดฝึก อบรมอาชีพระยะสั้น เพื่อเพิ่มพูนรายได้ให้แก่ประชาชน</p>
<p>๓. รายได้</p>	<p>ประชากรมีรายได้เฉลี่ยต่ำกว่าเกณฑ์เนื่องจากส่วนใหญ่ประกอบอาชีพเกษตรกรรมและมีรายได้หลักจากการเกษตร เมื่อพืชผล/ผลิตภัณฑ์ทางการเกษตรราคาตกต่ำ จึงขาดแคลนเงินทุน และเงินทุนหมุนเวียนในการประกอบอาชีพ ทำให้ประชาชนมีภาระหนี้สินเพิ่มขึ้น ขาดการออมทรัพย์ ค่าครองชีพสูงขึ้น ส่งผลให้เกิดปัญหาอื่นๆ ตามมา</p>	<p>๑. ให้มีการสนับสนุนแนวทาง เพื่อให้ประชาชนมีรายได้เสริม ๒. ให้มีการส่งเสริมและสนับสนุนด้านการลงทุนและการพัฒนาด้านเทคโนโลยีทางการเกษตร ๓. ให้มีการส่งเสริมและสนับสนุนการรวมกลุ่มให้มีการออมทรัพย์ ๔. ให้มีการส่งเสริมให้มีการกระจายรายได้และเพิ่มโอกาสทางสังคม</p>	<p>๑. ส่งเสริมและสนับสนุนด้านการลงทุนและการพัฒนาด้านเทคโนโลยีทางการเกษตร ๒. ส่งเสริมและสนับสนุนการรวมกลุ่มให้มีการออมทรัพย์ ๓. ส่งเสริมให้มีการกระจายรายได้และเพิ่มโอกาสทางสังคม ๔. สนับสนุนแนวทาง เพื่อให้ประชาชนมีรายได้เสริม</p>

๓. ด้านสาธารณสุข

ประเด็นปัญหา	สภาพปัญหา	ความต้องการของประชาชน	แนวทางแก้ไข
<p>๑. การส่งเสริมสุขภาพ</p>	<p>ประชากรส่วนใหญ่อยู่ในกลุ่มที่มีพฤติกรรมสุขภาพที่เสี่ยงต่อการเกิดโรคที่สามารถป้องกันได้ เช่น โรคเบาหวาน ความดันโลหิตสูง โรคมะเร็ง เป็นต้น สาเหตุจากพฤติกรรมการบริโภคที่เปลี่ยนไป เช่น รับประทานอาหารนอกบ้าน หรือกินอาหารสำเร็จรูปและ ขาดตระหนักในเรื่องการบริโภคอาหารที่สะอาดปลอดภัย แต่ออกกำลังกายเพื่อสุขภาพไม่สม่ำเสมอ</p>	<p>๑. ให้มีการส่งเสริมการออกกำลังกาย ๒. ให้มีการรณรงค์ป้องกันโรคที่สามารถป้องกันได้ เช่น โรคอ้วน โรคเบาหวาน โรคความดันโลหิตสูง โรคซึมเศร้า โรคมะเร็ง เป็นต้น ๓. ให้มีการให้ความรู้เกี่ยวกับการบริโภคอาหารที่ปลอดภัย ๔. ให้มีการรณรงค์ป้องกันการเสพสารเสพติดและโรคเอดส์</p>	<p>๑. รณรงค์และป้องกันโรคที่สามารถป้องกันได้ เช่น โรคอ้วน โรคเบาหวาน ความดันโลหิตสูง และโรคมะเร็ง ๒. ส่งเสริมการออกกำลังกาย ๓. ให้ความรู้เกี่ยวกับการบริโภคอาหารที่ปลอดภัย ๔. รณรงค์ป้องกันการเสพสารเสพติดและโรคเอดส์</p>
<p>๒. การป้องกันและแก้ไขปัญหาโรคติดต่อ</p>	<p>การแพร่ระบาดของโรคติดต่อที่ยังคงเกิดขึ้นกับประชาชน เช่น โรคไข้เลือดออก ฯลฯ</p>	<p>๑. ให้มีการให้ความรู้เกี่ยวกับการป้องกันและควบคุมโรคติดต่อ ๒. ให้มีการประชาสัมพันธ์ข่าวสารให้ประชาชนเฝ้าระวังอย่างทั่วถึง</p>	<p>๑. ให้ความรู้เกี่ยวกับการป้องกันและควบคุมโรคติดต่อแก่ประชาชน ๒. เพิ่มการประชาสัมพันธ์ ข่าวสารอย่างทั่วถึง เพื่อให้ประชาชนเฝ้าระวัง</p>

๔. ด้านการศึกษา ศาสนาและวัฒนธรรม

ประเด็นปัญหา	สภาพปัญหา	ความต้องการของประชาชน	แนวทางแก้ไข
<p>๑. การศึกษา</p>	<p>ในเขต อบต. มีโรงเรียนที่อยู่ในสังกัดสำนักงานเขตพื้นที่การศึกษาปัตตานี เขต ๓ จำนวน ๒ โรงเรียน มีศูนย์พัฒนาเด็กเล็กในสังกัดและควมมารับผิดชอบ จำนวน ๑ ศูนย์ นอกจากนี้บุคลากรทางการศึกษาของ อบต. เองก็มีไม่เพียงพอ รวมถึงงบประมาณที่ใช้ในการบริหาร การศึกษาและการดำเนินงานศูนย์พัฒนาเด็กเล็กของ อบต. มาจากงบประมาณที่ได้รับการจัดสรรจากกรมส่งเสริมการปกครองท้องถิ่น ทั้งหมด ตลอดจนประชาชนยังขาดความเชื่อมั่นในศักยภาพการดำเนินงานศูนย์พัฒนาเด็กเล็กของ อบต.</p>	<p>๑. ให้มีการเพิ่มศักยภาพและยกระดับการดำเนินงานศูนย์พัฒนาเด็กเล็กให้เป็นไปอย่างมีระบบ มีมาตรฐาน และคุณภาพตามหลักวิชาการ ๒. ให้มีการพัฒนาศักยภาพครูและบุคลากรทางการศึกษาของอบต. ๓. ให้มีการสร้างโอกาสทางการศึกษาสำหรับประชาชนทุกระดับ ๔. ให้มีการส่งเสริมการศึกษาและการเรียนรู้ตลอดชีวิต</p>	<p>๑. เพิ่มศักยภาพ และยกระดับการดำเนินงานศูนย์พัฒนาเด็กเล็กให้เป็นไปอย่างมีระบบ มีมาตรฐาน และคุณภาพตามหลักวิชาการ ๒. ให้ครูและบุคลากรทางการศึกษาของอบต. ได้รับการพัฒนา ศักยภาพ ๓. สร้างโอกาส ทาง การ ศึ ก ษา ส ำ ห ร ้ บ ั ประชาชน ทุ ก ร ะ ด ั บ ๔. ส่งเสริมการ ศึ ก ษา และ การ เ ร ย ้ น ร ู้ ต ล อ ด ชี วิ ต</p>
<p>๒. ศาสนา และ วัฒนธรรม</p>	<p>ประเพณีวัฒนธรรมที่ดั้งเดิม ซึ่งบ่งชี้ให้เห็นถึงภูมิปัญญา/อัตลักษณ์ท้องถิ่นที่สืบต่อกันมา กำลังจะสูญหาย/ไร้ผู้สืบทอด เนื่องจากความก้าวหน้าของเทคโนโลยีและการสื่อสาร การแทรกซึมของวัฒนธรรมต่างชาติ ซึ่งเป็นผลกระทบที่มีต่อวิถีชีวิตชุมชน</p>	<p>๑. ให้มีการส่งเสริมการจัดกิจกรรมคุณธรรมจริยธรรม ๒. ให้มีการส่งเสริมกิจกรรมทางศาสนา ๓. ให้มีการอนุรักษ์และส่งเสริมศิลปวัฒนธรรมท้องถิ่น ภูมิปัญญาท้องถิ่น</p>	<p>๑. ส่งเสริมการจัดกิจกรรมคุณธรรมจริยธรรม ๒. ส่งเสริมกิจกรรมทางศาสนา ๓. การอนุรักษ์และส่งเสริมศิลปวัฒนธรรมท้องถิ่นและ ภูมิปัญญาท้องถิ่น</p>

ประเด็นปัญหา	สภาพปัญหา	ความต้องการของประชาชน	แนวทางแก้ไข
๓. กีฬาและนันทนาการ	สถานที่สำหรับออกกำลังกายและเล่นกีฬามีน้อยไม่เพียงพอแก่ประชาชนและ อบต. มีข้อจำกัดด้านงบประมาณ ทำให้ขาดศักยภาพในการส่งเสริมการกีฬาและนันทนาการในท้องถิ่น	๑. ให้มีการส่งเสริมการกีฬาและนันทนาการ ๒. ให้มีการพัฒนาและปรับปรุงสถานที่สำหรับพักผ่อนหย่อนใจ เล่นกีฬาและออกกำลังกายให้แก่ประชาชน ๓. ให้มีการบำรุงรักษาสถานที่และอุปกรณ์สำหรับเล่นกีฬาและออกกำลังกายทั่วทุกหมู่บ้าน	๑. ส่งเสริมการกีฬาและนันทนาการ ๒. พัฒนาและปรับปรุงสถานที่สำหรับพักผ่อนหย่อนใจ เล่นกีฬา และออกกำลังกาย ๓. จัดให้มี บำรุงรักษาสถานที่และอุปกรณ์สำหรับเล่นกีฬาและออกกำลังกายทั่วทุกหมู่บ้าน

๕ ด้านสังคม

ประเด็นปัญหา	สภาพปัญหา	ความต้องการของประชาชน	แนวทางแก้ไข
๑. คุณภาพชีวิต	ประชากรในท้องถิ่น มีความแตกต่างทางด้านการประกอบอาชีพ การศึกษา และฐานะความเป็นอยู่ มีผู้ด้อยโอกาส เด็กกำพร้า คนชรา คนพิการ และผู้ยากไร้ ซึ่งเป็นปัญหาสำคัญที่ อบต. ต้องรีบให้การสงเคราะห์ช่วยเหลืออย่างเร่งด่วน นอกจากนี้ยังมีปัญหาการมั่วสุม ปัญหายาเสพติด ปัญหาความไม่ปลอดภัยในชีวิตและทรัพย์สินให้กับประชาชนในพื้นที่	๑. ประชาชนต้องการให้มีสวัสดิการให้คนชรา คนพิการและผู้ยากไร้ ๒. ให้มีการสงเคราะห์ช่วยเหลือประชาชนผู้ด้อยโอกาส ๓. ให้มีการสงเคราะห์ช่วยเหลือประชาชนผู้ประสบภัยธรรมชาติและสาธารณภัย ๔. ให้มีการเสริมสร้างความเข้มแข็งของชุมชน ๕. ให้มีการป้องกันปัญหายาเสพติด	๑. ดำเนินการประสานงานหน่วยงานที่เกี่ยวข้องเพื่อส่งเสริมสวัสดิการให้คนชรา คนพิการและผู้ยากไร้ ๒. สงเคราะห์ช่วยเหลือประชาชนผู้ด้อยโอกาส ๓. สงเคราะห์ช่วยเหลือประชาชนผู้ประสบภัยธรรมชาติและสาธารณภัย ๔. เสริมสร้างความเข้มแข็งของชุมชน ๕. ป้องกันและแก้ไขปัญหายาเสพติด

ประเด็นปัญหา	สภาพปัญหา	ความต้องการของประชาชน	แนวทางแก้ไข
๒. การป้องกันและบรรเทาสาธารณภัย	ความเดือดร้อน และปัญหาความไม่ปลอดภัยในชีวิตและทรัพย์สินของประชาชนที่เกิดจากภัยธรรมชาติและอุบัติเหตุ ซึ่งเกิดขึ้นบ่อยครั้งในพื้นที่ของ อบต.	๑. ให้มีการพัฒนาศักยภาพของอาสาสมัครป้องกันภัยฝ่ายพลเรือน (อปพร.) ประจำตำบลและกู้ชีพตำบล ๒. ให้มีการป้องกันดูแลความสงบเรียบร้อยและช่วยเหลือประชาชนผู้ประสบภัยธรรมชาติและสาธารณภัย	๑. พัฒนาศักยภาพของอาสาสมัครป้องกันภัยฝ่ายพลเรือน (อปพร.) ประจำตำบล ๒. ป้องกันดูแลความสงบเรียบร้อยและช่วยเหลือประชาชนผู้ประสบภัยธรรมชาติและสาธารณภัย

๖. ด้านทรัพยากรธรรมชาติและสิ่งแวดล้อม

ประเด็นปัญหา	สภาพปัญหา	ความต้องการของประชาชน	แนวทางแก้ไข
๑. ทรัพยากรธรรมชาติ	การใช้ทรัพยากรธรรมชาติในการประกอบอาชีพและการดำเนินชีวิตประจำวัน เช่น การตัดไม้ การเผาไฟ เพื่อทำการเกษตร หรือสร้างอยู่อาศัย เป็นสาเหตุให้ทรัพยากรธรรมชาติเกิดความเสื่อมโทรมและหมดไป เช่น ความแห้งแล้ง ดินเสื่อมสภาพ พื้นที่ป่าไม้และน้ำมีปริมาณลดลง	๑. ให้มีการสร้างจิตสำนึกและความตระหนักในการอนุรักษ์ทรัพยากรธรรมชาติและสิ่งแวดล้อม ๒. ให้มีการบำรุง รักษา แหล่งน้ำตามธรรมชาติ	๑. สร้างจิตสำนึกและความตระหนักในการอนุรักษ์ทรัพยากรธรรมชาติและสิ่งแวดล้อม ๒. บำรุงรักษา แหล่งน้ำตามธรรมชาติ
๒. สิ่งแวดล้อม	การบริหารจัดการด้านขยะมูลฝอยไม่ครอบคลุมทุกพื้นที่ ปริมาณขยะเพิ่มขึ้นตามจำนวนประชากรที่เพิ่มขึ้น ขาดการจัดการปัญหาขยะอย่างเป็นระบบ	๑.. ให้มีการรณรงค์และการประชาสัมพันธ์เพื่อปรับเปลี่ยนพฤติกรรมการดำรงชีวิตที่ส่งผลกระทบต่อสิ่งแวดล้อม ๒. ให้มีการส่งเสริมการอนุรักษ์การใช้พลังงาน ๓. ให้มีการแก้ไขปัญหาการจัดเก็บขยะให้ทั่วถึงทุกพื้นที่	๑. รณรงค์และประชาสัมพันธ์เพื่อปรับเปลี่ยนพฤติกรรมการดำรงชีวิตที่ส่งผลกระทบต่อสิ่งแวดล้อม ๒. แก้ไขปัญหา การจัดเก็บขยะให้ทั่วถึงทุกพื้นที่

๗. ด้านการเมืองการบริหาร

ประเด็นปัญหา	สภาพปัญหา	ความต้องการของประชาชน	แนวทางแก้ไข
<p>๑. ประสิทธิภาพในการบริหารจัดการ</p>	<p>ประชาชนขาดความเชื่อมั่นในการบริหารจัดการภายใต้หลักการมีส่วนร่วม ความเสมอภาค โปร่งใส และตรวจสอบได้</p>	<p>๑. ให้มีการพัฒนาและปรับปรุงระบบ งานและการให้บริการประชาชนโดยมุ่งเน้นผลสัมฤทธิ์และความคุ้มค่าในการปฏิบัติภารกิจ คำนึงถึงความต้องการของประชาชน</p> <p>๒. ให้มีการพัฒนากลไกการทำงานที่เข้มแข็งและโปร่งใส และการบูรณาการระหว่างหน่วยงานอย่างเป็นรูปธรรม โดยคำนึงถึงผลประโยชน์ของผู้รับบริการเป็นหลัก โดยยึดหลักปฏิบัติตามกฎหมายที่เกี่ยวข้อง มีการเปิดเผยข้อมูลข่าวสาร การมีส่วนร่วมของชุมชนและการอำนวยความสะดวกแก่ประชาชน</p>	<p>๑. พัฒนาและปรับปรุงระบบงานและการให้บริการประชาชนโดยมุ่งเน้นผลสัมฤทธิ์และความคุ้มค่าในการปฏิบัติภารกิจ คำนึงถึงความต้องการของประชาชน</p> <p>๒. พัฒนากลไก การทำงานที่เข้มแข็งและโปร่งใส และการบูรณาการระหว่างหน่วยงาน เป็นรูปธรรม โดยคำนึงถึงผลประโยชน์ของผู้รับบริการเป็นหลัก โดยยึดหลักปฏิบัติตามกฎหมายที่เกี่ยวข้อง มีการเปิดเผยข้อมูลข่าวสาร การมีส่วนร่วมของชุมชน</p>
<p>๒. การพัฒนาองค์กร</p>	<p>บุคลากรของอบต. มีน้อยส่งผลกระทบต่อให้บริการประชาชนเกิดประสิทธิภาพต่ำกว่าเป้าหมาย เนื่องจากต้องการบุคลากรที่มีความรู้ทักษะที่จำเป็นเฉพาะสายงาน เพื่อให้การปฏิบัติราชการเกิดประสิทธิภาพ และสัมฤทธิ์ผลตามวัตถุประสงค์และเป้าหมายที่ได้กำหนด</p>	<p>๑. ให้มีการพัฒนาบุคลากรของอบต. ให้มีความรู้ความสามารถในการปฏิบัติงานและการบริการประชาชนอย่างมีประสิทธิภาพ ประชาชนได้รับความพึงพอใจและสามารถสนับสนุนการขับเคลื่อนยุทธศาสตร์การพัฒนา อบต. ได้</p> <p>๒. ให้มีการเสริมสร้างจิตสำนึก ขวัญกำลังใจและทัศนคติที่ดีของบุคลากรท้องถิ่นทุกระดับในการให้บริการประชาชน</p>	<p>๑. พัฒนาให้บุคลากรของอบต. มีความรู้ ความสามารถในการปฏิบัติงานและการบริการประชาชนอย่างมีประสิทธิภาพ ประชาชนได้รับความพึงพอใจและสามารถสนับสนุนการขับเคลื่อนยุทธศาสตร์การพัฒนา อบต. ได้</p> <p>๒. เสริมสร้างจิตสำนึก ขวัญกำลังใจและทัศนคติที่ดี ของบุคลากรท้องถิ่นทุกระดับในการให้บริการประชาชน</p>

๕. ภารกิจ อำนาจหน้าที่ขององค์กรปกครองส่วนท้องถิ่น

องค์การบริหารส่วนตำบลบือระ เน้นสร้างความเข้มแข็งของชุมชนในการร่วมคิดร่วมแก้ปัญหา ร่วมสร้าง ร่วมส่งเสริมความเข้มแข็งของชุมชนในเขตพื้นที่ สร้างการมีส่วนร่วมในการพัฒนาท้องถิ่นที่จำเป็นต้องอาศัยความร่วมมือของคนในชุมชนให้เกิดความตระหนักร่วมกันแก้ปัญหาและสร้างความเข้าใจ ในแนวทางแก้ปัญหาอย่างจริงจัง

องค์การบริหารส่วนตำบลบือระยึดแนวทางการพัฒนาแบบองค์รวมในทุกส่วนทุกภาคของชุมชนไปพร้อมกัน จึงได้เน้นให้คนเป็นศูนย์กลางของการพัฒนาในทุกกลุ่มทุกวัยของประชากร เน้นการส่งเสริมและสนับสนุนให้การศึกษาเด็กก่อนวัยเรียน และพัฒนาเยาวชนทั้งในด้านสุขภาพ พละนาถมาย และจิตใจให้เกิดสำนึกรักบ้านเกิด เพื่อให้พร้อมที่จะเป็นบุคลากรที่มีคุณภาพของ พัฒนาเศรษฐกิจชุมชนพึ่งตนเองในท้องถิ่น และยังจัดให้ตั้งกลุ่มอาชีพ เพื่อส่งเสริมระบบเศรษฐกิจแบบพอเพียงโดยส่วนรวม

โดยการวิเคราะห์ภารกิจ อำนาจหน้าที่ขององค์การบริหารส่วนตำบลบือระเป็นตามพระราชบัญญัติสภาตำบลและองค์การบริหารส่วนตำบล พ.ศ. ๒๕๓๗ และแก้ไขเพิ่มเติมจนถึงปัจจุบัน และตามพระราชบัญญัติกำหนดแผน และขั้นตอนการกระจายอำนาจให้แก่องค์กรปกครองส่วนท้องถิ่น พ.ศ. ๒๕๔๒ ตลอดจนกฎหมายอื่นให้สอดคล้องกับกรอบยุทธศาสตร์ชาติระยะ ๒๐ ปี (๒๕๖๐-๒๕๗๙) แผนพัฒนาเศรษฐกิจและสังคมแห่งชาติ แผนพัฒนาจังหวัด แผนพัฒนาอำเภอ แผนพัฒนา ๔ ปี อบต.บือระ และนโยบายของผู้บริหาร โดยแบ่งออกเป็นด้านต่างๆตามความเหมาะสม เช่น ด้านโครงสร้างพื้นฐาน ด้านคุณภาพชีวิต ด้านชุมชน สังคม เป็นต้น เพื่อให้ทราบวาในแต่ละส่วนราชการมีภารกิจอะไรที่จะต้องดำเนินการในช่วงระยะเวลา ๓ ปี ข้างหน้า และอยู่ในอำนาจหน้าที่ตามที่กฎหมายกำหนด

ทั้งนี้้องค์การบริหารส่วนตำบลบือระได้วิเคราะห์ภารกิจให้ตรงกับสภาพปัญหาโดยสามารถกำหนดแบ่งภารกิจได้ เป็น ๗ ด้าน ซึ่งภารกิจดังกล่าว ถูกกำหนดอยู่ในพระราชบัญญัติสภาตำบล และองค์การบริหารส่วนตำบล พ.ศ. ๒๕๓๗ และที่แก้ไขเพิ่มเติมถึงปัจจุบัน และตามพระราชบัญญัติกำหนดแผนและขั้นตอนการกระจายอำนาจให้แก่องค์กรปกครองส่วนท้องถิ่น พ.ศ. ๒๕๔๒ ดังนี้

๕.๑ ด้านโครงสร้างพื้นฐาน มีภารกิจที่เกี่ยวข้อง ดังนี้

- (๑) จัดให้มี และบำรุงรักษาทางน้ำ และทางบก (มาตรา ๖๗ (๑)) , มาตรา ๑๖ (๒)
- (๒) จัดให้มีน้ำเพื่ออุปโภค บริโภค และการเกษตร (มาตรา ๖๘ (๑))
- (๓) จัดให้มี และบำรุงการไฟฟ้าหรือแสงสว่างโดยวิธีอื่น (มาตรา๖๘ (๒))
- (๔) จัดให้มีการบำรุงรักษาทางระบายน้ำ (มาตรา ๖๘ (๓))
- (๕) การสาธารณสุขโรค และการก่อสร้างอื่น ๆ (มาตรา ๖๘ (๔))
- (๖) การสาธารณสุขการ (มาตรา ๑๖ (๕))
- (๗) การขนส่ง และวิศวกรรมจราจร (มาตรา (๒๖))

๕.๒ ด้านส่งเสริมคุณภาพชีวิต มีภารกิจที่เกี่ยวข้อง ดังนี้

- (๑) ส่งเสริมการศึกษา ศาสนา และวัฒนธรรม และการจัดการศึกษา (มาตรา ๖๗ (๕)) และมาตรา ๑๖ (๑๓)
- (๒) ส่งเสริมการพัฒนาสตรี เด็ก เยาวชน ผู้สูงอายุ และผู้พิการ (มาตรา ๖๗ (๖))
- (๓) ป้องกันโรค และระงับโรคติดต่อ (มาตรา ๖๗ (๓))
- (๔) ให้มีและบำรุงสถานที่ประชุม การกีฬาการพักผ่อนหย่อนใจ และสวนสาธารณะ (มาตรา ๖๘ (๔))
- (๕) การสังคมสงเคราะห์ และการพัฒนาคุณภาพชีวิตเด็ก สตรี คนชราและผู้ด้อยโอกาส (มาตรา ๑๖ (๑๐))
- (๖) การปรับปรุงแหล่งชุมชนแออัด และการจัดการเกี่ยวกับที่อยู่อาศัย (มาตรา ๑๖ (๒))
- (๗) การส่งเสริมประชาธิปไตย ความเสมอภาค และสิทธิเสรีภาพของประชาชน (มาตรา ๑๖ (๒))
- (๘) การส่งเสริมกีฬา (มาตรา ๑๖(๓)
- (๙) การสาธารณสุข การอนามัยครอบครัวและการรักษาพยาบาล (มาตรา ๑๖ (๑๙))

๕.๓ ด้านการจัดระเบียบชุมชน สังคม และการรักษาความสงบเรียบร้อย มีภารกิจที่เกี่ยวข้อง ดังนี้

- (๑) การป้องกันและบรรเทาสาธารณภัย (มาตรา ๖๗ (๔))
- (๒) การคุ้มครองดูแลและรักษาทรัพย์สินสาธารณะสมบัติของแผ่นดิน (มาตรา ๖๘ (๘))
- (๓) การผังเมือง (มาตรา ๖๘ (๑๓))
- (๔) จัดให้มีที่จอดรถ (มาตรา ๑๖ (๓))
- (๕) การรักษาความสะอาดและความเป็นระเบียบเรียบร้อยของบ้านเมือง (มาตรา ๑๖ (๑๗))
- (๖) การควบคุมอาคาร (มาตรา ๑๖ (๒๘)

๕.๔ ด้านการวางแผน การส่งเสริมการลงทุน พาณิชยกรรมและการท่องเที่ยวที่มีภารกิจที่เกี่ยวข้อง ดังนี้

- (๑) ส่งเสริมให้มีอุตสาหกรรมในครอบครัว (มาตรา ๖๘ (๖))
- (๒) ให้มีการส่งเสริมกลุ่มเกษตรกร และกิจการสหกรณ์ (มาตรา ๖๘(๕))
- (๓) บำรุงและส่งเสริมการประกอบอาชีพของราษฎร (มาตรา ๖๘ (๗))
- (๔) ให้มีตลาด (มาตรา ๖๘ (๑๐))
- (๕) การท่องเที่ยว (มาตรา ๖๘ (๑๒))
- (๖) กิจการเกี่ยวกับพาณิชยกรรม (มาตรา ๖๘ (๑๑))
- (๗) การส่งเสริม การฝึก และประกอบอาชีพ (มาตรา ๖๘ (๖))
- (๘) การพาณิชยกรรม และการส่งเสริมการลงทุน (มาตรา ๑๖ (๗))

๕.๕ ด้านการบริหารจัดการและการอนุรักษ์ทรัพยากรธรรมชาติและสิ่งแวดล้อมที่มีภารกิจที่เกี่ยวข้องดังนี้

- (๑) คุ้มครอง ดูแล และบำรุงรักษาทรัพยากรธรรมชาติและสิ่งแวดล้อม (มาตรา ๖๗ (๗))
- (๒) รักษาความสะอาดของถนน ทางน้ำ ทางเดิน และที่สาธารณะ รวมทั้งกำจัดมูลฝอยและสิ่งปฏิกูล(มาตรา ๖๗ (๒))
- (๓) การจัดให้มี และควบคุมสุสาน และฌาปนสถาน (มาตรา ๑๖(๒๐))

๕.๖ ด้านการศาสนา ศิลปะวัฒนธรรม จารีตประเพณี และภูมิปัญญาท้องถิ่น มีภารกิจที่เกี่ยวข้อง ดังนี้

- (๑) บำรุงศิลปะ จารีตประเพณี ภูมิปัญญาท้องถิ่น และวัฒนธรรมอันดีของท้องถิ่น (มาตรา ๖๗ (๘))
- (๒) ส่งเสริมการศึกษา ศาสนา และวัฒนธรรม (มาตรา ๖๗ (๕))
- (๓) การจัดการศึกษา (มาตรา ๑๖ (๙))
- (๔) การส่งเสริมการกีฬา จารีตประเพณี และวัฒนธรรมอันดีงามของท้องถิ่น (มาตรา ๑๗ (๑๘))

๕.๗ ด้านการบริหารจัดการและการสนับสนุนการปฏิบัติการกิจของส่วนราชการและองค์การบริหารส่วนตำบล มีภารกิจที่เกี่ยวข้อง ดังนี้

- (๑) สนับสนุนสภาพตำบลและองค์กรปกครองส่วนท้องถิ่นอื่นในการพัฒนาท้องถิ่น(มาตรา ๔๕ (๓))
- (๒) ปฏิบัติหน้าที่อื่นตามที่ราชการมอบหมายโดยจัดสรรงบประมาณหรือบุคลากรให้ตามความจำเป็นและสมควร (มาตรา ๖๗ (๙))
- (๓) ส่งเสริมการมีส่วนร่วมของราษฎร ในการมีมาตรการป้องกัน (๑๖ (๑๖))
- (๔) การประสานและให้ความร่วมมือในการปฏิบัติหน้าที่ขององค์กรปกครองส่วนท้องถิ่น (มาตรา ๑๗ (๓))
- (๕) การสร้างและบำรุงรักษาทางบกและทางน้ำที่เชื่อมต่อระหว่างองค์กรปกครองส่วนท้องถิ่นอื่น (มาตรา ๑๗ (๑๖))

หมายเหตุ : มาตรา ๖๗,๖๘ หมายถึง พ.ร.บ. สถาตำบลและองค์การบริหารส่วนตำบล พ.ศ. ๒๕๓๗ มาตรา ๑๖,๑๗ และ๔๕ หมายถึง พ.ร.บ. กำหนดแผนและขั้นตอนกระจายอำนาจให้แก่องค์กรปกครองส่วนท้องถิ่น พ.ศ. ๒๕๔๒

ภารกิจทั้ง ๗ ด้านตามที่กฎหมายกำหนดให้อำนาจข้างต้น องค์การบริหารส่วนตำบลบือระคำนึงถึงความต้องการและประโยชน์สุขของประชาชนในเขตพื้นที่ดำเนินงานขององค์การบริหารส่วนตำบลบือระสอดคล้องกับกรอบยุทธศาสตร์ชาติระยะ ๒๐ ปี (๒๕๖๐-๒๕๗๙) แผนพัฒนาเศรษฐกิจและสังคมแห่งชาติ แผนพัฒนาจังหวัด แผนพัฒนาอำเภอ แผนพัฒนา ๔ ปี อบต.บือระ และนโยบายของผู้บริหารเป็นสำคัญ

วิเคราะห์อำนาจหน้าที่และกำหนดภารกิจตามยุทธศาสตร์ความสัมพันธ์ที่สอดคล้อง
ระหว่างแผนอัตรากำลัง ๓ ปี ขององค์การบริหารส่วนตำบล กับแผนพัฒนา

คณะกรรมการจัดทำแผนอัตรากำลัง ๓ ปี ประจำปีงบประมาณ พ.ศ.๒๕๖๔ - ๒๕๖๖ ได้นำกรอบยุทธศาสตร์ชาติ ระยะ ๒๐ ปี (พ.ศ.๒๕๖๐-๒๕๗๙) ,แผนพัฒนาเศรษฐกิจและสังคมแห่งชาติ ฉบับที่ ๑๒ แผนพัฒนาจังหวัด แผนพัฒนาอำเภอ แผนพัฒนา ๔ ปี อบต.บือระ และนโยบายของนายกองค์การบริหารส่วนตำบลบือระ มาเชื่อมโยงกับอำนาจหน้าที่ กำหนดเป็นกรอบแนวทางในการจัดทำแผนอัตรากำลัง ๓ ปี (ประจำปีงบประมาณ พ.ศ. ๒๕๖๔ - ๒๕๖๖) โดยมีรายละเอียดดังนี้

๑. ยุทธศาสตร์ขององค์การบริหารส่วนตำบลบือระ

วิสัยทัศน์

“เป็นแหล่งสินค้าเกษตร มีคุณภาพชีวิตที่ดี ความรู้ทันสมัย การคมนาคมสะดวก ประชาชนมีสุข”

ยุทธศาสตร์

- ยุทธศาสตร์ที่ ๑ การพัฒนาและเสริมสร้างความเข้มแข็งของระบบเศรษฐกิจชุมชนและการแก้ไขปัญหาความยากจน
- ยุทธศาสตร์ที่ ๒ ยุทธศาสตร์การพัฒนาด้านการศึกษาและสังคมให้มีคุณภาพ
- ยุทธศาสตร์ที่ ๓ ยุทธศาสตร์การพัฒนาด้านการกีฬาและการท่องเที่ยว
- ยุทธศาสตร์ที่ ๔ ยุทธศาสตร์การพัฒนาด้านการบริหารจัดการที่ดี
- ยุทธศาสตร์ที่ ๕ ยุทธศาสตร์การพัฒนาด้านการจัดการทรัพยากรธรรมชาติ
- ยุทธศาสตร์ที่ ๖ ยุทธศาสตร์การพัฒนาด้านโครงสร้างพื้นฐาน
- ยุทธศาสตร์ที่ ๗ ยุทธศาสตร์การพัฒนาด้านการรักษาความมั่นคงและเสริมสร้างสันติสุข

๒. กรอบยุทธศาสตร์ชาติ ระยะ ๒๐ ปี (พ.ศ.๒๕๖๐ - ๒๕๗๙)

คณะกรรมการจัดทำยุทธศาสตร์ชาติได้ดำเนินการยกร่างกรอบยุทธศาสตร์แห่งชาติ ระยะ ๒๐ ปี (พ.ศ.๒๕๖๐-๒๕๗๙) เพื่อใช้เป็นกรอบแนวทางการพัฒนาประเทศในระยะ ๒๐ ปี โดยกำหนดวิสัยทัศน์ เป้าหมายและยุทธศาสตร์ ดังนี้

วิสัยทัศน์

“ประเทศไทยมีความมั่นคง มั่งคั่ง ยั่งยืน เป็นประเทศพัฒนาแล้วด้วยการพัฒนาตามหลักปรัชญาของเศรษฐกิจพอเพียง” และเป็นคติพจน์ประจำชาติว่า “มั่นคง มั่งคั่ง ยั่งยืน”

เป้าหมาย

๑.๑ ความมั่นคง

๑) การมีความมั่นคงปลอดภัยจากภัยและการเปลี่ยนแปลงทั้งภายในประเทศและภายนอกประเทศในทุกระดับ ทั้งระดับประเทศ สังคม ชุมชน ครัวเรือน และปัจเจกบุคคล และมีความมั่นคงในทุกมิติ ทั้งมิติเศรษฐกิจ สังคม สิ่งแวดล้อม และการเมือง

๒) ประเทศมีความมั่นคงในเอกราชและอธิปไตย มีสถาบันชาติ ศาสนา และพระมหากษัตริย์ ที่เข้มแข็ง เป็นศูนย์กลางและที่ยึดเหนี่ยวจิตใจของประชาชน ระบบการเมืองมีความมั่นคงเป็นกลไกที่นำไปสู่การบริหารประเทศที่ต่อเนื่องและโปร่งใสตามหลักธรรมาภิบาล

๓) สังคมมีความปรองดองและความสามัคคี สามารถผนึกกำลังเพื่อพัฒนาประเทศ ชุมชนมีความเข้มแข็ง ครอบครัวมีความอบอุ่น

๔) ประชาชนมีความมั่นคงในชีวิต มีงานและรายได้ที่มั่นคงพอเพียงกับการดำรงชีวิต มีที่อยู่อาศัยและความปลอดภัยในชีวิตทรัพย์สิน

๕) ฐานทรัพยากรและสิ่งแวดล้อม มีความมั่นคงของอาหาร พลังงาน และน้ำ

๑.๒ ความมั่งคั่ง

๑) ประเทศไทยมีการขยายตัวของเศรษฐกิจอย่างต่อเนื่อง ยกฐานะเป็นประเทศในกลุ่มรายได้สูง ความเหลื่อมล้ำของการพัฒนาลดลง ประชากรได้รับผลประโยชน์จากการพัฒนาอย่างเท่าเทียมกันมากขึ้น

๒) เศรษฐกิจมีความสามารถในการแข่งขันสูง สามารถสร้างรายได้ทั้งภายในและภายนอกประเทศ สร้างฐานเศรษฐกิจและสังคมแห่งอนาคต และเป็นจุดสำคัญของการเชื่อมโยงในภูมิภาค ทั้งการคมนาคมขนส่ง การผลิต การค้าการลงทุนและการทำธุรกิจ มีบทบาทสำคัญในระดับภูมิภาคและระดับโลก เกิดสายสัมพันธ์ทางเศรษฐกิจและการค้าอย่างมีพลัง

๓) ความสมบูรณ์ในทุนที่จะสามารถสร้างการพัฒนาคนอย่างต่อเนื่อง ได้แก่ ทุนมนุษย์ ทุนทางปัญญา ทุนทางการเงิน ทุนที่เป็นเครื่องมือเครื่องจักร ทุนทางสังคม และทุนทรัพยากรธรรมชาติและสิ่งแวดล้อม

๑.๓ ความยั่งยืน

๑) การพัฒนาที่สามารถสร้างความเจริญ รายได้ และคุณภาพชีวิตของประชาชนให้เพิ่มขึ้นอย่างต่อเนื่อง ซึ่งเป็นการเจริญเติบโตของเศรษฐกิจที่ไม่ใช้ทรัพยากรธรรมชาติเกินพอดีไม่สร้างมลภาวะต่อสิ่งแวดล้อมจนเกินความสามารถในการรองรับและเยียวยาของระบบนิเวศน์

๒) การผลิตและการบริโภคเป็นมิตรกับสิ่งแวดล้อม และสอดคล้องกับกฎระเบียบของประชาคมโลก ซึ่งเป็นที่ยอมรับร่วมกัน ความอุดมสมบูรณ์ของทรัพยากรธรรมชาติและสิ่งแวดล้อมมีคุณภาพดีขึ้น คนมีความรับผิดชอบต่อสังคม มีความเอื้ออาทร เสียสละเพื่อผลประโยชน์ส่วนรวม

๓) ประชาชนทุกภาคส่วนในสังคมยึดถือและปฏิบัติตามปรัชญาของเศรษฐกิจพอเพียง

วัตถุประสงค์

๑. เพื่อสร้างความปรองดองสมานฉันท์

๒. เพื่อเพิ่ม กระจายโอกาสและคุณภาพการให้บริการของรัฐอย่างทั่วถึง เท่าเทียม เป็นธรรม

๓. เพื่อลดต้นทุนให้ภาคการผลิตและบริการ

๔. เพื่อเพิ่มมูลค่าสินค้าเกษตร อุตสาหกรรม และบริการด้วยนวัตกรรม

ยุทธศาสตร์ชาติระยะ ๒๐ ปี (พ.ศ. ๒๕๖๐-๒๕๗๙) มี ๖ ยุทธศาสตร์ซึ่งเกี่ยวข้องกับ สอดคล้องกับการจัดทำแผนอัตรากำลัง ๓ ปีขององค์การบริหารส่วนตำบลบือระ มี ๕ ยุทธศาสตร์ ดังนี้

๑. ยุทธศาสตร์ที่ ๑ ด้านความมั่นคง

๑.๑ ยุทธศาสตร์ ที่ ๖ ยุทธศาสตร์การพัฒนาด้านโครงสร้างพื้นฐาน (แผน ๔ ปี อบต.)

๑.๒ ยุทธศาสตร์ ที่ ๗ ยุทธศาสตร์การพัฒนาด้านการรักษาความมั่นคงและเสริมสร้างสันติสุข (แผน ๔ ปี อบต.)

๒. ยุทธศาสตร์ที่ ๓ ด้านการพัฒนาและเสริมสร้างศักยภาพคน

๒.๑ ยุทธศาสตร์ ที่ ๑ ยุทธศาสตร์การพัฒนาและเสริมสร้างความเข้มแข็งของระบบเศรษฐกิจชุมชนและการแก้ไขปัญหาความยากจน (แผน ๔ ปี อบต.)

๒.๒ ยุทธศาสตร์ที่ ๒ ยุทธศาสตร์การพัฒนาด้านการศึกษา และสังคมให้มีคุณภาพ (แผน ๔ ปี อบต.)

๓. ยุทธศาสตร์ ที่ ๔ ด้านการสร้างโอกาสความเสมอภาคและเท่าเทียมกันทางสังคม

๓.๑ ยุทธศาสตร์ ที่ ๑ ยุทธศาสตร์การพัฒนาและเสริมสร้างความเข้มแข็งของระบบเศรษฐกิจชุมชนและการแก้ไขปัญหาความยากจน (แผน ๔ ปี อบต.)

๔. ยุทธศาสตร์ ที่ ๕ ด้านการสร้างการเติบโตบนคุณภาพชีวิตที่เป็นมิตรกับสิ่งแวดล้อม

๔.๑ ยุทธศาสตร์ ที่ ๕ ยุทธศาสตร์การพัฒนาด้านการจัดการทรัพยากรธรรมชาติ และสิ่งแวดล้อม (แผน ๔ ปี อบต.)

๕. ยุทธศาสตร์ ที่ ๕ ด้านการปรับสมดุลและพัฒนาระบบการบริหารจัดการภาครัฐ

๕.๓ ยุทธศาสตร์ ที่ ๑ ยุทธศาสตร์การพัฒนาและเสริมสร้างความเข้มแข็งของระบบเศรษฐกิจชุมชนและการแก้ไขปัญหาความยากจน (แผน ๔ ปี อบต.)

๕.๔ ยุทธศาสตร์ ที่ ๕ ยุทธศาสตร์การพัฒนาด้านการจัดการทรัพยากรธรรมชาติ และสิ่งแวดล้อม (แผน ๔ ปี อบต.)

๕.๓ ยุทธศาสตร์ ที่ ๔ ด้านการบริหารจัดการที่ดี (แผน ๔ ปี อบต.)

๓. แผนพัฒนาเศรษฐกิจและสังคมแห่งชาติ ฉบับที่ ๑๒ (พ.ศ. ๒๕๖๐ - ๒๕๖๔)



การพัฒนาประเทศในช่วงแผนพัฒนาเศรษฐกิจและสังคมแห่งชาติ ฉบับที่ ๑๒ เป็น ๕ ปีแรกของการขับเคลื่อนยุทธศาสตร์ชาติ ๒๐ ปี (พ.ศ.๒๕๖๐-๒๕๗๙) สู่การปฏิบัติโดยแผนพัฒนาเศรษฐกิจและสังคมแห่งชาติ ฉบับที่ ๑๒ มีหลักการที่สำคัญสอดคล้อง คือ

๑) ยึด “หลักปรัชญาของเศรษฐกิจพอเพียง” เพื่อให้เกิดบูรณาการ การพัฒนาในทุกมิติอย่างสมเหตุสมผล มีความพอประมาณ และมีระบบภูมิคุ้มกันและการบริหารจัดการความเสี่ยงที่ดี ซึ่งเป็นเงื่อนไขที่จำเป็นสำหรับการพัฒนาที่ยั่งยืนซึ่งมุ่งเน้นการพัฒนาคนมีความเป็นคนที่สมบูรณ์ สังคมไทยเป็นสังคมคุณภาพ มีที่ยืนและเปิดโอกาสให้กับทุกคนในสังคมได้ดำเนินชีวิตที่ดี มีความสุขและอยู่ร่วมกันอย่างสมานฉันท์

๒) ยึด “คนเป็นศูนย์กลางการพัฒนา” มุ่งสร้างคุณภาพชีวิตและสุขภาวะที่ดีสำหรับคนไทย พัฒนาคนให้มีความเป็นคนที่สมบูรณ์ มีวินัย ใฝ่รู้ มีความรู้ มีทักษะ มีความคิดสร้างสรรค์ มีทัศนคติที่ดี รับผิดชอบ ต่อสังคม มีจริยธรรมและคุณธรรม พัฒนาคนทุกช่วงวัยและเตรียมความพร้อมเข้าสู่สังคมผู้สูงอายุอย่างมีคุณภาพ รวมถึงการสร้างคนให้ใช้ประโยชน์และอยู่กับสิ่งแวดล้อมอย่างเกื้อกูล อนุรักษ์ ฟื้นฟู ใช้ประโยชน์ทรัพยากรธรรมชาติและสิ่งแวดล้อมอย่างเหมาะสม

๓) ยึด “วิสัยทัศน์ภายใต้ยุทธศาสตร์ชาติ ๒๐ ปี” มาเป็นกรอบของวิสัยทัศน์ประเทศไทยในแผนพัฒนาเศรษฐกิจและสังคมแห่งชาติ ฉบับที่ ๑๒ วิสัยทัศน์ “ประเทศไทยมีความมั่นคง มั่งคั่ง ยั่งยืน เป็นประเทศพัฒนาแล้ว ด้วยการพัฒนาตามหลักปรัชญาของเศรษฐกิจพอเพียง” หรือเป็นคติพจน์ประจำชาติว่า “มั่นคง มั่งคั่ง ยั่งยืน”

๔) ยึด “เป้าหมายอนาคตประเทศไทยปี ๒๕๗๙” ที่เป็นเป้าหมายในยุทธศาสตร์ชาติ ระยะ ๒๐ ปี มาเป็นกรอบในการกำหนดเป้าหมายที่จะบรรลุ ใน ๕ ปีแรกและเป้าหมายในระดับย่อยลงมา ควบคู่กับกรอบเป้าหมายที่ยั่งยืน (SDGs)

๕) ยึด “หลักการนำไปสู่การปฏิบัติให้เกิดผลสัมฤทธิ์อย่างจริงจังใน ๕ ปีที่ต่อยอดไปสู่ผลสัมฤทธิ์ที่เป็นเป้าหมายระยะยาว”

แผนพัฒนาพัฒนาเศรษฐกิจและสังคมแห่งชาติ ฉบับที่ ๑๒ เป้าหมายรวม ประกอบด้วย ๖ เป้าหมาย โดยมีเป้าหมายที่เกี่ยวข้องสอดคล้องกับแผนอัตรากำลัง ๓ ปีขององค์การบริหารส่วนตำบลบือระ จำนวน ๓ เป้าหมาย ดังนี้

๑. เป้าหมายที่ ๑ คนไทยมีคุณลักษณะเป็นคนไทยที่สมบูรณ์ มีวินัย มีทัศนคติและพฤติกรรมตามบรรทัดฐานที่ดีของสังคม มีความเป็นพลเมืองตื่นรู้ มีความสามารถในการปรับตัวได้อย่างรู้เท่าทันสถานการณ์ มีความรับผิดชอบและทำประโยชน์ต่อส่วนรวม มีสุขภาพกายและใจที่ดี มีความเจริญงอกงามทางจิตวิญญาณ มีวิถีชีวิตที่พอเพียง และมีความเป็นไทย

๒. เป้าหมายที่ ๒ ความเหลื่อมล้ำทางด้านรายได้และความยากจนลดลง เศรษฐกิจฐานรากมีความเข้มแข็ง ประชาชนทุกคนมีโอกาสในการเข้าถึงทรัพยากร การประกอบอาชีพ และบริการทางสังคมที่มีคุณภาพอย่างทั่วถึง และเป็นธรรม

๓. เป้าหมายที่ ๖ มีระบบบริหารจัดการที่มีประสิทธิภาพ ทันสมัย โปร่งใส ตรวจสอบได้ กระจายอำนาจและมีส่วนร่วมจากประชาชน

วัตถุประสงค์

๑. ส่งเสริมเศรษฐกิจชุมชนให้เข้มแข็ง สมดุลและยั่งยืน โดยยึดหลักแนวทางเศรษฐกิจพอเพียง ประชาชนพึ่งพาตนเองได้ และปัญหาความยากจน
๒. สนับสนุนการสร้างสุขภาพตามวิถีชุมชนให้มีคุณภาพชีวิตดีขึ้น
๓. ส่งเสริมและสนับสนุนการศึกษา ศาสนา ประเพณี วัฒนธรรมและภูมิปัญญาท้องถิ่น
๔. สนับสนุนประชาชนออกกำลังกาย มีสุขภาพแข็งแรง และส่งเสริมแหล่งท่องเที่ยว
๕. ประชาชนเข้าใจบทบาท หน้าที่ของตนเอง และมีส่วนร่วมในการพัฒนาท้องถิ่น
๖. ดูแลรักษา อนุรักษ์และบำรุงรักษาทรัพยากรธรรมชาติและสิ่งแวดล้อม
๗. การคมนาคมมีความสะดวกและระบบสาธารณูปโภคให้เพียงพอ
๘. ประชาชนมีความปลอดภัยในชีวิตและทรัพย์สิน

ยุทธศาสตร์แผนพัฒนาพัฒนาเศรษฐกิจและสังคมแห่งชาติ ฉบับที่ ๑๒ รวม ๑๐ ยุทธศาสตร์ ที่เกี่ยวข้องสอดคล้องกับแผนอัตรากำลัง ๓ ปี ขององค์การบริหารส่วนตำบลบือระ จำนวน ๔ ยุทธศาสตร์ ดังนี้

๑. ยุทธศาสตร์ ที่ ๑ การเสริมสร้างและพัฒนาศักยภาพทุนมนุษย์

๑.๑ ยุทธศาสตร์ ที่ ๒ ยุทธศาสตร์การพัฒนาด้านการศึกษาและสังคมให้มีคุณภาพ (แผน ๔ ปี อบต.) เป้าหมาย โครงการพัฒนาสังคมและส่งเสริมคุณภาพชีวิตต่างๆ เช่น การช่วยเหลือผู้สูงอายุ ผู้พิการ ผู้ป่วยเอดส์ ผู้ยากไร้ ผู้ด้อยโอกาส โครงการพัฒนาหมู่บ้านในด้านสังคมและส่งเสริมคุณภาพชีวิต ส่งเสริม การสหกรณ์ ส่งเสริมเยาวชน สตรี อุดหนุน อปท.อื่น ส่วนราชการหรือหน่วยอื่นของรัฐ องค์กรประชาชน องค์กร การกุศล องค์กรที่จัดตั้งตามกฎหมาย เพื่อดำเนินโครงการที่มีวัตถุประสงค์เพื่อพัฒนาด้านสังคมและส่งเสริม คุณภาพชีวิต ฯลฯ

๒. ยุทธศาสตร์ ที่ ๒ การสร้างความเป็นธรรมลดความเหลื่อมล้ำในสังคม

๒.๑ ยุทธศาสตร์ ที่ ๑ ยุทธศาสตร์การพัฒนาและเสริมสร้างความเข้มแข็งของระบบเศรษฐกิจ ชุมชนและการแก้ไขปัญหาความยากจน (แผน ๔ ปี อบต.) เป้าหมาย โครงการส่งเสริมสร้างอาชีพให้กับ ประชาชนตามแนวทางเศรษฐกิจพอเพียง เช่น ส่งเสริมการเรียนรู้หลักปรัชญาเศรษฐกิจพอเพียง, ส่งเสริมการ เรียนรู้จากภูมิปัญญาชาวบ้าน

๓. ยุทธศาสตร์ ที่ ๔ ด้านการเติบโตที่เป็นมิตรกับสิ่งแวดล้อมเพื่อการพัฒนาอย่างยั่งยืน

๓.๑ ยุทธศาสตร์ ที่ ๕ ยุทธศาสตร์การพัฒนาด้านการจัดการทรัพยากรธรรมชาติและสิ่งแวดล้อม (แผน ๔ ปี อบต.) เป้าหมาย การบริหารจัดการและการอนุรักษ์ทรัพยากรธรรมชาติและสิ่งแวดล้อม เช่น ปลูกต้นไม้ในป่าชุมชนป่าต้นน้ำ ป่าสาธารณะ อนุรักษ์ฟื้นฟูแหล่งน้ำ การบริหารจัดการขยะ

๔. ยุทธศาสตร์ ที่ ๕ ด้านความมั่นคง

๔.๑ ยุทธศาสตร์ ที่ ๖ ยุทธศาสตร์การพัฒนาด้านโครงสร้างพื้นฐาน (แผน ๔ ปี อบต.) เป้าหมาย การก่อสร้าง ปรับปรุง บำรุงรักษาโครงสร้างพื้นฐานต่างๆในพื้นที่ เช่น ถนน สะพาน รางระบายน้ำท่อ ลอดเหลี่ยม ท่อ คล. หอกระจายข้าว ระบบน้ำอุปโภคบริโภค อาคารต่างๆ สิ่งก่อสร้าง ป้ายจราจร กระจกโค้ง ป้องกันอุบัติเหตุ ไฟกระพริบ ฯลฯ

๔.๒ ยุทธศาสตร์ ที่ ๗ ยุทธศาสตร์การพัฒนาด้านการรักษาความมั่นคงและเสริมสร้างสันติสุข (แผน ๔ ปี อบต.) เป้าหมาย ประชาชนมีความปลอดภัยในชีวิตและทรัพย์สิน

๕. ยุทธศาสตร์ ที่ ๒ ด้านการเพิ่มประสิทธิภาพและธรรมาภิบาลในภาครัฐ

๕.๑ ยุทธศาสตร์ ที่ ๒ ยุทธศาสตร์การพัฒนาด้านการศึกษาและสังคมให้มีคุณภาพ (แผน ๔ ปี อบต.) เป้าหมาย ส่งเสริมสนับสนุนการศึกษา และอนุรักษ์และจรรโลงไว้ซึ่งการศาสนา ประเพณี วัฒนธรรม และภูมิปัญญาท้องถิ่น เช่น โครงการถือศีลอด โครงการอาชูรอ ฯลฯ

๕.๒ ยุทธศาสตร์ ที่ ๓ ยุทธศาสตร์การพัฒนาด้านการศึกษาและการท่องเที่ยว (แผน ๔ ปี อบต.) เป้าหมาย สร้างเสริมสุขภาวะในชุมชน เช่นการจัดการแข่งขันกีฬา การส่งนักกีฬาเข้าร่วมการแข่งขัน ฯลฯ ปรับปรุง

๕.๓ ยุทธศาสตร์ ที่ ๔ ยุทธศาสตร์การพัฒนาด้านการบริหารจัดการที่ดี (แผน ๔ ปี อบต.) เป้าหมาย ประชาชนเข้าใจบทบาท หน้าที่ของตนเอง และมีส่วนร่วมในการพัฒนาท้องถิ่น

๔. แผนพัฒนาจังหวัด

ยุทธศาสตร์การพัฒนาจังหวัดปัตตานีจุดยืนและตำแหน่งการพัฒนาของจังหวัด (Strategic positioning) ประกอบด้วย ๕ จุดยืน ดังต่อไปนี้

๑. การพัฒนาจังหวัดเป็นศูนย์กลางการค้าอาหารสด อาหารแช่แข็ง อาหารแปรรูป ทั้งในรูปแบบการค้าในประเทศ การค้าต่างประเทศ และการค้าบนระบบดิจิทัล มีความเติบโตอย่างมั่นคงของอุตสาหกรรม การเกษตร ๔ ด้าน คืออุตสาหกรรมพืชพลังงาน อุตสาหกรรมประมง อุตสาหกรรมปศุสัตว์ และอุตสาหกรรม ยางพารา

๒. การพัฒนาให้เป็นเมืองแห่งโรงงานแปรรูปอาหารสุขภาพ และอาหารฮาลาล ที่มีคุณภาพ มาตรฐานการส่งออก และเป็นมิตรกับสิ่งแวดล้อม

๓. การพัฒนาให้เป็นเมืองการค้าส่ง ค้าปลีกและการบริการของจังหวัดชายแดนภาคใต้ที่เชื่อมโยงการค้า จังหวัดชายแดนภาคใต้ กับอาเซียนตอนใต้ และเป็นเมืองที่มีความทันสมัยรองรับสังคมดิจิทัลเป็นจุดเชื่อมโยง จังหวัดชายแดนภาคใต้

๔. การพัฒนาปัตตานีให้เป็นสังคมแห่งความหลากหลายของวัฒนธรรมมุสลิม พุทธ และวัฒนธรรมจีน ประชาชนในจังหวัดปัตตานีมีศักยภาพในการพัฒนาตนเองให้มีความเป็นอยู่ที่ดี

๕. การพัฒนาหมู่บ้านให้มีศักยภาพในการจัดการพื้นที่ที่มีความสงบเรียบร้อย พัฒนาคุณภาพคน สร้างวินัยประชาชน และปรับภูมิทัศน์สร้างเมืองให้สะอาด

วิสัยทัศน์จังหวัดปัตตานี (Vision)

“เมืองเกษตรอุตสาหกรรมและผลิตภัณฑ์ฮาลาลคุณภาพของประเทศเป็นสังคมพหุวัฒนธรรมที่ สันติสุข ซึ่งประกอบด้วย ๓ ประเด็นยุทธศาสตร์ คือ

(๑) การสร้างเสริมเศรษฐกิจที่เข้มแข็งจากฐานเกษตรอุตสาหกรรมผลผลิตฮาลาล การค้า การบริการ และการท่องเที่ยว

(๒) การพัฒนาสังคม ชุมชนที่น่าอยู่ และทรัพยากรธรรมชาติอุดมสมบูรณ์อย่างยั่งยืน

(๓) การเสริมสร้างความมั่นคง พัฒนาโครงสร้างพื้นฐานและการเชื่อมโยงเมืองสู่นานาชาติ

ยุทธศาสตร์แผนพัฒนาจังหวัดปัตตานี รวม ๓ ยุทธศาสตร์ ที่เกี่ยวข้องสอดคล้องกับแผน
อัตรากำลัง ๓ ปีขององค์การบริหารส่วนตำบลบือระ จำนวน ๓ ยุทธศาสตร์ ดังนี้

๑. ยุทธศาสตร์ ที่ ๑ การสร้างเสริมเศรษฐกิจที่เข้มแข็งจากฐานเกษตรอุตสาหกรรมผลผลิต
ฮาลาล การค้า การบริการ และการท่องเที่ยว

๑.๑ ยุทธศาสตร์ ที่ ๑ ยุทธศาสตร์การพัฒนาและเสริมสร้างความเข้มแข็งของระบบ
เศรษฐกิจชุมชน และการแก้ไขปัญหาความยากจน (แผน ๔ ปี อบต.) เป้าหมาย โครงการส่งเสริมสร้างอาชีพ
ให้กับประชาชนตามแนวทางเศรษฐกิจพอเพียง เช่น ส่งเสริมการเรียนรู้หลักปรัชญาเศรษฐกิจพอเพียง, ส่งเสริม
การเรียนรู้จากภูมิปัญญาชาวบ้าน

๒. ยุทธศาสตร์ ที่ ๒ การพัฒนาสังคม ชุมชนที่น่าอยู่ และทรัพยากรธรรมชาติอุดมสมบูรณ์
อย่างยั่งยืน

๒.๑ ยุทธศาสตร์ ที่ ๒ ยุทธศาสตร์การพัฒนาด้านการศึกษา และการสังคมให้มีคุณภาพ
(แผน ๔ ปี อบต.) เป้าหมาย โครงการพัฒนาสังคมและส่งเสริมคุณภาพชีวิตต่างๆ เช่น การช่วยเหลือผู้สูงอายุ
ผู้พิการ ผู้ป่วยเอดส์ ผู้ยากไร้ ผู้ด้อยโอกาส โครงการพัฒนาหมู่บ้านในด้านสังคมและส่งเสริมคุณภาพชีวิต
ส่งเสริมการสหกรณ์ ส่งเสริมเยาวชน สตรี อดทนุ อปท.

๒.๒ ยุทธศาสตร์ ที่ ๕ ยุทธศาสตร์การพัฒนาด้านการจัดการทรัพยากรธรรมชาติและ
สิ่งแวดล้อม (แผน ๔ ปี อบต.) เป้าหมาย การบริหารจัดการและการอนุรักษ์ทรัพยากรธรรมชาติและสิ่งแวดล้อม
เช่น ปลูกต้นไม้ในป่าชุมชนป่าต้นน้ำ ป่าสาธารณะ อนุรักษ์ฟื้นฟูแหล่งน้ำ การบริหารจัดการขยะ

๓. ยุทธศาสตร์ ที่ ๓ การเสริมสร้างความมั่นคง พัฒนาโครงสร้างพื้นฐานและการเชื่อมโยง
เมืองสู่นานาชาติ

๓.๑ ยุทธศาสตร์ ที่ ๔ ยุทธศาสตร์ด้านการบริหารจัดการที่ดี (แผน ๔ ปี อบต.)
เป้าหมาย ประชาชนเข้าใจบทบาท หน้าที่ของตนเอง และมีส่วนร่วมในการพัฒนาท้องถิ่น

๓.๒ ยุทธศาสตร์ ที่ ๖ ยุทธศาสตร์การพัฒนาด้านโครงสร้างพื้นฐาน (แผน ๔ ปี อบต.)
เป้าหมาย การก่อสร้าง ปรับปรุง บำรุงรักษาโครงสร้างพื้นฐานต่างๆในพื้นที่ เช่น ถนน สะพาน รางระบายน้ำท่อ
ลอดเหลี่ยม ท่อคสล. หอกระจายข่าว ระบบน้ำอุปโภคบริโภค อาคารต่างๆ สิ่งก่อสร้าง ป้ายจราจร กระจกโค้ง
ป้องกันอุบัติเหตุ ไฟกระพริบ ฯลฯ

๓.๓ ยุทธศาสตร์ ที่ ๗ ยุทธศาสตร์การพัฒนาด้านการรักษาความมั่นคงและเสริมสร้าง
สันติสุข (แผน ๔ ปี อบต.) เป้าหมาย ประชาชนมีความปลอดภัยในชีวิตและทรัพย์สิน

๕. นโยบายรัฐบาล (พลเอก ประยุทธ์ จันทร์โอชา นายกรัฐมนตรี)

นายกรัฐมนตรีได้แถลงนโยบายรัฐบาลต่อรัฐสภา เมื่อวันที่ ๒๕ กรกฎาคม ๒๕๖๒ โดยได้กำหนด
นโยบายหลัก ๑๒ ด้าน นโยบายเร่งด่วน ๑๒ เรื่อง เพื่อดำเนินการตามรัฐธรรมนูญแห่งราชอาณาจักรไทย
พุทธศักราช ๒๕๖๐ หมวด ๑๖ การปฏิรูปประเทศ

นโยบายรัฐบาล (พลเอก ประยุทธ์ จันทร์โอชา นายกรัฐมนตรีรวม ๑๑ นโยบายที่เกี่ยวข้อง
สอดคล้องกับแผนอัตรากำลัง ๓ ปี ขององค์การบริหารส่วนตำบลบือระ ดังนี้

๑. นโยบายที่ ๑ การปกป้องและเชิดชูสถาบันพระมหากษัตริย์ สถาบันพระมหากษัตริย์มีความสำคัญยิ่งต่อประเทศและประชาชนชาวไทย จึงถือเป็นหน้าที่สำคัญยิ่งยวดในอันที่จะเชิดชูสถาบันนี้ไว้ด้วยความจงรักภักดี และปกป้องรักษาพระบรมเดชานุภาพ เผยแพร่ความรู้ความเข้าใจที่ถูกต้องและเป็นจริงเกี่ยวกับสถาบันพระมหากษัตริย์และพระราชกรณียกิจเพื่อประชาชน ทั้งจะสนับสนุนโครงการทั้งหลายอันเนื่องมาจากพระราชดำริ ส่งเสริมให้เจ้าหน้าที่สถานศึกษา ตลอดจนหน่วยงานทั้งหลายของรัฐเรียนรู้เข้าใจหลักการทรงงานสามารถนำหลักดังกล่าวมาประยุกต์ใช้ในการปฏิบัติราชการและการพัฒนา ตลอดจนเร่งขยายผลตามโครงการและแบบอย่างที่ทรงวางรากฐานไว้ให้แพร่หลาย ต่อยอดการดำเนินการของหน่วยพระราชทานและประชาชนจิตอาสาพระราชทานตามแนวพระราชดำริ

๒. นโยบายที่ ๓ การศึกษาและเรียนรู้ การทะนุบำรุงศาสนา ศิลปะ และวัฒนธรรม

๒.๑ ยุทธศาสตร์ ที่ ๒ ยุทธศาสตร์การพัฒนาด้านการศึกษา และสังคมให้มีคุณภาพ (แผน ๔ ปี อบต.) เป้าหมาย ส่งเสริมสนับสนุนการศึกษา และอนุรักษ์และจรรโลงไว้ซึ่งการศาสนา ประเพณี วัฒนธรรม และภูมิปัญญาท้องถิ่น เช่น โครงการเมล็ด โครงการเข้าสู่หนัด โครงการถือศีลอด โครงการอาซูรอ ฯลฯ

๒.๒ ยุทธศาสตร์ ที่ ๓ ยุทธศาสตร์การพัฒนาด้านการศึกษาและการท่องเที่ยว (แผน ๔ ปี อบต.) เป้าหมาย สร้างเสริมสุขภาวะในชุมชน เช่นการจัดการแข่งขันกีฬา การส่งนักกีฬาเข้าร่วมการแข่งขัน ฯลฯ ปรับปรุง พัฒนาแหล่งท่องเที่ยวและส่งเสริมกิจกรรมการท่องเที่ยวทุกประเภท

๒.๓ ยุทธศาสตร์ ที่ ๔ ยุทธศาสตร์ด้านการบริหารจัดการที่ดี (แผน ๔ ปี อบต.) เป้าหมาย ประชาชนเข้าใจบทบาท หน้าที่ของตนเอง และมีส่วนร่วมในการพัฒนาท้องถิ่น

๓. นโยบายที่ ๕ การพัฒนาเศรษฐกิจและความสามารถในการแข่งขันของไทย

การพัฒนาประเทศให้มีศักยภาพที่ครอบคลุมไปถึงการพัฒนาภาคการเกษตร การพัฒนาการท่องเที่ยว การส่งเสริมการค้าชายแดน การพัฒนาปรับปรุงโครงสร้างพื้นฐานด้านการคมนาคม ไฟฟ้าและประปา

๒.๑ ยุทธศาสตร์ ที่ ๖ ยุทธศาสตร์การพัฒนาด้านโครงสร้างพื้นฐาน (แผน ๔ ปี อบต.) เป้าหมาย การก่อสร้าง ปรับปรุง บำรุงรักษาโครงสร้างพื้นฐานต่างๆในพื้นที่ เช่น ถนน สะพาน รางระบายน้ำท่อลอดเหลี่ยม ท่อ คสล. หอกระจายข้าว ระบบน้ำอุปโภคบริโภค อาคารต่างๆ สิ่งก่อสร้าง ป้ายจราจร ไฟกระพริบ ฯลฯ

๒.๒ ยุทธศาสตร์ ที่ ๗ ยุทธศาสตร์การพัฒนาด้านการรักษาความมั่นคงและเสริมสร้างสันติสุข (แผน ๔ ปี อบต.) เป้าหมายประชาชนมีความปลอดภัยในชีวิตและทรัพย์สิน

๔. นโยบายที่ ๗ การพัฒนาสร้างความเข้มแข็งจากฐานราก

๔.๑ ยุทธศาสตร์ ที่ ๑ การพัฒนาและเสริมสร้างความเข้มแข็งของระบบเศรษฐกิจชุมชนและการแก้ไขปัญหาความยากจน

๔.๓ ยุทธศาสตร์ ที่ ๔ ยุทธศาสตร์ด้านการบริหารจัดการที่ดี (แผน ๔ ปี อบต.) เป้าหมาย ประชาชนเข้าใจบทบาท หน้าที่ของตนเอง และมีส่วนร่วมในการพัฒนาท้องถิ่น

๔.๒ ยุทธศาสตร์ ที่ ๕ ยุทธศาสตร์การพัฒนาด้านการจัดการทรัพยากรธรรมชาติ

๕. นโยบายที่ ๘ การปฏิรูปกระบวนการเรียนรู้และการพัฒนาศักยภาพของการ

๕.๑ ยุทธศาสตร์ ที่ ๒ ยุทธศาสตร์การพัฒนาด้านการศึกษาและสังคมให้มีคุณภาพ (แผน ๔ ปี อบต.) เป้าหมาย โครงการพัฒนาสังคมและส่งเสริมคุณภาพชีวิตต่างๆ เช่น การช่วยเหลือผู้สูงอายุ ผู้พิการ ผู้ป่วยเอดส์ ผู้ยากไร้ ผู้ด้อยโอกาส โครงการพัฒนาหมู่บ้านในด้านสังคมและส่งเสริมคุณภาพชีวิต ส่งเสริมการสหกรณ์ ส่งเสริมเยาวชน สตรี อุดหนุน อปท.อื่น ส่วนราชการหรือหน่วยอื่นของรัฐ องค์กรประชาชน องค์กรการกุศล องค์กรที่จัดตั้งตามกฎหมาย เพื่อดำเนินโครงการที่มีวัตถุประสงค์เพื่อพัฒนาด้านสังคมและส่งเสริมคุณภาพชีวิต ฯลฯ

๖.นโยบาย ที่ ๑๐ การฟื้นฟูทรัพยากรธรรมชาติและการรักษาสิ่งแวดล้อมเพื่อสร้างการเติบโตอย่างยั่งยืน

๖.๑ ยุทธศาสตร์ ที่ ๕ ยุทธศาสตร์การพัฒนาด้านการจัดการทรัพยากรธรรมชาติและสิ่งแวดล้อม (แผน ๔ ปี อบต.) เป้าหมายการบริหารจัดการและการอนุรักษ์ทรัพยากรธรรมชาติและสิ่งแวดล้อม เช่น ปลูกต้นไม้ในป่าชุมชนป่าต้นน้ำ ป่าสาธารณะ อนุรักษ์ฟื้นฟูแหล่งน้ำ การบริหารจัดการขยะ

การวิเคราะห์ศักยภาพเพื่อประเมินสถานภาพการพัฒนาในปัจจุบันและโอกาสการพัฒนา
ในอนาคตขององค์การบริหารส่วนตำบลบือระ ด้วยเทคนิค SWOT Analysis
(จุดแข็ง จุดอ่อน โอกาส และอุปสรรค)
เพื่อให้การดำเนินภารกิจให้เกิดประโยชน์สูงสุดและอยู่ภายใต้อำนาจหน้าที่

การจัดทำแผนอัตรากำลัง ๓ ปีขององค์การบริหารส่วนตำบลบือระ จะวิเคราะห์ยุทธศาสตร์ขององค์การบริหารส่วนตำบล ให้เชื่อมโยงสอดคล้องกับยุทธศาสตร์ของประเทศ ,จังหวัด เพื่อให้การดำเนินการเกิดประโยชน์สูงสุดและอยู่ภายใต้อำนาจหน้าที่และสะท้อนถึงปัญหาความต้องการที่แท้จริงของประชาชน

องค์การบริหารส่วนตำบลบือระได้จัดทำแผน อัตรากำลัง ๓ ปี (ประจำปีงบประมาณ พ.ศ. ๒๕๖๔-๒๕๖๖) โดยมีขั้นตอนและดำเนินการ ดังนี้

ขั้นที่ ๑ เตรียมการจัดทำแผนอัตรากำลัง ๓ ปี ดำเนินการชี้แจง ทำความเข้าใจให้ผู้ที่มีส่วนเกี่ยวข้องทราบถึงหลักการและเหตุผล วัตถุประสงค์ กรอบแนวคิดในการจัดทำ แนวทางและขั้นตอนในการจัดทำแผนอัตรากำลัง ๓ ปี

ขั้นที่ ๒ จัดทำบันทึกข้อความจัดทำแผนอัตรากำลัง ๓ ปี และขอแต่งตั้งคณะกรรมการจัดทำแผนอัตรากำลัง ต่อนายกองค์การบริหารส่วนตำบลบือระ

ขั้นที่ ๓ วิเคราะห์อำนาจหน้าที่และภารกิจโดยนำกรอบยุทธศาสตร์ชาติระยะ ๒๐ ปี (๒๕๖๐ - ๒๕๗๙) แผนพัฒนาเศรษฐกิจและสังคมแห่งชาติ ฉบับที่ ๑๒ แผนพัฒนาจังหวัด แผนพัฒนาองค์การบริหารส่วนตำบลบือระ นโยบายของนายกองค์การบริหารส่วนตำบลมาวิเคราะห์ว่ามีแผนงานยุทธศาสตร์อะไรบ้างสอดคล้องกัน

ขั้นที่ ๔ วิเคราะห์ประเมินความต้องการกำลังคนโดยให้พนักงานของแต่ละส่วนราชการ แต่ละคนเขียนลักษณะงานและปริมาณของเพื่อนำมาคำนวณ

ขั้นที่ ๕ สรุปเปรียบเทียบจำนวนอัตรากำลังที่ต้องการและมีอยู่

ขั้นที่ ๖ คำนวณภาระค่าใช้จ่ายให้อยู่ตามพระราชบัญญัติระเบียบบริหารงานบุคคลส่วนท้องถิ่น พ.ศ. ๒๕๔๒ มาตรา ๓๕ บัญญัติให้องค์กรปกครองส่วนท้องถิ่นจะกำหนดภาระค่าใช้จ่ายด้านเงินเดือนค่าจ้างและประโยชน์ตอบแทนอื่นเกินกว่าร้อยละ ๔๐ ของงบประมาณรายจ่ายประจำปีไม่ได้ดังนั้นองค์กรปกครองส่วนท้องถิ่นและคณะกรรมการข้าราชการหรือพนักงานส่วนท้องถิ่นจึงต้องใช้แผนอัตรากำลังเป็นเครื่องมือควบคุมภาระค่าใช้จ่ายมิให้เกินกว่ากฎหมายกำหนด

ขั้นที่ ๗ ร่างโครงสร้าง การบริหารงานหนังสือสั่งการ ว ๑๕๔ และกำหนดตำแหน่งในแผนอัตรากำลัง ๓ ปี โดยจัดพนักงานที่มีลกรอบ

ขั้นที่ ๘ จัดทำวาระการประชุม

ขั้นที่ ๙ ประชุมคณะทำงานจัดทำแผนอัตรากำลัง ๓ ปี

๑) ทบทวนวิสัยทัศน์ พันธกิจและยุทธศาสตร์ขององค์การบริหารส่วนตำบลบือระ

๒) ทบทวนข้อมูลพื้นฐาน เช่น กฎระเบียบ การแบ่งส่วนราชการภายใน และกรอบอัตรากำลังในแต่ละหน่วยงาน ภารกิจงาน ฯลฯ เป็นต้น

๓) วิเคราะห์อัตรากำลังในปัจจุบัน (Supply Analysis)

ขั้นที่ ๑๐ สรุปรายงานการประชุม

ขั้นที่ ๑๑ ขอความเห็นชอบร่างแผนอัตรากำลัง ๓ ปี ต่อคณะกรรมการพนักงานส่วนตำบลจังหวัดปัตตานี

ขั้นที่ ๑๒ ประกาศใช้แผนอัตรากำลัง ๓ ปี ประจำปีงบประมาณ ๒๕๖๔ - ๒๕๖๖

ขั้นที่ ๑๓ จัดส่งแผนอัตรากำลังที่ประกาศใช้แล้ว ให้จังหวัดลงนาม

การวิเคราะห์ศักยภาพในการพัฒนาตามหลัก SWOT ขององค์การบริหารส่วนตำบลบือระ แบบองค์รวม แบบองค์รวมในด้านโครงสร้างพื้นฐาน การวิเคราะห์ศักยภาพด้านโครงสร้างพื้นฐาน ด้านส่งเสริมคุณภาพชีวิต ด้านสังคม ด้านการจัดระเบียบชุมชน สังคม และการรักษาความสงบเรียบร้อย ด้านการวางแผน การส่งเสริมการลงทุน พาณิชยกรรมและการท่องเที่ยว ด้านการบริหารจัดการและการอนุรักษ์ทรัพยากรธรรมชาติและสิ่งแวดล้อม ด้านการบริหารจัดการและการอนุรักษ์ทรัพยากรธรรมชาติและสิ่งแวดล้อม ด้านศาสนา ศิลปวัฒนธรรม จารีตประเพณี ภูมิปัญญาท้องถิ่น ด้านการบริหารจัดการและการสนับสนุนการปฏิบัติภารกิจของส่วนราชการและองค์กรปกครองส่วนท้องถิ่นสิ่งแวดล้อมในภาพรวมของตำบลบือระ มีดังนี้

จุดแข็ง (Strengths : S)

๑. ประชาชนมีส่วนร่วมในกระบวนการพัฒนาท้องถิ่น ทั้งในด้านโครงสร้างพื้นฐานและคุณภาพชีวิต
๒. มีสภาพพื้นที่ที่เหมาะสมแก่การทำการเกษตร
๓. ประชากรมีพื้นฐานความรู้ในการผลิตทางการเกษตร
๔. ผู้นำชุมชนสมานสามัคคี ไม่มีปัญหาในด้านการร่วมกันในการปกครองและบริหารพัฒนา
๕. ประชาชนนับถือศาสนาอิสลาม ๑๐๐% ซึ่งมีประเพณีวัฒนธรรมเดียวกัน
๖. มีโรงเรียนประถมศึกษา ๒ แห่ง และสถานที่ศึกษาภาคบังคับในพื้นที่ตำบล สามารถรองรับการเรียนภาคบังคับของนักเรียนได้อย่างเพียงพอ

จุดอ่อน (Weaknesses : W)

๑. มีสภาพพื้นที่เป็นที่ราบลุ่ม และระดับของพื้นที่ต่ำกว่าตำบลข้างเคียง จึงทำให้หน้าฝนเกิดน้ำท่วมขัง
๒. ส่วนใหญ่ประชาชนให้ความสำคัญกับการศึกษาน้อย เด็กและเยาวชนบางส่วนมีพฤติกรรมไม่ศึกษาต่อในระดับที่สูงขึ้น
๓. ระบบชลประทานไม่เอื้อต่อการเพาะปลูก
๔. ไม่สามารถรวมกลุ่มกันเพื่อดำเนินการด้านเศรษฐกิจของชุมชนในรูปของกลุ่มอาชีพที่เข้มแข็งได้

โอกาส (Opportunities : O)

๑. รัฐบาลสนับสนุนการดำเนินงานของท้องถิ่น ไม่ว่าจะเป็นด้านเศรษฐกิจ ด้านสาธารณูปโภคและสาธารณูปการการส่งเสริมอาชีพ
๒. ยุทธศาสตร์จังหวัด สนับสนุนการพัฒนาของท้องถิ่น
๓. มีเส้นทางคมนาคมสายหลักเชื่อมไปสู่เมืองและจังหวัดอื่นได้สะดวก สามารถรองรับการขยายตัวทางเศรษฐกิจ

อุปสรรค (Treat : T)

๑. รายได้ที่องค์กรบริหารส่วนตำบลจัดเก็บเองไม่เพียงพอในการบริหารงาน
๒. การจำหน่ายสินค้าการเกษตรส่วนใหญ่ต้องผ่านคนกลาง
๓. ขาดแคลนเงินทุนในการดำเนินงาน

๖. ภารกิจหลัก และภารกิจรอง ที่องค์กรปกครองส่วนท้องถิ่นจะดำเนินการ

องค์การบริหารส่วนตำบลบ่อระ มีภารกิจหลัก และภารกิจรอง ต้องดำเนินการดังนี้

ภารกิจหลัก

๑. การปรับปรุงโครงสร้างพื้นฐาน
๒. การพัฒนาสิ่งแวดล้อมและทรัพยากรธรรมชาติ
๓. การส่งเสริมและพัฒนาคุณภาพชีวิต
๔. การพัฒนาและส่งเสริมการศึกษา ศาสนา และวัฒนธรรม
๕. การพัฒนาส่งเสริมสุขภาพและการสาธารณสุข
๖. การส่งเสริมและป้องกันยาเสพติด
๗. การสงเคราะห์ การพัฒนาเด็ก สตรี เยาวชน และผู้ด้อยโอกาสสวัสดิการของคน
ในชุมชน

ภารกิจรอง

๑. การฟื้นฟูวัฒนธรรม และส่งเสริมประเพณีท้องถิ่น
๒. การส่งเสริมการเกษตรและปศุสัตว์
๓. การสนับสนุนและส่งเสริมอุตสาหกรรมในครัวเรือนและเศรษฐกิจชุมชน
๔. การพัฒนาการมีส่วนร่วมทางการเมืองและการบริหาร
๕. การพัฒนาและปรับปรุงแหล่งท่องเที่ยว

๗. สรุปปัญหาและแนวทางในการกำหนดโครงสร้างส่วนราชการและกรอบอัตรากำลัง

จากการประเมินศักยภาพข้างต้นเมื่อได้วิเคราะห์ จุดแข็ง จุดอ่อน อุปสรรค โอกาส ประเด็นท้าทายของการบริหารทรัพยากรบุคคลและการวิเคราะห์ทิศทางความคาดหวังด้านการบริหารทรัพยากรบุคคลขององค์การบริหารส่วนตำบลบ่อระ ในภายภาคหน้า ของผู้มีส่วนได้ส่วนเสีย (Stakeholder) ที่เกี่ยวข้องกับการบริหารทรัพยากรบุคคล ดังนี้

วิเคราะห์ปัจจัยภายใน ภายนอก (SWOT)
ของบุคลากรในสังกัด องค์การบริหารส่วนตำบลบือระ (ระดับตัวบุคลากร)

<p>จุดแข็ง S</p> <ol style="list-style-type: none">มีภูมิสำเนาอยู่ในพื้นที่ อบต. และพื้นที่ใกล้เคียง อบต. เป็นส่วนใหญ่มีอายุเฉลี่ย ๒๕-๔๐ ปี เป็นวัยทำงานมีผู้หญิงมากกว่าผู้ชายทำให้การทำงานละเอียด รอบคอบไม่มีพฤติกรรมเสี่ยงต่อการทุจริตมีการพัฒนาศึกษาหาความรู้เพิ่มเติมอยู่เสมอเป็นคนในชุมชนสามารถทำงานคล่องตัว โดยใช้ความสัมพันธ์ส่วนตัวได้	<p>จุดอ่อน W</p> <ol style="list-style-type: none">บุคลากรบางส่วนมีความรู้ไม่สอดคล้องกับภารกิจของ อบต.ทำงานในลักษณะเชื่อความคิดส่วนตัวมากกว่าหลักการและเหตุผลที่ถูกต้องของทางราชการมีภาระหนี้สินขาดความรู้ความเข้าใจในมาตรฐานตำแหน่ง ของตัวเองในระบบแห่งที่เปลี่ยนไป
<p>โอกาส O</p> <ol style="list-style-type: none">บุคลากรส่วนใหญ่มีความใกล้ชิดคุ้นเคยกับประชาชน ในพื้นที่ทำให้เกิดความร่วมมือในการทำงานง่ายขึ้นมีความจริงใจในการพัฒนาอุทิศตนได้ตลอดเวลาชุมชนยังมีความคาดหวังในตัวผู้บริหารและการทำงาน และ อบต. ในฐานะตัวแทน	<p>ข้อจำกัด T</p> <ol style="list-style-type: none">ส่วนมากมีระดับเงินเดือน/ค่าจ้างรายได้ไม่เพียงพอกับค่าครองชีพในปัจจุบันระดับความรู้ไม่เหมาะสมสอดคล้องกับ ความยากของงานบริบทของพื้นที่ยากต่อการทำงานมีเส้นทางความก้าวหน้าในวงแคบ

วิเคราะห์ปัจจัยภายใน ภายนอก (SWOT)
ขององค์การบริหารส่วนตำบลบือระ (ระดับองค์กร)

<p>จุดแข็ง S</p> <ol style="list-style-type: none">บุคลากรที่เป็นพนักงานมีความรักถิ่นไม่ต้องการย้ายการเดินทางสะดวกทำงานเกินเวลาได้ชุมชนยังมีความคาดหวังในตัวผู้บริหารและการทำงาน และ อบต. ในฐานะตัวแทนมีการส่งเสริมการศึกษาและฝึกอบรมบุคลากรให้โอกาสในการพัฒนาและส่งเสริมความก้าวหน้าของบุคลากรภายในองค์กรอย่างเสมอภาคกันส่งเสริมให้มีการนำความรู้และทักษะใหม่ ๆ ที่ได้จากการศึกษาและฝึกอบรมมาใช้ในการปฏิบัติงาน	<p>จุดอ่อน W</p> <ol style="list-style-type: none">ขาดบุคลากรที่มีความรู้เฉพาะด้านทางวิชาชีพสภาพพื้นที่และปัญหา บางสายงานมีบุคลากรไม่เพียงพอหรือไม่มีการสื่อสารระหว่างหน่วยงานกับประชาชนในพื้นที่ทำได้ไม่เต็มที่
--	---

<p>โอกาส ○</p> <p>๑. ส่วนราชการภายนอกและประชาชนส่วนใหญ่ให้ความร่วมมือในการพัฒนา อบต.ดี</p> <p>๒. บุคลากรที่เป็นคนในพื้นที่มีความคุ้นเคยกันทุกคน</p> <p>๓. บุคลากรมีถิ่นที่อยู่กระจายทั่วเขต อบต. ทำให้รู้สภาพพื้นที่ ทิศนคติของประชาชนได้ดี</p> <p>๔. บุคลากรมีการพัฒนาความรู้ปริญญาตรี /ปริญญาโท</p> <p>๕. ผู้บริหารและผู้บังคับบัญชาตามสายงานมีบทบาทในการช่วยให้บุคลากรบรรลุเป้าประสงค์</p>	<p>ข้อจำกัด T</p> <p>๑. มีระบบอุปถัมภ์และกลุ่มพรรคพวกจากความสัมพันธ์แบบเครือญาติในชุมชน การ ดำเนินการทางวินัยเป็นไปได้ยากมักกระทบญาติพี่น้อง</p> <p>๒. ขาดบุคลากรที่มีความเชี่ยวชาญบางสายงานความรู้ที่มีจำกัดทำให้ต้องเพิ่มพูนความรู้ให้หลากหลายจึงจะทำงานได้ ครอบคลุมภารกิจ ของ อบต.</p> <p>๓. ปัญหาการขาดแคลนงบประมาณเมื่อเปรียบเทียบกับพื้นที่ จำนวนประชากรและภารกิจ</p>
--	--

องค์การบริหารส่วนตำบลบือระได้จัดกรอบอัตรากำลังให้สอดคล้องกับภาระงานโดยจัดประเภทของบุคลากรตามความเหมาะสมให้สอดคล้องกับแนวทางการบริหารภาครัฐแนวใหม่ ที่เน้นความยืดหยุ่น ง่ายง่าย กระจายอำนาจการบริหารจัดการ มีความคล่องตัว และชัดเจน อีกทั้งยังได้กำหนดให้เป็นไป ตามหลักการบริหารกิจการบ้านเมืองที่ดี ใช้อัตรากำลังแต่ละประเภทอย่างเหมาะสมกับภารกิจ ที่สอดคล้องกับลักษณะงาน ซึ่งได้พิจารณาบททวนแล้วว่าการกำหนดโครงสร้างในปัจจุบันของแต่ละส่วนราชการนั้นมีความเหมาะสมแล้ว โดยปัจจุบัน มี ๔ ส่วนราชการ ได้แก่ สำนักงานปลัด กองคลัง กองช่าง และกองการศึกษา ศาสนาและวัฒนธรรม

เมื่อนำกรอบแนวความคิดการวิเคราะห์อัตรากำลัง (Effective Manpower Planning Framework) มาพิจารณาอัตรากำลังขององค์การบริหารส่วนตำบลแบบ ๓๖๐ องศา เปรียบเสมือนกระจก ๖ ด้าน สะท้อนและตรวจสอบความเหมาะสมของอัตรากำลัง ในองค์การบริหารส่วนตำบลบือระ ได้ดังนี้

พนักงานส่วนตำบล : ปฏิบัติงานในภารกิจหลัก ลักษณะงานที่เน้นการใช้ความรู้ความสามารถ และทักษะเชิงเทคนิค หรือเป็นงานวิชาการ งานที่เกี่ยวข้องกับการกำหนดนโยบายหรือลักษณะงานที่มีความต่อเนื่องในการทำงาน มีอำนาจหน้าที่ในการสั่งการบังคับบัญชา ผู้ได้บังคับบัญชาตามลำดับชั้น กำหนดตำแหน่ง แต่ละประเภทของพนักงานส่วนตำบลไว้ ดังนี้

- | | |
|---|----------------------------------|
| สายงานบริหารงานท้องถิ่น ได้แก่ | |
| - ปลัดองค์การบริหารส่วนตำบล | จำนวน ๑ ตำแหน่ง ๑ ระดับ |
| สายงานอำนวยการท้องถิ่น ได้แก่ | |
| - หัวหน้าสำนักปลัด อบต. | จำนวน ๑ ตำแหน่ง ๑ ระดับ |
| - ผู้อำนวยการกองคลัง | จำนวน ๑ ตำแหน่ง ๑ ระดับ |
| - ผู้อำนวยการกองช่าง | จำนวน ๑ ตำแหน่ง ๑ ระดับ |
| - ผู้อำนวยการกองการศึกษา ศาสนา และวัฒนธรรม | จำนวน ๑ ตำแหน่ง ๑ ระดับ |
| สายงานวิชาการ ได้แก่ | |
| - สายงานที่บรรจุเริ่มต้นด้วยคุณวุฒิปริญญาตรี | จำนวน ๕ ตำแหน่ง มีคนครอง ๓ อัตรา |
| สายงานทั่วไป ได้แก่ | |
| - สายงานที่บรรจุเริ่มต้นมีคุณวุฒิต่ำกว่าปริญญาตรี | จำนวน ๔ ตำแหน่ง มีคนครอง ๓ อัตรา |

พนักงานจ้าง : ปฏิบัติงานเสริมในการกิจรอง การกิจสนับสนุน งานที่มีกำหนดระยะเวลาการปฏิบัติงานเริ่มต้นและสิ้นสุดที่แน่นอนตามโครงการหรือภารกิจในระยะสั้น ซึ่งหลักเกณฑ์การกำหนดตำแหน่งพนักงานจ้างจะมี ๓ ประเภท และองค์การบริหารส่วนตำบลบือระซึ่งเป็นองค์การบริหารส่วนตำบลขนาดกลาง ด้วยบริบท ขนาด และปัจจัยหลายอย่าง จึงกำหนดตำแหน่งพนักงานจ้าง เพียง ๒ ประเภท ดังนี้

- | | |
|--------------------------|----------------------------------|
| (๑) พนักงานจ้างตามภารกิจ | จำนวน ๕ ตำแหน่ง มีคนครอง ๕ อัตรา |
| (๒) พนักงานจ้างทั่วไป | จำนวน ๔ ตำแหน่ง มีคนครอง ๓ อัตรา |
- ครูองค์การบริหารส่วนตำบล ๒ อัตรา

๘. โครงสร้างการกำหนดส่วนราชการ

จากสภาพปัญหาขององค์การบริหารส่วนตำบลบือระดังกล่าว องค์การบริหารส่วนตำบลบือระมีภารกิจอำนาจหน้าที่ที่จะต้องดำเนินการแก้ไขปัญหาดังกล่าวภายใต้อำนาจหน้าที่ที่กำหนดไว้ในพระราชบัญญัติสภาตำบลและองค์การบริหารส่วนตำบล พ.ศ. ๒๕๓๗ และที่แก้ไขเพิ่มเติมจนถึงปัจจุบันและพระราชบัญญัติกำหนดแผนและขั้นตอนการกระจายอำนาจให้แก่องค์กรปกครองส่วนท้องถิ่น พ.ศ. ๒๕๔๒ โดยมีการกำหนดโครงสร้างส่วนราชการ ดังนี้

๑. สำนักงานปลัดองค์การบริหารส่วนตำบล ให้มีหน้าที่ความรับผิดชอบเกี่ยวกับราชการทั่วไปขององค์การบริหารส่วนตำบล และราชการที่มีได้กำหนดให้เป็นหน้าที่ของกองหรือส่วนราชการใดในองค์การบริหารส่วนตำบลโดยเฉพาะ รวมทั้งกำกับและเร่งรัดการปฏิบัติราชการของส่วนราชการในองค์การบริหารส่วนตำบลให้เป็นไปตามนโยบาย แนวทาง และแผนการปฏิบัติราชการขององค์การบริหารส่วนตำบล

๒. กองคลัง มีหน้าที่ความรับผิดชอบเกี่ยวกับการจ่ายการรับ การนำส่งเงิน การเก็บรักษาเงิน และเอกสารทางการเงิน การตรวจสอบใบสำคัญ ฎีกาเกี่ยวกับเงินเดือนค่าจ้าง ค่าตอบแทน เงินบำเหน็จ บำนาญ เงินอื่น ๆ งานเกี่ยวกับการจัดทำงบประมาณฐานะทางการเงิน การจัดสรรเงินต่าง ๆ การจัดทำบัญชีทุกประเภท ทะเบียนคุมเงินรายได้และรายจ่ายต่าง ๆ การควบคุมการเบิกจ่าย งานทำงบทดลองประจำเดือน ประจำปี งานเกี่ยวกับการพัสดุขององค์การบริหารส่วนตำบลและงานอื่น ๆ ที่เกี่ยวข้องและที่ได้รับมอบหมาย

๓. กองช่าง มีหน้าที่ความรับผิดชอบเกี่ยวกับการสำรวจออกแบบ การจัดทำข้อมูลทางด้านวิศวกรรม การจัดเก็บและทดสอบคุณภาพวัสดุ งานออกแบบและเขียนแบบ การตรวจสอบ การก่อสร้าง งานการควบคุมอาคารตามระเบียบกฎหมาย งานแผนการปฏิบัติ งานการก่อสร้างและซ่อมบำรุง การควบคุมการก่อสร้างและซ่อมบำรุง งานแผนงานด้านวิศวกรรมเครื่องจักรกลการรวบรวมประวัติติดตาม ควบคุม การบำรุงรักษาเครื่องจักรกลและนายพาหนะ งานเกี่ยวกับแผนงานควบคุม เก็บรักษา การเบิกจ่ายวัสดุอุปกรณ์ อะไหล่ น้ำมันเชื้อเพลิงและงานอื่น ๆ ที่เกี่ยวข้องและที่ได้รับมอบหมาย

๔. กองการศึกษา ศาสนาและวัฒนธรรม มีหน้าที่ความรับผิดชอบเกี่ยวกับการปฏิบัติงานทางการศึกษาเกี่ยวกับการวิเคราะห์ การจัดการศึกษาขั้นพื้นฐาน การศึกษานอกระบบ การศึกษาของเด็กประถม การพัฒนาผู้ดูแลเด็ก การสร้างหลักสูตรสื่อการเรียนการสอน การติดตามประเมินผล งานกิจกรรมเด็ก และเยาวชน งานกิจการศาสนา งานส่งเสริมประเพณี ศิลปะ วัฒนธรรม งานกีฬา และนันทนาการ และปฏิบัติหน้าที่อื่น ๆ ที่เกี่ยวข้องและได้รับมอบหมาย

๘.๑ กรอบโครงสร้างส่วนราชการขององค์การบริหารส่วนตำบล

โครงสร้างที่ต้องกำหนดส่วนราชการที่มีอยู่เดิม ได้แก่ สำนักงานปลัด อบต. กองคลัง กองช่าง และ กองการศึกษา ศาสนาและวัฒนธรรม

โครงสร้างตามแผนอัตรากำลังปัจจุบัน	โครงสร้างตามแผนอัตรากำลังใหม่	หมายเหตุ
<p>ปลัดองค์การบริหารส่วนตำบล</p> <p>๑. สำนักงานปลัด อบต.</p> <p>๑.๑ งานบริหารงานทั่วไป</p> <ul style="list-style-type: none"> - งานสารบรรณ - งานเลือกตั้งและทะเบียนข้อมูล - งานตรวจสอบภายใน - งานที่ทางราชการมอบหมาย - งานกิจการสภา - งานอื่นที่ไม่อยู่ในความรับผิดชอบส่วนใด <p>๑.๒ งานนโยบายและแผน</p> <ul style="list-style-type: none"> - งานนโยบายและแผนพัฒนา - งานวิชาการ - งานข้อมูลและการประชาสัมพันธ์ - งานงบประมาณ / การจัดทำงบประมาณ - งานการจัดเก็บและวิเคราะห์ ข้อมูลสถิติ - งานป้องกันและบรรเทาสาธารณภัย <p>๑.๓ งานบริหารงานบุคคล</p> <ul style="list-style-type: none"> - งานบริหารงานบุคคล - งานพัฒนาระบบคอมพิวเตอร์และประมวลผลข้อมูลทั่วไปขององค์กร - งานพัฒนาบุคลากร <p>๑.๔ งานสวัสดิการและการพัฒนาชุมชน</p> <ul style="list-style-type: none"> - งานศูนย์เยาวชน - งานฝึกอบรมพัฒนาการ - งานศูนย์วัฒนธรรม <p>๑.๕ งานส่งเสริมอาชีพและพัฒนาสตรี</p> <ul style="list-style-type: none"> - งานฝึกอบรมอาชีพ - งานพัฒนาศักยภาพกลุ่ม - งานส่งเสริมทุนกลุ่มอาชีพดำเนินการ 	<p>ปลัดองค์การบริหารส่วนตำบล</p> <p>๑. สำนักงานปลัด อบต.</p> <p>๑.๑ งานบริหารงานทั่วไป</p> <ul style="list-style-type: none"> - งานสารบรรณ - งานเลือกตั้งและทะเบียนข้อมูล - งานตรวจสอบภายใน - งานที่ทางราชการมอบหมาย - งานกิจการสภา - งานอื่นที่ไม่อยู่ในความรับผิดชอบส่วนใด <p>๑.๒ งานนโยบายและแผน</p> <ul style="list-style-type: none"> - งานนโยบายและแผนพัฒนา - งานวิชาการ - งานข้อมูลและการประชาสัมพันธ์ - งานงบประมาณ / การจัดทำงบประมาณ - งานการจัดเก็บและวิเคราะห์ ข้อมูลสถิติ - งานป้องกันและบรรเทาสาธารณภัย <p>๑.๓ งานบริหารงานบุคคล</p> <ul style="list-style-type: none"> - งานบริหารงานบุคคล - งานพัฒนาระบบคอมพิวเตอร์และประมวลผลข้อมูลทั่วไปขององค์กร - งานพัฒนาบุคลากร <p>๑.๔ งานสวัสดิการและการพัฒนาชุมชน</p> <ul style="list-style-type: none"> - งานศูนย์เยาวชน - งานฝึกอบรมพัฒนาการ - งานศูนย์วัฒนธรรม <p>๑.๕ งานฝึกอบรมอาชีพ</p> <ul style="list-style-type: none"> - งานพัฒนาศักยภาพกลุ่ม - งานส่งเสริมทุนกลุ่มอาชีพดำเนินการ 	

โครงสร้างตามแผนอัตรากำลังปัจจุบัน	โครงสร้างตามแผนอัตรากำลังใหม่	หมายเหตุ
<p>๒. กองคลัง</p> <p>๒.๑ งานการเงิน</p> <ul style="list-style-type: none"> - งานรับ - เบิกจ่ายเงิน - งานจัดทำฎีกาเบิกจ่ายเงิน - งานเก็บรักษาเงิน <p>๒.๒ งานบัญชี</p> <ul style="list-style-type: none"> - งานการบัญชี - งานการเงินและงบทดลอง - งานงบแสดงฐานะทางการเงิน - งานทะเบียนการควบคุม เบิกจ่ายเงิน <p>๒.๓ งานทะเบียนทรัพย์สิน</p> <ul style="list-style-type: none"> - งานทะเบียนคุมการเบิกจ่าย - งานพัสดุ - งานทะเบียนเบิกจ่ายวัสดุครุภัณฑ์ - งานทะเบียนทรัพย์สินและ แผนที่ภาษี <p>๒.๔ งานพัฒนาและจัดเก็บรายได้</p> <ul style="list-style-type: none"> - งานภาษีอากร ค่าธรรมเนียมและค่า <p>ใบอนุญาต / ค่าปรับ</p> <ul style="list-style-type: none"> - งานทะเบียนคุมผู้เสียภาษี - งานทะเบียนควบคุมและเร่งรัดรายได้ <p>๓. กองช่าง</p> <p>๓.๑ งานก่อสร้าง</p> <ul style="list-style-type: none"> - งานก่อสร้างและบูรณะถนน - งานก่อสร้างและบูรณะสะพาน และ <p>โครงการพิเศษ</p> <ul style="list-style-type: none"> - งานระบบข้อมูล และแผนที่เส้นทาง <p>คมนาคม</p> <ul style="list-style-type: none"> - งานบำรุงรักษาเครื่องจักรและ <p>ยานพาหนะ</p> <p>๓.๒ งานออกแบบและควบคุมอาคาร</p> <ul style="list-style-type: none"> - งานสถาปัตยกรรม และบัณฑิตศิลป์ - งานวิศวกรรม - งานประเมินราคา - งานควบคุมการก่อสร้างอาคาร - ฝ่ายบริการข้อมูล และหลักเกณฑ์ - งานออกแบบ 	<p>๒. กองคลัง</p> <p>๒.๑ งานการเงิน และบัญชี</p> <ul style="list-style-type: none"> - งานรับ - เบิกจ่ายเงิน - งานจัดทำฎีกาเบิกจ่ายเงิน - งานเก็บรักษาเงิน - งานการบัญชี - งานการเงินและงบทดลอง - งานงบแสดงฐานะทางการเงิน - งานทะเบียนการควบคุม เบิกจ่ายเงิน <p>๒.๒ งานพัฒนาและจัดเก็บรายได้</p> <ul style="list-style-type: none"> - งานภาษีอากร ค่าธรรมเนียมและค่า <p>ใบอนุญาต / ค่าปรับ</p> <ul style="list-style-type: none"> - งานทะเบียนคุมผู้เสียภาษี - งานทะเบียนควบคุมและเร่งรัดรายได้ <p>๒.๓ งานทะเบียนทรัพย์สินและพัสดุ</p> <ul style="list-style-type: none"> - งานทะเบียนคุมการเบิกจ่าย - งานพัสดุ - งานทะเบียนเบิกจ่ายวัสดุครุภัณฑ์ - งานทะเบียนทรัพย์สินและ แผนที่ภาษี <p>๓. กองช่าง</p> <p>๓.๑ งานก่อสร้างออกแบบและควบคุมอาคาร</p> <ul style="list-style-type: none"> - งานก่อสร้างและบูรณะถนน - งานก่อสร้างและบูรณะสะพาน และ <p>โครงการพิเศษ</p> <ul style="list-style-type: none"> - งานระบบข้อมูล และแผนที่เส้นทาง <p>คมนาคม</p> <ul style="list-style-type: none"> - งานบำรุงรักษาเครื่องจักรและ <p>ยานพาหนะ</p> <ul style="list-style-type: none"> - งานสถาปัตยกรรม และบัณฑิตศิลป์ - งานวิศวกรรม - งานประเมินราคา - งานควบคุมการก่อสร้างอาคาร - ฝ่ายบริการข้อมูล และหลักเกณฑ์ - งานออกแบบ 	

โครงสร้างตามแผนอัตรากำลังปัจจุบัน	โครงสร้างตามแผนอัตรากำลังใหม่	หมายเหตุ
<p>๓.๓ งานประสานสาธารณูปโภค</p> <ul style="list-style-type: none"> - งานประสานสาธารณูปโภคและกิจการประปา - งานขนส่งและวิศวกรรมจราจร - งานระบายน้ำ / บำบัดน้ำเสีย - งานจัดตกแต่งสถานที่ / งานสวนสาธารณะ <p>๓.๔ งานผังเมือง</p> <ul style="list-style-type: none"> - การก่อสร้างปรับปรุงดูแลรักษาสวนสาธารณะ - สนามเด็กเล่น สวนสุขภาพ - ระบบการรักษาความสะอาด - ระบบการจัดเก็บขยะมูลฝอยและสิ่งปฏิกูล - ระบบการรักษาความสะอาดคูคลองระบายน้ำ <p>๔. กองการศึกษา ศาสนา วัฒนธรรมและสวัสดิการ</p> <p>๔.๑ งานส่งเสริมกิจการโรงเรียน</p> <ul style="list-style-type: none"> - งานข้อมูล - งานประสานกิจกรรม - งานส่งเสริมการศึกษา <p>๔.๒ งานศูนย์พัฒนาเด็กเล็ก</p> <ul style="list-style-type: none"> - งานข้อมูลพัฒนาการเด็ก - งานวิชาการและส่งเสริมพัฒนาการเด็ก - งานกิจกรรมศูนย์พัฒนาเด็กเล็ก - งานติดตามและประเมินผล <p>๔.๓ งานส่งเสริมการศึกษา ศาสนาและวัฒนธรรม</p> <ul style="list-style-type: none"> - งานส่งเสริมและพัฒนาศูนย์พัฒนาเด็กเล็ก - งานประสานและสนับสนุนโรงเรียนประถม - งานส่งเสริมและสนับสนุนศิลปวัฒนธรรมและประเพณีท้องถิ่น - งานส่งเสริมและสนับสนุนภูมิปัญญาท้องถิ่น - งานส่งเสริมและสนับสนุนกิจการศาสนา 	<p>๓.๒ งานประสานสาธารณูปโภค</p> <ul style="list-style-type: none"> - งานประสานสาธารณูปโภคและกิจการประปา - งานขนส่งและวิศวกรรมจราจร - งานระบายน้ำ / บำบัดน้ำเสีย - งานจัดตกแต่งสถานที่ / งานสวนสาธารณะ <p>๓.๓ งานผังเมือง</p> <ul style="list-style-type: none"> - การก่อสร้างปรับปรุงดูแลรักษาสวนสาธารณะ - สนามเด็กเล่น สวนสุขภาพ - ระบบการรักษาความสะอาด - ระบบการจัดเก็บขยะมูลฝอยและสิ่งปฏิกูล - ระบบการรักษาความสะอาดคูคลองระบายน้ำ <p>๔. กองการศึกษา ศาสนา วัฒนธรรมและสวัสดิการ</p> <p>๔.๑ งานส่งเสริมกิจการโรงเรียน</p> <ul style="list-style-type: none"> - งานข้อมูล - งานประสานกิจกรรม - งานส่งเสริมการศึกษา <p>๔.๒ งานศูนย์พัฒนาเด็กเล็ก</p> <ul style="list-style-type: none"> - งานข้อมูลพัฒนาการเด็ก - งานวิชาการและส่งเสริมพัฒนาการเด็ก - งานกิจกรรมศูนย์พัฒนาเด็กเล็ก - งานติดตามและประเมินผล <p>๔.๓ งานส่งเสริมการศึกษา ศาสนาและวัฒนธรรม</p> <ul style="list-style-type: none"> - งานส่งเสริมและพัฒนาศูนย์พัฒนาเด็กเล็ก - งานประสานและสนับสนุนโรงเรียนประถม - งานส่งเสริมและสนับสนุนศิลปวัฒนธรรมและประเพณีท้องถิ่น - งานส่งเสริมและสนับสนุนภูมิปัญญาท้องถิ่น - งานส่งเสริมและสนับสนุนกิจการศาสนา 	

๘.๒ การวิเคราะห์การกำหนดตำแหน่ง

ให้องค์การบริหารส่วนตำบลบือระ วิเคราะห์การกำหนดตำแหน่งจากภารกิจที่จะดำเนินการในแต่ละส่วนราชการในระยะเวลา ๓ ปีข้างหน้า ซึ่งเป็นการสะท้อนให้เห็นว่าปริมาณงานในแต่ละส่วนราชการมีเท่าใด เพื่อนำมาวิเคราะห์ว่าจะใช้ตำแหน่งใด จำนวนเท่าใดในส่วนราชการนั้น จึงจะเหมาะสมกับภารกิจ ปริมาณงาน เพื่อให้คุ้มค่าต่อการใช้จ่ายงบประมาณขององค์การบริหารส่วนตำบลบือระ และเพื่อให้การบริหารงานขององค์การบริหารส่วนตำบลบือระเป็นไปอย่างมีประสิทธิภาพ ประสิทธิผล โดยนำผลการวิเคราะห์ตำแหน่งมาบันทึกข้อมูลลงในกรอบอัตรากำลัง ๓ ปี ดังนี้

กรอบอัตรากำลัง ๓ ปี พ.ศ. ๒๕๖๔ - ๒๕๖๖
องค์การบริหารส่วนตำบลบือระ อำเภอสายบุรี จังหวัดปัตตานี

ลำดับ ที่	ส่วนราชการ	กรอบอัตรากำลังเดิม	อัตรากำลังที่คาดว่าจะต้องใช้ในช่วงระยะเวลา ๓ ปีข้างหน้า			เพิ่ม / ลด			หมายเหตุ
			๒๕๖๔	๒๕๖๕	๒๕๖๖	๒๕๖๔	๒๕๖๕	๒๕๖๖	
๑.	นักบริหารงานท้องถิ่น ระดับกลาง ปลัดองค์การบริหารส่วนตำบล	๑	๑	๑	๑	-	-	-	
	สำนักงานปลัด (๐๑)								
๒.	นักบริหารงานทั่วไป ระดับต้น หัวหน้าสำนักงานปลัด	๑	๑	๑	๑	-	-	-	
๓.	นักจัดการงานทั่วไปปฏิบัติการ/ ชำนาญการ	๑	๑	๑	๑	-	-	-	
๔.	นักทรัพยากรบุคคลปฏิบัติการ/ ชำนาญการ	๑	๑	๑	๑	-	-	-	
๕.	นักวิเคราะห์นโยบายและแผน ปฏิบัติการ/ชำนาญการ	๑	๑	๑	๑	-	-	-	ว่างเดิม
๖.	นักพัฒนาชุมชนปฏิบัติการ/ ชำนาญการ	๑	๑	๑	๑	-	-	-	ว่างเดิม
๗.	เจ้าพนักงานธุรการปฏิบัติงาน/ ชำนาญงาน	๑	๑	๑	๑	-	-	-	
	พนักงานจ้างตามภารกิจ								
๘.	ผู้ช่วยเจ้าพนักงานธุรการ	๑	๑	๑	๑	-	-	-	
๙.	พนักงานขับรถยนต์	๑	๑	๑	๑	-	-	-	
๑๐.	คนสวน	๑	๑	๑	๑	-	-	-	
	พนักงานจ้างทั่วไป								
๑๑.	คนงาน	๑	๑	๑	๑	-	-	-	
๑๒.	พนักงานขับเครื่องจักรกลขนาดเบา (รถบรรทุกขยะ)	๑	๑	๑	๑	-	-	-	
๑๓.	คนงานประจำรถขยะ	๑	๑	๑	๑	-	-	-	ว่างเดิม
	กองคลัง (๐๔)								
๑๔.	นักบริหารงานการคลัง ระดับต้น ผู้อำนวยการกองคลัง	๑	๑	๑	๑	-	-	-	ว่างเดิม

ลำดับ ที่	ส่วนราชการ	กรอบอัตรา กำลังเดิม	อัตราตำแหน่งที่คาดว่าจะต้องใช้ ในช่วงระยะเวลา ๓ ปีข้างหน้า			เพิ่ม / ลด			หมายเหตุ
			๒๕๖๔	๒๕๖๕	๒๕๖๖	๒๕๖๔	๒๕๖๕	๒๕๖๖	
๑๕.	เจ้าพนักงานการเงินและบัญชี ปฏิบัติงาน/ชำนาญงาน	๑	๑	๑	๑	-	-	-	
๑๖.	เจ้าพนักงานพัสดุปฏิบัติงาน/ ชำนาญงาน	๑	๑	๑	๑	-	-	-	
	พนักงานจ้างตามภารกิจ								
๑๗.	ผู้ช่วยเจ้าพนักงานจัดเก็บรายได้	๑	๑	๑	๑	-	-	-	
๑๘.	ผู้ช่วยเจ้าพนักงานพัสดุ	๑	๑	๑	๑	-	-	-	
	กองช่าง (๐๕)								
๑๙.	นักบริหารงานช่าง ระดับต้น ผู้อำนวยการกองช่าง	๑	๑	๑	๑	-	-	-	
๒๐.	นายช่างโยธาปฏิบัติงาน/ ชำนาญงาน	๑	๑	๑	๑	-	-	-	
	กองการศึกษา (๐๘)								
๒๑.	นักบริหารงานการศึกษา ระดับต้น ผู้อำนวยการกองการศึกษา	๑	๑	๑	๑	-	-	-	
๒๒.	นักวิชาการศึกษาปฏิบัติการ/ ชำนาญการ	๑	๑	๑	๑	-	-	-)
๒๓.	ครู ค.ศ.๒	๑	๑	๑	๑	-	-	-	
๒๔.	ครู ค.ศ.๒	๑	๑	๑	๑				
	พนักงานจ้างทั่วไป								
๒๕.	คนงาน	๑	๑	๑	๑	-	-	-	
	รวม	๒๕	๒๕	๒๕	๒๕	-	-	-	

ข้อบัญญัติงบประมาณรายจ่ายประจำปีงบประมาณ ๒๕๖๓ เป็นเงิน = ๒๗,๖๐๐,๐๐๐ บาท

หมายเหตุ - ฐานคำนวณงบประมาณรายจ่ายประจำปีงบประมาณ ๒๕๖๔ ประมาณการเพิ่มขึ้นร้อยละ ๕ ของงบประมาณรายจ่ายประจำปี ๒๕๖๓

งบประมาณรายจ่ายประจำปี ๒๕๖๔ จำนวน ๒๘,๙๘๐,๐๐๐ บาท = (๒๗,๖๐๐,๐๐๐x๕%) + ๒๗,๖๐๐,๐๐๐ = ๒๘,๙๘๐,๐๐๐ บาท

- ฐานคำนวณงบประมาณรายจ่ายประจำปีงบประมาณ ๒๕๖๕ ประมาณการเพิ่มขึ้นร้อยละ ๕ ของงบประมาณรายจ่ายประจำปี ๒๕๖๔

งบประมาณรายจ่ายประจำปี ๒๕๖๕ จำนวน ๓๐,๔๒๙,๐๐๐ บาท = (๒๘,๙๘๐,๐๐๐x๕%) + ๒๘,๙๘๐,๐๐๐ = ๓๐,๔๒๙,๐๐๐ บาท

- ฐานคำนวณงบประมาณรายจ่ายประจำปีงบประมาณ ๒๕๖๖ ประมาณการเพิ่มขึ้นร้อยละ ๕ ของงบประมาณรายจ่ายประจำปี ๒๕๖๕

งบประมาณรายจ่ายประจำปี ๒๕๖๖ จำนวน ๓๑,๙๕๐,๔๕๐ บาท = (๓๐,๔๒๙,๐๐๐x๕%) + ๓๐,๔๒๙,๐๐๐ = ๓๑,๙๕๐,๔๕๐ บาท

๑๐. แผนกลยุทธ์โครงสร้างองค์กรตามแผนอัตรากำลัง ๓ ปี

โครงสร้างส่วนราชการ
องค์การบริหารส่วนตำบลบึงเปือย

ปลัดองค์การบริหารส่วนตำบล
(นักบริหารงานท้องถิ่น ระดับกลาง)

สำนักงานปลัด
(นักบริหารงานทั่วไป ระดับต้น)

- งานบริหารทั่วไป
- งานนโยบายและแผน
- งานบริหารงานบุคคล
- งานสวัสดิการและพินัยชุมชน

กองคลัง
(นักบริหารงานการคลัง ระดับต้น)

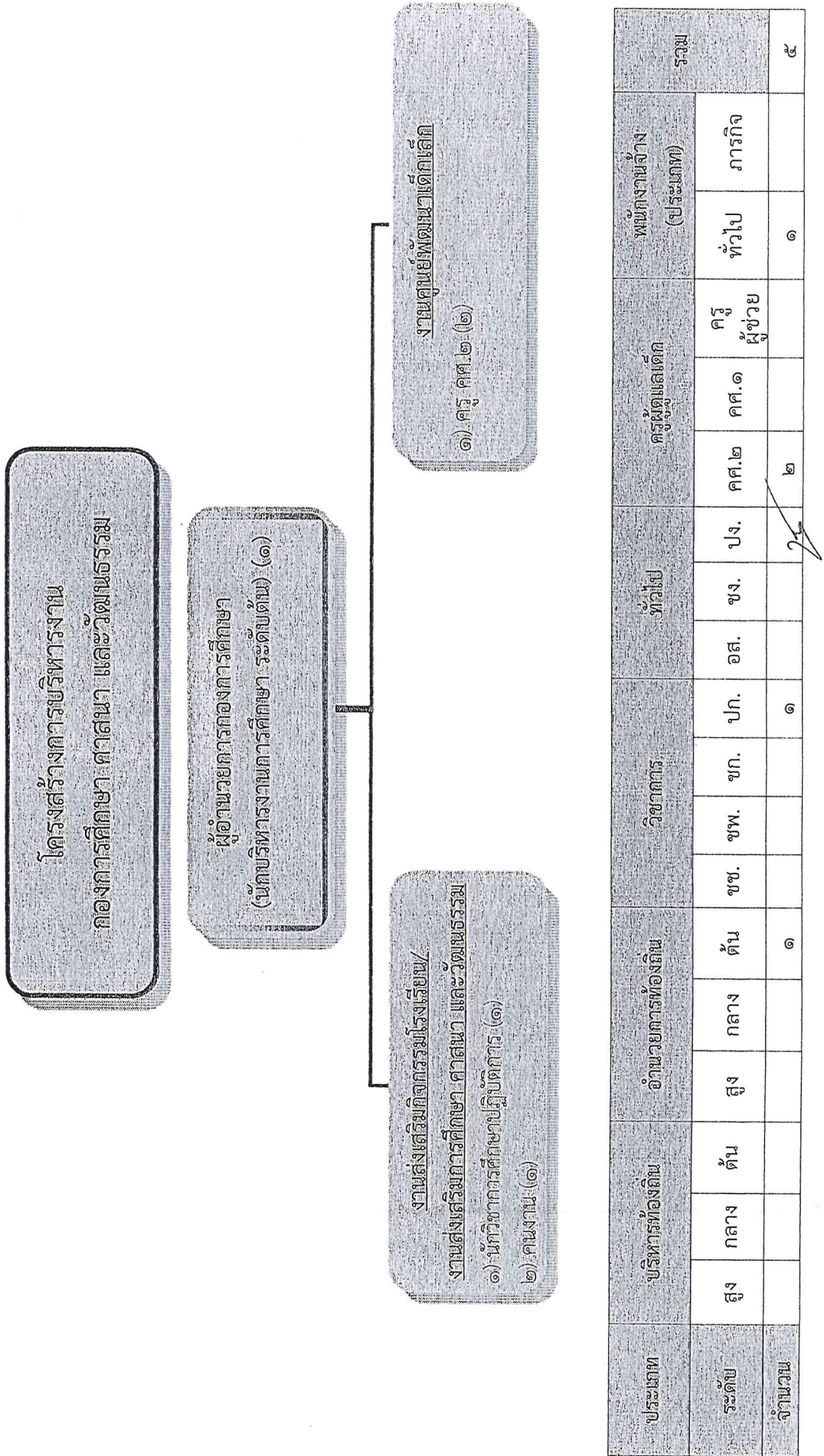
- งานการเงิน และบัญชี
- งานพัฒนา และจัดเก็บรายได้
- งานทะเบียนทรัพย์สิน และพัสดุ

กองช่าง
(นักบริหารงานช่าง ระดับต้น)

- งานก่อสร้าง ออกแบบและควบคุมอาคาร
- งานประสานสาธารณูปโภค
- งานผังเมือง

กองการศึกษา ศาสนา และวัฒนธรรม
(นักบริหารงานการศึกษา ระดับต้น)

- งานส่งเสริมกิจการโรงเรียน
- งานศูนย์พัฒนาเด็กเล็ก
- งานส่งเสริมการศึกษา ศาสนา และวัฒนธรรม



ประเภท	บริหารท้องถิ่น		อำนวยความสะดวกท้องถิ่น			วิชาการ			ทั่วไป			ครูผู้ดูแลเด็ก	พนักงานจ้าง (ประเภท)	รวม				
	สูง	กลาง	ต้น	สูง	กลาง	ต้น	ชพ.	ชก.	ปก.	อส.	ชง.				ปง.	คศ.๒	คศ.๑	คจ ผู้ช่วย
ระดับ																		
จำนวน			๑						๑			๒				๑		๕

๑๑. บัญชีแสดงจัดคนลงสู่ตำแหน่งและการกำหนดเลขที่ตำแหน่งในส่วนราชการ

สำนักงานปลัด อบต.

ที่	ชื่อ - สกุล	กรอขออัตราปกติเดิม			กรอขออัตราปกติใหม่			เงินเดือน			หมายเหตุ
		เลขที่ตำแหน่ง	ตำแหน่ง	ระดับ	เลขที่ตำแหน่ง	ตำแหน่ง	ระดับ	เงินเดือน	ประจำตำแหน่ง	เงินเพิ่ม อื่น ๆ/ เงินค่า ตอบแทน	
๑	นางสาวกฤษณ์ มานี	ร.ป.ม. (การปกครองท้องถิ่น)	ปลัด อบต. (นักบริหารงานท้องถิ่น)	กลาง	๓๑-๓-๐๐-๑๑๑๐๑-๐๐๑	ปลัด อบต. (นักบริหารงานท้องถิ่น)	กลาง	๔๙๕,๐๐๐ (๔๑,๒๕๐x๑๒)	๘๔,๐๐๐ (๗,๐๐๐x๑๒)	๘๔,๐๐๐ (๗,๐๐๐x๑๒)	๖๖๓,๐๐๐
๒	นางสาวรุ้งไอนี ดาโอ	ศส.ป. (รัฐประศาสนศาสตร์)	หน.สำนักปลัด (นักบริหารงานทั่วไป)	ต้น	๓๑-๓-๐๑-๒๑๑๐๑-๐๐๑	หน.สำนักปลัด (นักบริหารงานทั่วไป)	ต้น	๓๗๖,๐๘๐ (๓๑,๓๔๐x๑๒)	๔๒,๐๐๐ (๓,๕๐๐x๑๒)	๔๒,๐๐๐ (๓,๕๐๐x๑๒)	๔๕๘,๐๘๐
๓	นางสาวมยุรา ประชุมภายะมาต	ศส.ป. (การบริหารทั่วไป)	นักจัดการงานทั่วไป	ชก.	๓๑-๓-๐๑-๓๑๑๐๑-๐๐๑	นักจัดการงานทั่วไป	ชก.	๓๒๓,๗๖๐ (๒๖,๙๘๐x๑๒)	-	-	๓๒๓,๗๖๐
๔	นายเอนก สุภาพลา	บธ.ป (บริหารทรัพยากรมนุษย์)	นักทรัพยากรบุคคล	ปก.	๓๑-๓-๐๑-๓๑๑๐๒-๐๐๑	นักทรัพยากรบุคคล	ปก.	๒๐๗,๔๘๐ (๑๗,๒๙๐x๑๒)	-	-	๒๐๗,๔๘๐
๕	-	-	นักวิเคราะห์นโยบายและแผน	ปก./ชก.	๓๑-๓-๐๑-๓๑๑๐๓-๐๐๑	นักวิเคราะห์นโยบายและแผน	ปก./ชก.	๓๕๕,๓๒๐ (ค่ากลางเงินเดือน)	-	-	(ว่างเต็ม)
๖	-	-	นักพัฒนาชุมชน	ปก./ชก.	๓๑-๓-๐๑-๓๑๑๐๑-๐๐๑	นักพัฒนาชุมชน	ปก./ชก.	๓๕๕,๓๒๐ (ค่ากลางเงินเดือน)	-	-	(ว่างเต็ม)
๗	นางสาวพัชรุช จุกูยี	บธ.ป การบัญชี	เจ้าพนักงานธุรการ	ปง.	๓๑-๓-๐๑-๔๑๑๐๑-๐๐๑	เจ้าพนักงานธุรการ	ปง.	๑๕๒,๗๖๐ (๑๒๗๓๐x๑๒)	-	-	๑๕๒,๗๖๐

สำนักงานปลัด อบต.

ที่	ชื่อ - สกุล	คุณวุฒิ/คุณวุฒิเทียบเท่า	ครอบครัว		ครอบครัว		ครอบครัว			ครอบครัว		
			เลขที่ตำแหน่ง	ตำแหน่ง	ระดับ	เลขที่ตำแหน่ง	ตำแหน่ง	ระดับ	เงินเดือน	เงินประจำตำแหน่ง	เงินเพิ่มอื่น ๆ/เงินค่าตอบแทน	รวม
๘	พนักงานจ้าง นางสาวอัสสะห์ ซาอี	บ.บ.(การบัญชี)	๓ ๐๑-๐๐๑	ผู้ช่วยเจ้าพนักงานธุรการ	-	๓ ๐๑-๐๐๑	ผู้ช่วยเจ้าพนักงานธุรการ	-	๑๕๓,๑๒๐	-	-	๑๕๓,๑๒๐
๙	นายสัมพันธ์ งามะ	ศ.บ. (รัฐประศาสนศาสตร์)	๓ ๐๑-๐๐๒	พนักงานขับรถยนต์	-	๓ ๐๑-๐๐๒	พนักงานขับรถยนต์	-	๑๕๙,๑๒๐ (๑๕,๒๗๐x๑๒)	-	-	๑๕๙,๑๒๐
๑๐	นายสมะสะกรี แวดาโอะ	ศ.บ. (การจัดการชุมชน)	๓ ๐๑-๐๐๓	คนสวน	-	๓ ๐๑-๐๐๓	คนสวน	-	๑๕๒,๙๒๐ (๑๑,๒๖๐x๑๒)	-	-	๑๕๒,๙๒๐
๑๑	นายศุภกฤษ ประชุมกาเยาะมาต	ร.บ. (นโยบายสาธารณะ)	จ ๐๑-๐๐๑	คนงานทั่วไป	-	จ ๐๑-๐๐๑	คนงาน	-	๑๐๘,๐๐๐	-	-	๑๐๘,๐๐๐
๑๒	นายสัมพันธ์ งามะ	ม.๖	จ ๐๑-๐๐๒	คนงานทั่วไป (พนักงานขับรถยนต์)	-	จ ๐๑-๐๐๒	พนักงานขับรถยนต์ (รถบรรทุกขยะ)	-	๑๐๘,๐๐๐ (๙,๐๐๐x๑๒)	-	-	๑๐๘,๐๐๐
๑๓	-	-	จ ๐๑-๐๐๓	คนงานทั่วไป (ประจำรถขยะ)	-	จ ๐๑-๐๐๓	คนงานประจำรถขยะ	-	๑๐๘,๐๐๐ (๙,๐๐๐x๑๒)	-	-	๑๐๘,๐๐๐ (ว่างเต็ม)

กองคลัง

ที่	ชื่อ - สกุล	คุณวุฒิทางการศึกษา	กรอบอัตรากำลังเดิม			กรอบอัตรากำลังใหม่ (ระบบแห่ง)			เงินเดือน			หมายเหตุ
			เลขที่ตำแหน่ง	ตำแหน่ง	ระดับ	เลขที่ตำแหน่ง	ตำแหน่ง	ระดับ	เงินเดือน	ประจำตำแหน่ง	เงินเพิ่มอื่น ๆ/ เงินคิดตอบแทน	
๑๔	-	-	๓๑-๓-๐๔-๒๑๐๒-๐๐๑	ผอ.กองคลัง (นักบริหารงานการคลัง)	ต้น	๓๑-๓-๐๔-๒๑๐๒-๐๐๑	ผอ.กองคลัง (นักบริหารงานการคลัง)	ต้น	๓๙๓,๖๐๐	๔๒,๐๐๐	-	ว่างเต็ม
๑๕	นางสาวอามีเนาะ บือราเฮง	บธ.ป. (การบัญชี)	๓๑-๓-๐๔-๒๑๐๑-๐๐๑	เจ้าพนักงานการเงินและบัญชี	ขง.	๓๑-๓-๐๔-๒๑๐๑-๐๐๑	เจ้าพนักงานการเงินและบัญชี	ขง.	๒๘๕,๘๔๐	-	-	๒๘๕,๘๔๐
๑๖	นางสาวพิยัสนต์ หะยีสาและ พนักงานจ้าง	-	๓๑-๓-๐๔-๒๑๐๓-๐๐๑	เจ้าพนักงานพัสดุ	ปง.	๓๑-๓-๐๔-๒๑๐๓-๐๐๑	เจ้าพนักงานพัสดุ	ปง.	๑๓๘,๑๒๐ (๑๑,๕๑๐x๑๒)	-	-	๑๓๘,๑๒๐
๑๗	นางสาวพรรณนิ ติยะะบิง	บธ.ป. (คอมพิวเตอร์)	๓๑-๓-๐๔-๒๑๐๑-๐๐๑	ผู้ช่วยเจ้าพนักงานจัดเก็บรายได้	-	๓๑-๓-๐๔-๒๑๐๑-๐๐๑	ผู้ช่วยเจ้าพนักงานจัดเก็บรายได้	-	๑๕๐,๗๒๐	-	-	๑๕๐,๗๒๐
๑๘	นางสาวอุษณา อธิยะะมิง	บธ.ป. (การบัญชี)	๓๑-๓-๐๔-๒๑๐๒-๐๐๑	ผู้ช่วยเจ้าพนักงานพัสดุ	-	๓๑-๓-๐๔-๒๑๐๒-๐๐๑	ผู้ช่วยเจ้าพนักงานพัสดุ	-	๑๓๘,๐๐๐ (๑๑,๕๐๐x๑๒)	-	-	๑๓๘,๐๐๐

กษ

กองช่าง

ที่	ชื่อ - สกุล	คุณวุฒิ/คุณลักษณะ	กรอขอต่อราชการเดิม			กรอขอต่อราชการใหม่ (ระขบแหมง)			เงินเดือน		
			เลขที่ตำแหน่ง	ตำแหน่ง	ระดับ	เลขที่ตำแหน่ง	ตำแหน่ง	ระดับ	เงิน	เงินเพิ่ม	อื่น ๆ / เงินค่าตอบแทน
๑๘	นายอัมดี อุเชื้อ	วศ.ม. (วิศวกรรมศาสตร์)	๓๑-๓-๐๕-๒๑๐๓-๐๐๑	ผอ.กองช่าง (นักบริหารงานช่าง)	ต้น	๓๑-๓-๐๕-๒๑๐๓-๐๐๑	ผอ.กองช่าง (นักบริหารงานช่าง)	ต้น	๔๒,๐๐๐ (๓,๕๐๐x๑๒)	-	๔๓๑,๔๐๐
๑๙	นายตายุติ กอนนะ	วศ.บ. (วิศวกรรมโยธา)	๓๑-๓-๐๕-๔๗๐๑-๐๐๑	นายช่างโยธา	ปง.	๓๑-๓-๐๕-๔๗๐๑-๐๐๑	นายช่างโยธา	ปง.	๑๓๘,๑๒๐ (๑๑,๕๑๗x๑๒)	-	๑๓๘,๑๒๐

กองการศึกษาฯ

ที่	ชื่อ - สกุล	คุณวุฒิทางการศึกษา	กรอบขอตราครุฑเดิม		กรอบขอตราครุฑใหม่ (ระบอบแห่ง)		เงินเดือน			หมายเหตุ		
			เลขที่ตำแหน่ง	ตำแหน่ง	ระดับ	เลขที่ตำแหน่ง	ตำแหน่ง	ระดับ	เงินเดือนเดิม		เงิน ประจำ ตำแหน่ง	เงินเพิ่ม อื่น ๆ/ เงินค่า ตอบแทน
๑๐	นางนริศวิยะห์ นิสินิ	ค.ม. (บริหารการศึกษา)	๓๑-๓-๐๘-๒๑๐๗-๐๐๑	ผอ.กองการศึกษา (นักรับราชการการศึกษา)	ต้น	๓๑-๓-๐๘-๒๑๐๗-๐๐๑	ผอ.กองการศึกษา (นักรับราชการการศึกษา)	ต้น	๔๑๖,๑๖๐ (๓๔,๖๘๐x๑๒)	๔๒,๐๐๐ (๓,๕๐๐x๑๒)	-	๔๕๘,๑๖๐
๑๑	นางสาวนงนุช อึ้ง	ศศ.บ. <small>(นางสาวนงนุช อึ้ง)</small>	๓๑-๓-๐๘-๓๘๐๓-๐๐๑	นักวิชาการศึกษา	ปก.	๓๑-๓-๐๘-๓๘๐๓-๐๐๑	นักวิชาการศึกษา	ปก.	๒๑๐,๘๔๐ (๑๗๕๗๐x๑๒)	-	-	๒๑๐,๘๔๐
๑๒	นางรศิณี โฉมดี	ศษ.บ. (ปฐมวัย)	๙๔-๒-๐๑๑๔	ครู	ค.ศ.๑	๓๑๓๐๘๖๖๐๐๒๖๓	ครู	ค.ศ.๒	๒๗๐,๔๘๐ (๒๒,๕๐๐x๑๒)	-	-	๒๗๐,๔๘๐
๑๓	นายบวรยั้ง สาลี	ศษ.บ. (ปฐมวัย)	๙๔-๒-๐๑๑๔	ครู	ค.ศ.๑	๓๑๓๐๘๖๖๐๐๒๖๔	ครู	ค.ศ.๒	๒๔๔,๔๔๐ (๒๐,๓๗๐x๑๒)	-	-	๒๔๔,๔๔๐
๑๔	พนักงานจ้าง นางสาวพิรชาน หนีสาและ	วท.บ. <small>(คนศึกษาและคอมพิวเตอร์)</small>	จ ๐๘-๐๐๑	คนงานทั่วไป	-	จ ๐๘-๐๐๑	คนงาน	-	๑๐๘,๐๐๐ (๙,๐๐๐x๑๒)	-	-	๑๐๘,๐๐๐

๑๒. แนวทางการพัฒนาข้าราชการหรือพนักงานส่วนท้องถิ่น

องค์การบริหารส่วนตำบลปือระ กำหนดแนวทางการพัฒนาพนักงานส่วนตำบลในสังกัดทุกตำแหน่งโดยมุ่งเน้นไปที่พัฒนาเพื่อเพิ่มพูนความรู้ ทักษะที่ดี มีคุณธรรมจริยธรรม อันจะทำให้การปฏิบัติหน้าที่ราชการมีประสิทธิภาพ เกิดประสิทธิผล ตามรอบการจัดทำแผนอัตรากำลัง ๓ ปี การพัฒนานั้นนอกพัฒนาความรู้ทั่วไปในการปฏิบัติงาน เสริมความรู้และทักษะในแต่ละตำแหน่ง ด้านการบริหาร ด้านคุณสมบัติส่วนตัว และด้านอื่น ๆ ที่จำเป็นแล้ว

องค์การบริหารส่วนตำบลปือระ ตระหนักเป็นอย่างยิ่ง โดยมุ่งเน้นที่จะพัฒนาตามนโยบายของรัฐบาล คือการพัฒนาบุคลากรตามแนวทาง ไทยแลนด์ ๔.๐ เพื่อประโยชน์ของประชาชนเป็นหลัก กล่าวคือ

๑. เป็นองค์การบริหารส่วนตำบลที่เปิดกว้างและเชื่อมโยงกัน มีการบริหารจัดการที่เปิดเผยโปร่งใสในการทำงาน บุคคลภายนอกสามารถเข้าถึงข้อมูลข่าวสารของหน่วยงานได้ มีการแบ่งปันข้อมูลซึ่งกันและกัน ระหว่างหน่วยงานรัฐ ภาคเอกชน และประชาชนทั่วไป เพื่อเป็นการตรวจสอบการทำงานระหว่างกันและเปิดกว้างซึ่งการมีส่วนร่วม การสร้างเครือข่าย

๒. องค์การบริหารส่วนตำบลยึดประชาชนเป็นศูนย์กลาง เป็นการทำงานที่ต้องเข้าใจประชาชนเป็นหลัก ทำงานเชิงรุกและมองไปข้างหน้า โดยตั้งคำถามเสมอว่า ประชาชนจะได้อะไร มุ่งเน้นแก้ไข ปัญหาความต้องการและตอบสนองความต้องการประชาชนเป็นสำคัญ การอำนวยความสะดวกเชื่อมโยงทุกส่วนราชการ เพื่อเปิดโอกาสตอบโจทย์การทำงานร่วมกัน มุ่งเน้นให้ประชาชนใช้ระบบดิจิทัล อิเล็กทรอนิกส์ เพื่อให้ประชาชนก้าวทันความก้าวหน้าของระบบข้อมูลสารสนเทศ โดยเปิดโอกาสให้ประชาชนใช้ระบบอินเทอร์เน็ตที่หน่วยงานให้ข้อมูลผ่านเว็บไซต์ เฟสบุ๊ก ของหน่วยงานด้วย

๓. เป็นองค์การบริหารส่วนตำบลที่มีขีดสมรรถนะสูงและทันสมัย องค์การบริหารส่วนตำบลปือระ มีการเตรียมการรองรับการให้บริการด้านต่างๆ ต่อความต้องการของประชาชนในพื้นที่ โดยการบรรจุความต้องการและสิ่งที่จะต้องทำในแผนพัฒนาตำบล แผนพัฒนาบุคลากร และข้อบัญญัติ

การพัฒนาบุคลากรในสังกัดองค์การบริหารส่วนตำบลปือระ ตามแนวทางข้างต้นนั้น กำหนดให้ทุกตำแหน่ง ได้มีโอกาสที่จะได้รับการพัฒนาในช่วงระยะเวลาตามแผนอัตรากำลัง ๓ ปี ซึ่งวิธีการพัฒนา อาจใช้วิธีการใดวิธีการหนึ่ง เช่น การปฐมนิเทศ การฝึกอบรม การศึกษาหรือดูงาน การประชุมเชิงปฏิบัติการ ฯลฯ ประกอบในการพัฒนาพนักงานส่วนตำบล เพื่อให้งานเป็นไปอย่างมีประสิทธิภาพและประสิทธิผลบังเกิดผลดีต่อประชาชนและท้องถิ่น ซึ่งการพัฒนาแรกจะเน้นที่การพัฒนาพื้นฐานการปฏิบัติงาน พื้นฐานของพนักงานที่จำเป็นต่อการปฏิบัติราชการ เช่น การบริหารโครงการ การให้บริการ การวิจัย ทักษะการติดต่อสื่อสาร การเขียนหนังสือราชการ การใช้เทคโนโลยีสมัยใหม่ เป็นต้น

การพัฒนาพฤติกรรมการปฏิบัติราชการ มีความสำคัญอย่างยิ่ง เนื่องจากบุคลากรที่มาดำรงตำแหน่ง ในสังกัดนั้น มีที่มาของแต่ละคนไม่เหมือนกันต่างสถานที่ ต่างภาค ต่างภาษาถิ่น ต่างบริบท ดังนั้น ในการพัฒนาพฤติกรรมการปฏิบัติราชการ จึงมีความสำคัญและจำเป็นอย่างยิ่ง ประกอบกับพฤติกรรมปฏิบัติราชการเป็นคุณลักษณะร่วมของพนักงานส่วนตำบลทุกคนที่พึงมีเป็นการหล่อหลอมให้เกิดพฤติกรรมและค่านิยมพึงประสงค์ร่วมกัน เพื่อให้เกิดประโยชน์สูงสุดกับองค์การบริหารส่วนตำบลปือระ สมรรถนะหลักของพนักงานส่วนตำบล ประกอบด้วย

๑๓. ประกาศคุณธรรม จริยธรรมของข้าราชการหรือพนักงานส่วนท้องถิ่นและลูกจ้าง

จรรยาบรรณของพนักงานส่วนตำบล เป็นเครื่องมืออันสำคัญยิ่งที่จะช่วยให้พนักงานส่วนตำบล ซึ่งมีหน้าที่รับผิดชอบในการพัฒนาประเทศ และให้บริการแก่ประชาชนได้มีหลักการและแนวทางประพฤติปฏิบัติตนที่ถูกต้องเหมาะสม อันจะนำมาซึ่งประสิทธิภาพ และประสิทธิผลในการปฏิบัติงาน รวมทั้งความเลื่อมใสศรัทธา และเชื่อถือจากประชาชนทั่วไป

นอกจากนี้ ยังเป็นที่ยอมรับกันโดยทั่วไปว่า การดำรงตนอยู่ในกรอบแห่งจรรยาบรรณของข้าราชการจะนำมาซึ่งความพอใจ และความผาสุกของประชาชนผู้รับบริการ ความสงบเรียบร้อยของสังคม ความรุ่งเรืองของประเทศชาติ และความสุภาพความเจริญของตัวข้าราชการเอง

พนักงานส่วนตำบลบือระ และพนักงานจ้างขององค์การบริหารส่วนตำบลบือระ มีหน้าที่ดำเนินการให้เป็นไปตามกฎหมายเพื่อรักษาประโยชน์ส่วนรวมและประเทศชาติ อำนวยความสะดวกและให้บริการแก่ประชาชนตามหลักธรรมาภิบาล โดยจะต้องยึดมั่นในค่านิยมหลักของมาตรฐานจริยธรรม ดังนี้

๑. การยึดมั่นในคุณธรรมและจริยธรรม
๒. การมีจิตสำนึกที่ดี ซื่อสัตย์ สุจริต และรับผิดชอบ
๓. การยึดถือประโยชน์ของประเทศไทยเหนือกว่าประโยชน์ส่วนตน และไม่มีผลประโยชน์ทับซ้อน
๔. การยืนหยัดทำในสิ่งที่ถูกต้อง เป็นธรรม และถูกกฎหมาย
๕. การให้บริการแก่ประชาชนด้วยความรวดเร็ว มีอัธยาศัย และไม่เลือกปฏิบัติ
๖. การให้ข้อมูลข่าวสารแก่ประชาชนอย่างครบถ้วน ถูกต้อง และไม่บิดเบือนข้อเท็จจริง
๗. การมุ่งสัมฤทธิ์ของงาน รักษามาตรฐาน มีคุณภาพโปร่งใส และตรวจสอบได้
๘. การยึดมั่นในระบอบประชาธิปไตยอันมีพระมหากษัตริย์ทรงเป็นประมุข
๙. การยึดมั่นในหลักจรรยาวิชาชีพขององค์กร

ทั้งนี้ การฝ่าฝืนหรือไม่ปฏิบัติตามมาตรฐานทางจริยธรรมให้ถือว่าเป็นการกระทำผิดทางวินัย



ประกาศองค์การบริหารส่วนตำบลบือระ
เรื่อง การใช้แผนอัตรากำลัง ๓ ปี ประจำปีงบประมาณ ๒๕๖๔ - ๒๕๖๖

ด้วยองค์การบริหารส่วนตำบลบือระ ได้จัดทำแผนอัตรากำลัง ๓ ปี ประจำปีงบประมาณ พ.ศ.๒๕๖๔ - ๒๕๖๖ และคณะกรรมการพนักงานส่วนตำบลจังหวัดปัตตานีให้ความเห็นชอบแล้ว ตามมติคณะกรรมการพนักงานส่วนตำบลจังหวัดปัตตานี (ก.อบต.จังหวัด) ในการประชุมครั้งที่ ๙/๒๕๖๓ เมื่อวันที่ ๒๘ กันยายน ๒๕๖๓

จึงอาศัยอำนาจตามตามประกาศคณะกรรมการพนักงานส่วนตำบลจังหวัดปัตตานี เรื่อง หลักเกณฑ์และเงื่อนไขเกี่ยวกับการบริหารงานบุคคลขององค์การบริหารส่วนตำบล ลงวันที่ ๒๔ ตุลาคม ๒๕๔๕ (และที่แก้ไขเพิ่มเติมจนถึงปัจจุบัน) ข้อ ๑๘ และตามมติคณะกรรมการพนักงานส่วนตำบลจังหวัดปัตตานี (ก.อบต.จังหวัด) ในการประชุมครั้งที่ ๙/๒๕๖๓ เมื่อวันที่ ๒๘ กันยายน ๒๕๖๓ ประกาศใช้แผนอัตรากำลัง ๓ ปี ประจำปีงบประมาณ พ.ศ.๒๕๖๔ - ๒๕๖๖ เพื่อเป็นกรอบการกำหนดตำแหน่งและการใช้ตำแหน่งขององค์การบริหารส่วนตำบลตามระยะเวลาที่กำหนด การตรวจสอบและการวางแผนอัตรากำลัง การควบคุมงบประมาณ ค่าใช้จ่ายด้านบุคลากร และการพัฒนาพนักงานส่วนตำบลและพนักงานจ้าง

ทั้งนี้ ให้มีผลบังคับใช้ตั้งแต่วันที่ ๑ ตุลาคม พ.ศ. ๒๕๖๓ เป็นต้นไป

จึงประกาศให้ทราบโดยทั่วกัน

ประกาศ ณ วันที่ ๒๐ ตุลาคม พ.ศ. ๒๕๖๓

(นายมาหะมะ สารเอง)

นายกองค์การบริหารส่วนตำบลบือระ