



ประกาศองค์การบริหารส่วนตำบลบือระ
เรื่อง แผนปฏิบัติการจัดการขยะมูลฝอยชุมชน “จังหวัดสะอาด” องค์การบริหารส่วนตำบลบือระ
ประจำปี พ.ศ. ๒๕๖๙

ด้วยกระทรวงมหาดไทยได้จัดทำแผนปฏิบัติการจัดการขยะมูลฝอยชุมชน “จังหวัดสะอาด” ประจำปี พ.ศ. ๒๕๖๙ เพื่อให้การจัดการขยะมูลฝอยของประเทศมีการปฏิบัติอย่างต่อเนื่อง และเป็นไปตามเป้าหมายของแผนปฏิบัติการด้านการจัดการขยะของประเทศ ฉบับที่ ๒ (พ.ศ. ๒๕๖๕ - ๒๕๗๐) และให้องค์กรปกครองส่วนท้องถิ่น ดำเนินการขับเคลื่อนแผนปฏิบัติการดังกล่าว ไว้เป็นไปตามกรอบการดำเนินงาน เป้าหมาย และตัวชี้วัด

เพื่อให้การขับเคลื่อนการบริหารจัดการขยะมูลฝอยขององค์การบริหารส่วนตำบลบือระ มีการปฏิบัติอย่างต่อเนื่อง และเป็นไปตามกรอบการดำเนินงาน เป้าประสงค์ และตัวชี้วัดตามที่กระทรวงมหาดไทยกำหนด องค์การบริหารส่วนตำบลบือระ จึงได้จัดทำแผนปฏิบัติการจัดการขยะมูลฝอยชุมชน “จังหวัดสะอาด” องค์การบริหารส่วนตำบลบือระ ประจำปี พ.ศ. ๒๕๖๙ ขึ้น เพื่อให้องค์กรปกครองส่วนท้องถิ่น หมู่บ้าน ชุมชน และหน่วยงานที่เกี่ยวข้อง ใช้เป็นแนวทางในการดำเนินการบริหารจัดการขยะมูลฝอยในพื้นที่ องค์การบริหารส่วนตำบลบือระต่อไป

จึงประกาศมาให้ทราบโดยทั่วกัน

ประกาศ ณ วันที่ ๒๔ เดือน เมษายน พ.ศ. ๒๕๖๙

(นายมาหะมะ สารเอง)

นายกองค์การบริหารส่วนตำบลบือระ



แผนปฏิบัติการจัดการขยะมูลฝอย ชุมชน“จังหวัดสะอาด”

องค์การบริหารส่วนตำบลบ่อไร่ ประจำปี พ.ศ.2569



คำนำ

สถานการณ์ปัญหาขยะมูลฝอยชุมชนที่เกิดขึ้นในปัจจุบันประกอบด้วยหลายสาเหตุ และจำเป็นต้องได้รับการแก้ไขปัญหาย่างเร่งด่วน องค์กรบริหารส่วนตำบลปือระได้เล็งถึงความสำคัญของปัญหาที่เกิดขึ้นในพื้นที่ในด้านต่าง ๆ เช่น ขยะมูลฝอยไม่ได้รับการคัดแยกตั้งแต่ต้นทาง การบริหารจัดการขยะมูลฝอยชุมชนไม่ได้รับการจัดการอย่างถูกต้องตามหลักวิชาการ จึงได้จัดทำแผนปฏิบัติการการจัดการขยะมูลฝอยชุมชน “จังหวัดสะอาด” องค์กรบริหารส่วนตำบลปือระ ประจำปี พ.ศ. ๒๕๖๙ ขึ้น เพื่อขับเคลื่อนและแก้ไขปัญหามูลฝอยชุมชนให้เกิดความต่อเนื่อง ดังนั้น เพื่อให้การดำเนินการแก้ไขปัญหามูลฝอยเป็นไปอย่างมีประสิทธิภาพ และเป็นกรอบแนวทาง การบริหารจัดการขยะมูลฝอยในพื้นที่ รวมถึงการลดปริมาณขยะมูลฝอยและคัดแยกขยะมูลฝอยในชุมชน โดยใช้หลักการ ๓RS (REDUCE, REUSE, RECYCLE) ประกอบด้วย การลดการใช้ (REDUCE) ที่แหล่งกำเนิด ตั้งแต่ขั้นตอนการออกแบบ การผลิต และการบริโภค การลดปริมาณการใช้ลงใช้เท่าที่จำเป็น หลีกเลี่ยงการใช้ของฟุ่มเฟือยเพื่อลดการสูญเสียและลดปริมาณขยะให้มากที่สุด การใช้ซ้ำ (REUSE) โดยการนำขยะบรรจุภัณฑ์ หรือวัสดุเหลือใช้กลับมาใช้อีกโดยไม่ผ่านกระบวนการแปรรูปหรือแปรสภาพ และนำกลับมาแปรรูปใหม่ (RECYCLE) เป็นการนำขยะรีไซเคิล ขยะบรรจุภัณฑ์หรือวัสดุเหลือใช้เข้ามาแปรรูปเป็นวัตถุดิบในกระบวนการผลิต หรือผลิตเป็นผลิตภัณฑ์ใหม่ ซึ่งจะช่วยลดปริมาณขยะมูลฝอยก่อนเข้าสู่สถานที่กำจัดขยะมูลฝอย สนับสนุนลดการเกิดก๊าซเรือนกระจกจากภาคของเสียได้อีกทางหนึ่ง เพื่อลดปริมาณขยะและส่งเสริมการคัดแยกขยะที่ต้นทาง

องค์กรบริหารส่วนตำบลปือระ

สารบัญ

เรื่อง	หน้า
บทที่ ๑ บทนำ	
ความเป็นมา	๑
แผนปฏิบัติการด้านการจัดการขยะของประเทศ ฉบับที่ ๒ (พ.ศ. ๒๕๖๕ – ๒๕๗๐)	๒
บทที่ ๒ ข้อมูลพื้นฐานองค์การบริหารส่วนตำบลบือระ	
สภาพทั่วไป	๔
บทที่ ๓ แนวทางการจัดการขยะมูลฝอยชุมชนของกระทรวงมหาดไทย ประจำปี พ.ศ. ๒๕๖๙	
พันธกิจ	๑๗
กรอบแนวคิดการดำเนินการและการกำหนดเป้าหมาย	๑๘
เป้าประสงค์ของแผนปฏิบัติการจัดการขยะมูลฝอยชุมชน “จังหวัดสะอาด” ประจำปี พ.ศ. ๒๕๖๙	๑๙
ตัวชี้วัดตามแผนปฏิบัติการจัดการขยะมูลฝอยชุมชน “จังหวัดสะอาด” ประจำปี พ.ศ. ๒๕๖๙	๒๑
มาตรการ แนวทาง และกิจกรรมการดำเนินการเพื่อนำไปสู่เป้าหมายการปฏิบัติ	๒๓
มาตรการ แนวทาง และกิจกรรมส่งเสริมและสนับสนุนการบริหารจัดการขยะมูลฝอยชุมชน ตั้งแต่ต้นทาง กลางทาง และปลายทาง	๓๙
ภาคผนวก	



ความเป็นมา

การบริหารจัดการขยะมูลฝอย ถือเป็นภารกิจสำคัญที่สอดคล้อง Sustainable Development Goals : SDGs ภายใต้เป้าหมายที่ ๑๒ สร้างหลักประกันให้มีแบบแผนการผลิตและการบริโภคที่ยั่งยืน เป้าประสงค์ที่ ๑๒.๕ ลดการเกิดของเสียโดยให้มีการป้องกัน การลดปริมาณ การใช้ซ้ำ และการนำกลับมาใช้ใหม่ ภายในปี ๒๕๗๓ และ เป้าหมายที่ ๑๓ ปฏิบัติการอย่างเร่งด่วนเพื่อต่อสู้กับการเปลี่ยนแปลงสภาพภูมิอากาศและผลกระทบที่เกิดขึ้น เป้าประสงค์ที่ ๑๓.๒ บูรณาการมาตรการด้านการเปลี่ยนแปลงสภาพภูมิอากาศในนโยบาย ยุทธศาสตร์ และการวางแผนระดับชาติ แม้ว่า SDGs จะเป็นเป้าหมายระดับโลกแต่การนำ SDGs ไปปรับให้เหมาะกับบริบทของพื้นที่ (Localization of the SDGs) เป็นเรื่องสำคัญ จึงต้องให้องค์กรปกครองส่วนท้องถิ่นซึ่งมีความเป็นเจ้าของพื้นที่ร่วมผลักดันตามเป้าประสงค์ (Targets) และตัวชี้วัด (Indicators) ที่เหมาะสมกับบริบทของท้องถิ่น โดยหลักการการขับเคลื่อน SDGs ควรเป็นกระบวนการที่เริ่มจากฐานรากขึ้นสู่ระดับนโยบาย (Bottom-Up) และมีองค์กรปกครองส่วนท้องถิ่นเป็นผู้มีบทบาทหลักในการนำ SDGs ไปปฏิบัติ ด้วยเหตุนี้ กระทรวงมหาดไทย จึงได้เร่งผลักดันให้ท้องถิ่นสามารถบริหารจัดการขยะมูลฝอยได้อย่างมีประสิทธิภาพ

การจัดการขยะมูลฝอยของประเทศเริ่มดำเนินการภายใต้แผนแม่บทการบริหารจัดการขยะมูลฝอยของประเทศ (พ.ศ. ๒๕๕๙ - ๒๕๖๔) : ซึ่งได้สิ้นสุดในปี ๒๕๖๔ กระทรวงทรัพยากรธรรมชาติและสิ่งแวดล้อม จึงดำเนินการจัดทำแผนปฏิบัติการด้านการจัดการขยะของประเทศ ฉบับที่ ๒ (พ.ศ. ๒๕๖๕ - ๒๕๗๐) เพื่อเป็นกรอบและแนวทางในการขับเคลื่อนการแก้ไขภาวะมลพิษจากขยะที่มีผลกระทบต่อสิ่งแวดล้อม ความเดือดร้อนและสุขภาพอนามัยของประชาชนอย่างต่อเนื่อง โดยคำนึงถึงสภาพปัญหาและบริบทสังคมที่เปลี่ยนแปลงไป และสอดคล้องกับเป้าหมายการพัฒนาที่ยั่งยืน ยุทธศาสตร์ชาติ แผนแม่บทภายใต้ยุทธศาสตร์ชาติ แผนพัฒนาเศรษฐกิจและสังคมแห่งชาติ นโยบายรัฐบาล พันธกรณีระหว่างประเทศ การควบคุมป้องกันการเกิดของเสียจากต่างประเทศ (Trans-

boundary Movement of Wastes and Recyclables) รวมถึงสถานการณ์โรคระบาดใหม่ของโรคติดเชื้อไวรัสโคโรนา (Covid-๑๙) โดยใช้หลักการจัดการสมัยใหม่ตามหลักสากลที่นานาอารยประเทศใช้บริหารจัดการขยะให้เกิด

ประโยชน์และประสิทธิภาพสูงสุด ได้แก่ แนวทางการพัฒนาเศรษฐกิจชีวภาพเศรษฐกิจหมุนเวียน-เศรษฐกิจสีเขียว (BCG Model) หลักการ ๓R (Reduce, Reuse, Recycle) หลักการผู้ก่อมลพิษเป็นผู้จ่าย (PPP: Polluter Pays Principles) การมีส่วนร่วมของภาครัฐและภาคเอกชนในการจัดการขยะ (Public Private Partnership) หลักการขยายขอบเขตความรับผิดชอบของผู้ผลิตตามหลักการ Extended Producer Responsibility (EPR) และของผู้บริโภคตามหลักการ Extended Consumer Responsibility (ECR) โดยแผนปฏิบัติการด้านการจัดการขยะของประเทศ ฉบับที่ ๒ (พ.ศ. ๒๕๖๕ – ๒๕๗๐) ได้รับความเห็นชอบจากคณะกรรมการสิ่งแวดล้อมแห่งชาติ เมื่อวันที่ ๓ สิงหาคม ๒๕๖๕

องค์การบริหารส่วนตำบลบ่อระ ในฐานะที่ได้รับมอบหมายให้เป็นหนึ่งในหน่วยงานผู้รับผิดชอบหลักในการดำเนินการบริหารจัดการขยะมูลฝอยชุมชน ได้เล็งเห็นถึงความสำคัญของปัญหาขยะมูลฝอยชุมชนที่เกิดขึ้นในพื้นที่ในด้านต่าง ๆ เช่น ขยะมูลฝอยชุมชนไม่ได้รับการคัดแยกตั้งแต่ต้นทาง การจัดทำระบบเก็บขนไม่มีประสิทธิภาพ ขยะมูลฝอยชุมชนไม่ได้รับการกำจัดอย่างถูกต้องตามหลักวิชาการและยังกำจัดไม่หมด รวมถึงการบริหารจัดการของหน่วยงานที่ดูแลรับผิดชอบยังขาดประสิทธิภาพและทั่วถึง ที่ผ่านมามององค์การบริหารส่วนตำบลบ่อระได้แก้ไขปัญหามูลฝอยชุมชนมาอย่างต่อเนื่อง โดยแบ่งเป็น ๓ ขั้นตอน ได้แก่ ต้นทาง กลางทาง และปลายทาง

แผนปฏิบัติการด้านการจัดการขยะของประเทศ ฉบับที่ ๒ (พ.ศ. ๒๕๖๕ – ๒๕๗๐)

แผนแม่บทการบริหารจัดการขยะมูลฝอยของประเทศ ฉบับที่ ๑ (พ.ศ. ๒๕๕๙ – ๒๕๖๔) มุ่งเน้นไปที่การจัดการขยะ ณ ปลายทาง ขององค์กรปกครองส่วนท้องถิ่น โดยการลดการเกิดขยะ การนำของเสียกลับมาใช้ซ้ำและใช้ประโยชน์ใหม่ตามหลักการ ๓R ที่แหล่งกำเนิดต่างๆ การส่งเสริมการกำจัดขยะมูลฝอยแบบศูนย์รวมด้วยการใช้เทคโนโลยีแบบผสมผสาน และการแปรรูปผลิตพลังงานอย่างเหมาะสม การกำจัดขยะมูลฝอยตกค้างจากสถานที่กำจัดขยะมูลฝอยที่ดำเนินการไม่ถูกต้อง จากผลการดำเนินงานตามแผนแม่บทฯ จะเห็นได้ว่าการบริหารจัดการขยะมูลฝอยยังไม่บรรลุตามเป้าหมาย แผนปฏิบัติการด้านการจัดการขยะของประเทศ ฉบับที่ ๒ (พ.ศ. ๒๕๖๕ – ๒๕๗๐) ต้องการยกระดับการบริหารจัดการขยะมูลฝอยให้ดีขึ้นกว่าเดิม โดยให้ความสำคัญกับการจัดการที่ต้นทางตามวัฏจักรชีวิตผลิตภัณฑ์เพื่อป้องกันการเกิดขยะ ตั้งแต่การออกแบบ การผลิตผลิตภัณฑ์ที่เป็นมิตรกับสิ่งแวดล้อม (Eco-design) ส่งเสริมการบริโภคที่ยั่งยืน โดยการเลือกใช้สินค้าหรือผลิตภัณฑ์ที่เป็นมิตรต่อ



แผนปฏิบัติการจัดการขยะมูลฝอยชุมชน “จังหวัดสะอาด” องค์การบริหารส่วนตำบลบ่อระ ประจำปี พ.ศ. 2569

สิ่งแวดล้อม สามารถใช้ซ้ำและเรียกคืนกลับไปรีไซเคิล การคัดแยกขยะมูลฝอย ณ ต้นทาง สอดคล้องกับรูปแบบการกำจัดขยะมูลฝอย ณ ปลายทาง เพื่อให้มีการนำทรัพยากรกลับคืนจากของเสียให้มากที่สุดทั้งในรูปแบบวัสดุรีไซเคิล (Material recovery) และพลังงาน (Energy recovery) เพื่อให้เหลือขยะที่ต้องกำจัดให้น้อยที่สุด (Final disposal)

กรอบแนวคิด

แผนปฏิบัติการด้านการจัดการขยะของประเทศ ฉบับที่ ๒ (พ.ศ. ๒๕๖๕ - ๒๕๗๐) จัดทำขึ้นภายใต้กรอบแนวคิดการจัดลำดับความสำคัญของการจัดการขยะรูปแบบใหม่ (The Waste Management Hierarchy) และการบริหารจัดการขยะตามวัฏจักรชีวิตผลิตภัณฑ์ (Life Cycle Management Approach) โดยมีมาตรการและแนวทางการจัดการที่ครอบคลุมทุกขั้นตอน ตั้งแต่การออกแบบ การผลิต การจัดจำหน่าย การบริโภค การคัดแยก และนำกลับมาใช้ใหม่ และกำจัดอย่างถูกต้องตามหลักวิชาการ ดังนี้

๑. การจัดการ ณ ต้นทาง ตั้งแต่การออกแบบผลิตภัณฑ์ที่เป็นมิตรกับสิ่งแวดล้อม (Eco-design) การผลิต และการจัดจำหน่ายผลิตภัณฑ์ที่เป็นมิตรต่อสิ่งแวดล้อม การกำหนดหน้าที่ของผู้เกี่ยวข้อง เช่น ผู้ผลิต ผู้นำเข้า ผู้จัดจำหน่าย ในการร่วมรับผิดชอบผลิตภัณฑ์ของตนตลอดวัฏจักรชีวิต ตามหลักการขยายความรับผิดชอบต่อผู้ผลิต (Extended Producer Responsibility: EPR) ในการจัดการขยะพลาสติก ขยะบรรจุภัณฑ์ ขยะอาหาร ขากผลิตภัณฑ์เครื่องใช้ไฟฟ้าและอุปกรณ์อิเล็กทรอนิกส์

๒. การจัดการ ณ กลางทาง ส่งเสริมการบริโภคที่ยั่งยืน เปลี่ยนแปลงพฤติกรรมผู้บริโภค โดยการใช้สินค้าหรือผลิตภัณฑ์ที่เป็นมิตรต่อสิ่งแวดล้อม การเลือกใช้สินค้าและบรรจุภัณฑ์ที่สามารถใช้ซ้ำ การเรียกคืนกลับไปรีไซเคิลโดยผู้ประกอบการ การลดหรืองดใช้บรรจุภัณฑ์ที่ก่อผลกระทบต่อสิ่งแวดล้อมและส่งผลกระทบต่อสิ่งแวดล้อมและระบบนิเวศ และการสร้างกลไกการคัดแยกขยะ ณ ต้นทาง สอดคล้องกับรูปแบบการกำจัดขยะ ณ ปลายทาง เพื่อให้มีการนำทรัพยากรกลับคืนจากของเสียให้มากที่สุดในรูปแบบวัสดุรีไซเคิล (Material recovery) และพลังงาน (Energy recovery) ทำให้เหลือขยะที่ต้องกำจัดให้น้อยที่สุด (Final disposal)

๓. การจัดการ ณ ปลายทาง จะใช้แนวทางการจัดการขยะมูลฝอยผสมผสาน (Integrated Solid Waste Management) ตามที่กำหนดไว้ในการจัดลำดับความสำคัญของการจัดการขยะรูปแบบใหม่ โดยจัดให้มีระบบกำจัดแบบผสมผสานโดยใช้เทคโนโลยีต่างๆ ก่อนการฝังกลบขั้นสุดท้าย เช่น ระบบคัดแยกและนำกลับคืนวัสดุรีไซเคิล การเผาเพื่อผลิตพลังงาน การหมักปุ๋ย เพื่อให้เหลือขยะที่ต้องฝังกลบให้น้อยที่สุด

๔. การพัฒนาเครื่องมือบริหารจัดการขยะ เพื่อสนับสนุนให้การจัดการขยะเป็นไปอย่างมีประสิทธิภาพ ได้แก่ การพัฒนากฎหมายเพื่อกำหนดรูปแบบ แนวทางในการจัดการ และบทบาทหน้าที่ของผู้เกี่ยวข้องในการจัดการขยะ เช่น การจัดการซากผลิตภัณฑ์เครื่องใช้ไฟฟ้าและอุปกรณ์อิเล็กทรอนิกส์ การจัดการขยะบรรจุภัณฑ์ การจัดการขยะพลาสติก เป็นต้น การปรับปรุงกฎหมาย/กฎระเบียบ เพื่อแก้ปัญหาข้อติดขัดในการจัดการขยะ การพัฒนาและเชื่อมโยงฐานข้อมูลให้เป็นข้อมูลชุดเดียวกัน สามารถนำมาใช้ในการวางแผนและตัดสินใจในการแก้ปัญหาได้อย่างมีประสิทธิภาพ การจัดทำองค์ความรู้ที่จำเป็นสำหรับภาครัฐ ภาคเอกชน และภาคประชาชน รวมถึงการวิจัยพัฒนานวัตกรรมที่เหมาะสมสำหรับการจัดการขยะ

หลักการจัดการ

กรอบแนวคิดการจัดการขยะตามวัฏจักรชีวิตผลิตภัณฑ์ จะให้ความสำคัญกับการจัดการขยะควบคู่ไปกับการรักษาทรัพยากรธรรมชาติและสิ่งแวดล้อม โดยเน้นให้มีการลดการใช้ทรัพยากรที่มีอยู่อย่างจำกัด

การใช้ทรัพยากรให้เกิดประโยชน์สูงสุด โดยการหมุนเวียนกลับมาใช้ใหม่ รวมทั้งการใช้เทคโนโลยีการกำจัดที่ทันสมัยเพื่อลดผลกระทบที่จะเกิดต่อสิ่งแวดล้อมจากปัญหามลพิษต่าง ๆ ในระยะยาว ซึ่งแนวทางการจัดการดังกล่าว สามารถทำได้ ภายใต้หลักการและแนวทางจัดการขยะสมัยใหม่ที่ถูกนำมาใช้ในนานาอารยประเทศ ดังนี้

๑. แนวทางการพัฒนาเศรษฐกิจชีวภาพ-เศรษฐกิจหมุนเวียน-เศรษฐกิจสีเขียว (BCG Model)

ประกอบด้วย (๑) เศรษฐกิจชีวภาพ (Bio Economy) เป็นการนำความรู้ด้านเทคโนโลยีและนวัตกรรมยุคใหม่มาพัฒนาต่อยอดพื้นฐานด้านทรัพยากรชีวภาพหรือผลผลิตทางการเกษตรเพื่อยกระดับและเพิ่มมูลค่าให้ผลผลิต เช่น การพัฒนาพลาสติกสลายตัวได้ทางชีวภาพ (compostable plastic) ผลิตภัณฑ์ทดแทนพลาสติกจากวัสดุธรรมชาติ (๒) เศรษฐกิจหมุนเวียน (Circular Economy) เป็นการนำทรัพยากรหรือผลิตภัณฑ์ที่ใช้ประโยชน์ไปแล้ว หมุนเวียนกลับมาแปรรูปในกระบวนการผลิตอีกครั้ง เพื่อนำกลับมาใช้ใหม่หรือแปรรูปเป็นผลิตภัณฑ์ใหม่ (๓) เศรษฐกิจสีเขียว (Green Economy) เป็นการใช้เทคโนโลยีการผลิตที่เป็นมิตรต่อสิ่งแวดล้อม เพื่อผลิตผลิตภัณฑ์ที่มีความทนทาน มีอายุการใช้งานนาน และสามารถนำมารีไซเคิลใหม่ และลดการใช้หรือลดการเติมสารอันตรายในผลิตภัณฑ์ การจัดการขยะให้สอดคล้องกับแนวทาง BCG Model จะต้องเน้นการควบคุม ป้องกันการเกิดขยะประเภทต่าง ๆ เช่น ขยะอาหาร ขยะพลาสติก รวมถึงภาชนะบรรจุหรือสิ่งหุ้มห่อสินค้าบรรจุภัณฑ์มีการจัดการขยะมูลฝอยเพื่อลดการเกิดก๊าซเรือนกระจก เช่น การนำทรัพยากรกลับคืนจากของเสีย หรือใช้ประโยชน์จากของเสีย โดยการย่อยสลายทางชีวภาพ (Bio-conversion) การแปรรูปขยะเป็นพลังงาน (Waste to energy) และการนำวัสดุรีไซเคิลมาแปรรูปใช้ใหม่ ส่วนที่เหลือจึงกำจัดในขั้นสุดท้าย โดยการฝังกลบอย่างถูกหลักสุขาภิบาล (Sanitary Landfill) ทั้งนี้ อาจต้องมีการผลักดันให้เกิดตลาดผลิตภัณฑ์จากเศรษฐกิจหมุนเวียน รวมถึงการใช้มาตรการทางเศรษฐศาสตร์เพื่อให้ผลิตภัณฑ์มีราคาที่สามารถแข่งขันได้และเพื่อเป็นทางเลือกให้กับผู้บริโภคในการใช้ผลิตภัณฑ์ที่เป็นมิตรต่อสิ่งแวดล้อม

๒. หลักการ ๓R (Reduce, Reuse, Recycle) ประกอบด้วย การลดการใช้ (Reduce) ที่แหล่งกำเนิด ตั้งแต่ขั้นตอนการออกแบบ การผลิต และการบริโภค การลดปริมาณการใช้ลงเหลือใช้เท่าที่จำเป็น หลีกเลี่ยงการใช้อย่างฟุ่มเฟือยเพื่อลดการสูญเสียและลดปริมาณขยะให้มากที่สุด การใช้ซ้ำ (Reuse) โดยการนำขยะบรรจุภัณฑ์หรือวัสดุเหลือใช้กลับมาใช้อีกโดยไม่ผ่านกระบวนการแปรรูปหรือแปรสภาพ และการนำมาแปรรูปใช้ใหม่ (Recycle) เป็นการนำขยะรีไซเคิล ขยะบรรจุภัณฑ์หรือวัสดุเหลือใช้นำมาแปรรูปเป็นวัตถุดิบในกระบวนการผลิตหรือผลิตเป็นผลิตภัณฑ์ใหม่ ซึ่งจะช่วยลดปริมาณขยะมูลฝอยก่อนเข้าสถานที่กำจัดขยะมูลฝอย สนับสนุนลดการเกิดก๊าซเรือนกระจกจากภาคของเสียได้อีกทางหนึ่ง

๓. หลักการผู้ก่อมลพิษเป็นผู้จ่าย (PPP: Polluter Pays Principles) โดยการนำเครื่องมือทางเศรษฐศาสตร์มาใช้ในการจัดการสิ่งแวดล้อม ซึ่งผู้ก่อมลพิษหรือผู้ก่อความเสียหายต่อสิ่งแวดล้อมต้องเป็นผู้รับผิดชอบค่าใช้จ่ายในการป้องกันความเสียหายที่เกิดขึ้นต่อสุขภาพของมนุษย์หรือสิ่งแวดล้อม เพื่อปรับเปลี่ยนพฤติกรรมและแรงจูงใจให้เกิดการลด คัดแยก และใช้ประโยชน์ขยะมูลฝอย รวมทั้งสร้างการมีส่วนร่วมรับผิดชอบของประชาชนในการจัดการขยะ

๔. การมีส่วนร่วมของภาครัฐและภาคเอกชนในการจัดการขยะ (Public Private Partnership) โดยทุกภาคส่วนต้องเข้ามามีส่วนร่วมในการจัดการขยะ ตั้งแต่การผลิต การนำเข้า การจำหน่าย การบริโภค และการจัดการ ฌ ปลายทาง การส่งเสริมให้ภาคเอกชนเข้ามาลงทุนหรือร่วมลงทุนดำเนินงานระบบจัดการขยะ เนื่องจากมีความพร้อมและมีศักยภาพ รวมทั้งสามารถบำรุงรักษาและดูแลระบบในระยะยาวได้ ไม่ใช่เป็น

แต่เพียงการลงทุนจากภาครัฐและราชการส่วนท้องถิ่น ซึ่งมีข้อจำกัดด้านงบประมาณ เครื่องจักรอุปกรณ์และบุคลากรที่มีความรู้ ความชำนาญในการดูแลระบบจัดการขยะ

๕. การขยายขอบเขตความรับผิดชอบ

๕.๑ ความรับผิดชอบของผู้ผลิตตามหลักการ Extended Producer Responsibility (EPR)

โดยให้ผู้ผลิตรับผิดชอบต่อผลิตภัณฑ์ของตนตลอดวัฏจักรชีวิตตั้งแต่การผลิตจนเกิดเป็นของเสีย ขยะหรือซากผลิตภัณฑ์ ซึ่งอาจร่วมรับผิดชอบในการจ่ายค่าธรรมเนียมจัดการผลิตภัณฑ์ การมีส่วนร่วมในการเรียกคืนซากผลิตภัณฑ์/ซากบรรจุภัณฑ์เพื่อนำกลับไปใช้ซ้ำ การรีไซเคิล และการบำบัดกำจัดอย่างปลอดภัยต่อสิ่งแวดล้อม การปรับเปลี่ยนรูปแบบการออกแบบและผลิตผลิตภัณฑ์/บรรจุภัณฑ์ให้เป็นมิตรต่อสิ่งแวดล้อมมากขึ้น โดยลดการใช้สารอันตรายในผลิตภัณฑ์ การออกแบบและผลิตสินค้าที่มีอายุการใช้งานยาวนาน สะดวกต่อการนำกลับมาใช้ใหม่ การใช้ประโยชน์ด้านพลังงานหรือสลายได้เองตามธรรมชาติ

๕.๒ ความรับผิดชอบของผู้บริโภคตามหลักการ Extended Consumer Responsibility (ECR)

โดยสร้างความตระหนักและความรับผิดชอบของผู้บริโภค ให้มีส่วนร่วมตั้งแต่การเลือกซื้อผลิตภัณฑ์/บรรจุภัณฑ์ที่เป็นมิตรต่อสิ่งแวดล้อม การคัดแยก การนำส่งหรือขายคืนซากผลิตภัณฑ์/บรรจุภัณฑ์ให้กับผู้จัดจำหน่าย ศูนย์รับคืน เครื่องช่วยรับคืนหรือโรงงานที่ให้บริการจัดการซากผลิตภัณฑ์/บรรจุภัณฑ์ การมีส่วนร่วมในการลด คัดแยก นำขยะกลับมาใช้ประโยชน์ และแยกทิ้งตามระบบที่หน่วยงานที่รับผิดชอบจัดไว้ เพื่อนำไปกำจัดอย่างถูกต้อง

เป้าหมาย

เป้าหมายการดำเนินการตามแผนปฏิบัติการด้านการจัดการขยะของประเทศ (พ.ศ. ๒๕๖๕ - ๒๕๗๐) ภายในปี ๒๕๗๐ มี ๖ ตัวชี้วัด ประกอบด้วย

๑. ขยะมูลฝอยชุมชนได้รับการจัดการอย่างถูกต้อง ร้อยละ ๘๐
๒. ขยะบรรจุภัณฑ์มีการนำกลับมาใช้ประโยชน์
 - ๒.๑ พลาสติก ร้อยละ ๑๐๐
 - ๒.๒ แก้ว ร้อยละ ๘๖
 - ๒.๓ กระดาษ ร้อยละ ๗๔
 - ๒.๔ อะลูมิเนียม ร้อยละ ๘๑
๓. การลดปริมาณขยะอาหารเทียบจากปริมาณขยะมูลฝอยชุมชน ร้อยละ ๒๘
๔. ของเสียอันตรายชุมชนได้รับการจัดการอย่างถูกต้อง ร้อยละ ๕๐
๕. มูลฝอยติดเชื้อได้รับการจัดการอย่างถูกต้อง ร้อยละ ๑๐๐
๖. กากอุตสาหกรรมที่เป็นอันตรายเข้าสู่ระบบการจัดการอย่างถูกต้อง ร้อยละ ๑๐๐

ตารางตัวชี้วัดและค่าเป้าหมายรายปีของแผนปฏิบัติการด้านการจัดการขยะของประเทศ (พ.ศ. ๒๕๖๕ – ๒๕๗๐)
 โดยมีการกำหนดตัวชี้วัดและค่าเป้าหมายรายปีของแผนปฏิบัติการด้านการจัดการขยะของประเทศ
 (พ.ศ. ๒๕๖๕ – ๒๕๗๐) ดังนี้

ตัวชี้วัด	ข้อมูล ปีฐาน (ร้อยละ)	ค่าเป้าหมาย (ร้อยละเทียบกับปริมาณที่เกิดขึ้น)					
		๒๕๖๕	๒๕๖๖	๒๕๖๗	๒๕๖๘	๒๕๖๙	๒๕๗๐
๑. ขยะมูลฝอยชุมชนได้รับการจัดการอย่างถูกต้อง	๖๙	๗๐	๗๒	๗๔	๗๖	๗๘	๘๐
๒. ขยะบรรจุภัณฑ์มีการนำกลับมาใช้ประโยชน์							
๒.๑ พลาสติก	๒๘	๕๐	๖๐	๗๐	๘๐	๙๐	๑๐๐
๒.๒ แก้ว	๗๕	๗๖	๗๘	๘๐	๘๒	๘๔	๘๖
๒.๓ กระดาษ	๖๘	๖๙	๗๐	๗๑	๗๒	๗๓	๗๔
๒.๔ อะลูมิเนียม	๗๕	๗๖	๗๗	๗๘	๗๙	๘๐	๘๑
๓. การลดปริมาณขยะอาหารเทียบจากปริมาณขยะมูลฝอยชุมชน	๓๘	๓๖	๓๕	๓๔	๓๒	๓๐	๒๘
๔. ของเสียอันตรายชุมชนได้รับการจัดการอย่างถูกต้อง	๒๒	๒๕	๓๐	๓๕	๔๐	๔๕	๕๐
๕. มูลฝอยติดเชื้อได้รับการจัดการอย่างถูกต้อง	๙๐.๘๕	๑๐๐	๑๐๐	๑๐๐	๑๐๐	๑๐๐	๑๐๐
๖. กากอุตสาหกรรมที่เป็นอันตรายเข้าสู่ระบบการจัดการอย่างถูกต้อง	๔๕	๕๐	๖๐	๗๐	๘๐	๙๐	๑๐๐

หมายเหตุ :

๑. ขยะมูลฝอยชุมชนได้รับการจัดการอย่างถูกต้อง หมายถึง ปริมาณขยะมูลฝอยที่ถูกนำไปกำจัดด้วยวิธีการและข้อกำหนดในกฎกระทรวงสุลักษณะการจัดการมูลฝอยทั่วไป พ.ศ. ๒๕๖๐ หรือ ประกาศกระทรวงมหาดไทย เรื่อง การจัดการมูลฝอย พ.ศ. ๒๕๖๗ ได้แก่ การฝังกลบอย่างถูกหลักสุขาภิบาล การหมักทำปุ๋ยหรือก๊าซชีวภาพ การกำจัดด้วยพลังงานความร้อน การแปรสภาพเป็นเชื้อเพลิง การแปรสภาพเป็นพลังงานไฟฟ้า หรือ วิธีอื่นตามที่กระทรวงมหาดไทยกำหนด หรือคณะกรรมการจังหวัดให้คำแนะนำ

๒. ขยะบรรจุภัณฑ์มีการนำกลับมาใช้ประโยชน์ หมายถึง ขยะบรรจุภัณฑ์พลาสติก แก้ว กระดาษ อะลูมิเนียม โดยที่ขยะพลาสติก คือ พลาสติกเป้าหมายภายใต้แผนปฏิบัติการด้านการจัดการขยะพลาสติก ระยะที่ ๒ (พ.ศ.๒๕๖๖ - ๒๕๗๐)

แผนปฏิบัติการจัดการขยะมูลฝอยชุมชน “จังหวัดสะอาด” องค์การบริหารส่วนตำบลบ่อระ ประจําปี พ.ศ. 2569

๓. การลดปริมาณขยะอาหารเทียบจากปริมาณขยะมูลฝอยชุมชน หมายถึง ปริมาณขยะอาหารที่มี การลดการเกิดหรือนำกลับไปใช้ประโยชน์ หรือพบในองค์ประกอบของขยะมูลฝอยชุมชนลดลง

๔. ของเสียอันตรายชุมชนได้รับการจัดการอย่างถูกต้อง หมายถึง ปริมาณของเสียอันตรายชุมชน ที่นำไปรีไซเคิลยังสถานที่รีไซเคิลที่ได้รับอนุญาตตามกฎหมายว่าด้วยโรงงาน โดยขึ้นทะเบียนเป็นโรงงานประเภท ๑๐๕ และ ๑๐๖ รวมกับของเสียอันตรายที่ส่งไปกำจัดยังสถานที่กำจัดของเสียอันตรายที่ได้รับอนุญาตตาม กฎหมายว่าด้วยโรงงาน โดยขึ้นทะเบียนเป็นโรงงานประเภท ๑๐๑

๕. มูลฝอยติดเชื้อได้รับการจัดการอย่างถูกต้อง หมายถึง ปริมาณมูลฝอยติดเชื้อที่ได้รับการกำจัด ตามกฎกระทรวงว่าด้วยการกำจัดมูลฝอยติดเชื้อ พ.ศ. ๒๕๕๕ หมวด ๔ การกำจัดมูลฝอยติดเชื้อ โดยมีวิธีการ ได้แก่ เผาในเตาเผา ทำลายเชื้อด้วยไอน้ำ ทำลายเชื้อด้วยความร้อน และวิธีอื่นตามที่กระทรวงสาธารณสุขกำหนด

๖. กากอุตสาหกรรมที่เป็นอันตรายเข้าสู่ระบบการจัดการอย่างถูกต้อง หมายถึง กากอุตสาหกรรม ที่เป็นอันตรายที่เกิดขึ้นในแต่ละปี และมีการดำเนินการแจ้งการขนส่งออกไปบำบัด/กำจัด/รีไซเคิล ยังโรงงานผู้รับ ดำเนินการที่ได้รับอนุญาต ตามพระราชบัญญัติโรงงาน พ.ศ. ๒๕๓๕

บทบาทและหน้าที่ขององค์กรปกครองส่วนท้องถิ่น ภายใต้แผนปฏิบัติการด้านการจัดการขยะของ ประเทศ (พ.ศ. 2565 - 2570)

องค์กรปกครองส่วนท้องถิ่น เป็นหน่วยงานปฏิบัติการในระดับพื้นที่ โดยดำเนินการ ดังนี้

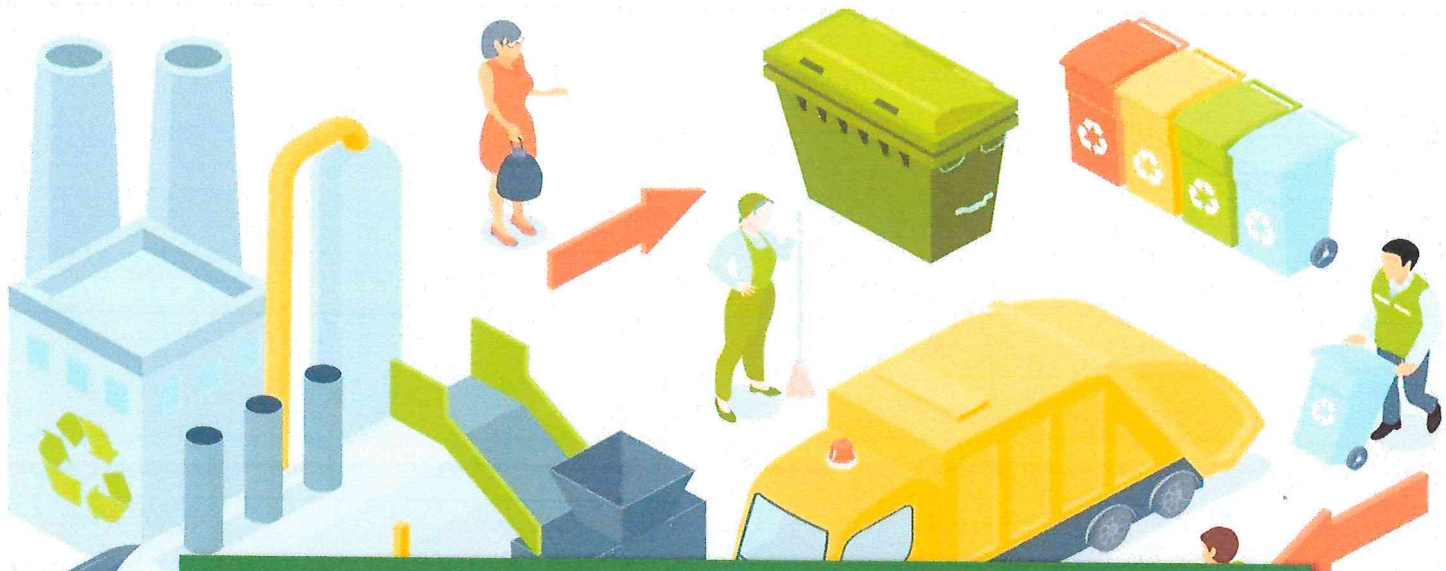
- 1) ร่วมกับจังหวัดจัดทำแผนปฏิบัติการเพื่อดำเนินงานในการจัดการขยะมูลฝอยขององค์กร ปกครองส่วนท้องถิ่นและของจังหวัด
- 2) ดำเนินการกำจัดขยะมูลฝอยตกค้างภายในพื้นที่ให้หมดไป โดยดำเนินการปิด และ/หรือ ปรับปรุงพื้นที่ฝังกลบที่กำจัดขยะมูลฝอยเดิมให้ถูกต้อง
- 3) ดำเนินการลดและคัดแยกขยะมูลฝอยในพื้นที่ และจัดระบบการเก็บรวบรวมขนส่ง ขยะมูลฝอยและของเสียอันตรายชุมชนแบบแยกประเภท เพื่อส่งกำจัดอย่างถูกต้องตามหลักวิชาการ
- 4) รวมกลุ่มพื้นที่ และจัดตั้งศูนย์กำจัดขยะมูลฝอยรวมในทุกจังหวัด [ขนาดใหญ่ (L) ขนาดกลาง (M) ขนาดเล็ก (S)] โดยใช้เทคโนโลยีแบบผสมผสาน ส่งเสริมให้เอกชนเป็นผู้ลงทุนในการจัดการ ขยะมูลฝอย และได้รับการยอมรับจากประชาชนในพื้นที่
- 5) เตรียมการในการหาพื้นที่ที่เหมาะสมเพื่อรองรับการจัดการขยะมูลฝอย
- 6) ออกข้อบัญญัติท้องถิ่นเกี่ยวกับการจัดการขยะมูลฝอยภายใต้พระราชบัญญัติรักษาความสะอาดและ ความเป็นระเบียบเรียบร้อยของบ้านเมือง พ.ศ.2535 และที่แก้ไขเพิ่มเติม และพระราชบัญญัติการสาธารณสุข พ.ศ. 2535 และที่แก้ไขเพิ่มเติม เช่น การคัดแยก การเก็บรวบรวม การเก็บขนและกำจัดขยะมูลฝอย การจัดเก็บ ค่าธรรมเนียมการเก็บขน และกำจัดขยะมูลฝอยให้เหมาะสม เป็นต้น รวมทั้งกฎหมายอื่นที่เกี่ยวข้องกับการจัดการ ขยะมูลฝอยและของเสียอันตราย
- 7) จัดตั้งศูนย์แลกเปลี่ยนเรียนรู้การจัดการขยะมูลฝอยและของเสียอันตรายชุมชนในระดับท้องถิ่น

แผนปฏิบัติการจัดการขยะมูลฝอยชุมชน “จังหวัดสะอาด” องค์การบริหารส่วนตำบลบือระ ประจำปี พ.ศ. 2569

8) ติดตามและบังคับใช้กฎหมายกับเอกชนผู้รับจ้างในการจัดการขยะมูลฝอย เพื่อให้เอกชนดำเนินการจัดการขยะมูลฝอยในพื้นที่บริการอย่างถูกต้องตามหลักวิชาการ

9) ดำเนินการให้ข้อมูลข่าวสาร ให้ประชาชนสามารถเข้าร่วมรับรู้ ให้ข้อเสนอแนะ ร่วมตัดสินใจและร่วมมือในการดำเนินโครงการบริหารจัดการขยะมูลฝอยและของเสียอันตรายตั้งแต่ต้น

10) รับฟังความคิดเห็นของประชาชนตามระเบียบสำนักนายกรัฐมนตรี ว่าด้วยการรับฟังความคิดเห็นของประชาชน พ.ศ. 2548 หรือระเบียบ และกฎหมายอื่นที่เกี่ยวข้อง (ถ้ามี) กระทรวงมหาดไทย โดยกรมส่งเสริมการปกครองท้องถิ่น ได้นำแผนปฏิบัติการด้านการจัดการขยะของประเทศ (พ.ศ. 2565 - 2570) มาดำเนินการ โดยการจัดทำแผนปฏิบัติการจัดการขยะมูลฝอยชุมชน “จังหวัดสะอาด” ประจำปี พ.ศ. 2568 ขึ้น เพื่อให้จังหวัด อำเภอบาง อองค์กรปกครองส่วนท้องถิ่น และหมู่บ้านทั่วประเทศ นำไปขับเคลื่อนแก้ไขปัญหาขยะมูลฝอยให้บรรลุผล เกิดความสอดคล้อง และเป็นไปในทิศทางเดียวกัน



บทที่ 2
ข้อมูลพื้นฐานองค์การบริหารส่วนตำบลปือระ

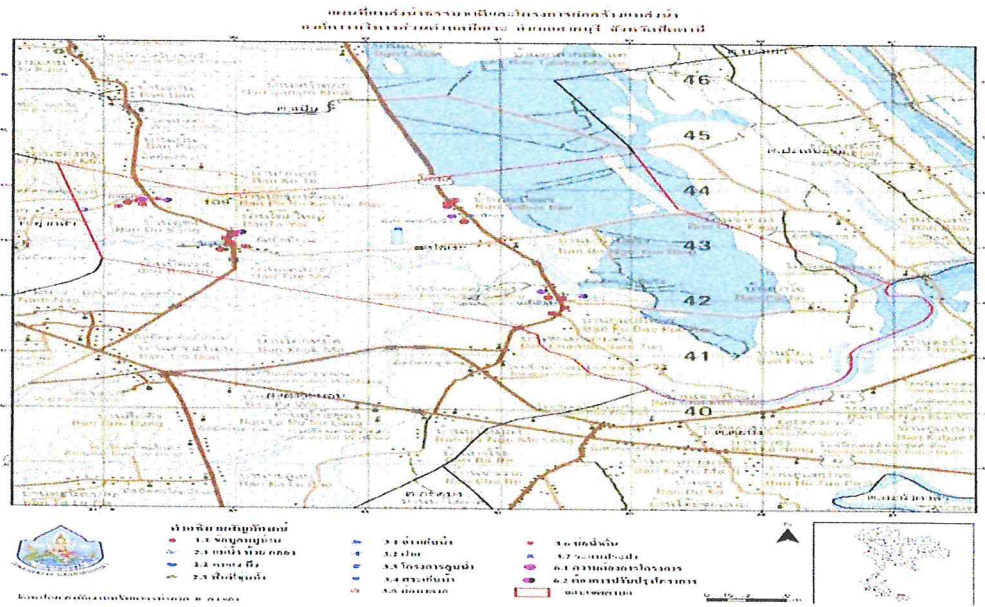
สภาพทั่วไปและข้อมูลพื้นฐาน

๑. ด้านกายภาพ

๑.๑ ที่ตั้งของหมู่บ้าน

ที่ตั้งของหมู่บ้านในเขตองค์การบริหารส่วนตำบลปือระ ประกอบด้วย

- หมู่ที่ ๑ บ้านปือระ
- หมู่ที่ ๒ บ้านกอตอ
- หมู่ที่ ๓ บ้านบาโงยือริง
- หมู่ที่ ๔ บ้านชือปือแร



แผนปฏิบัติการจัดการขยะมูลฝอยชุมชน “จังหวัดสะอาด” องค์การบริหารส่วนตำบลปือระ ประจำปี พ.ศ. 2569

องค์การบริหารส่วนตำบลปือระ ตั้งอยู่หมู่ที่ ๔ ตำบลปือระ อำเภอสายบุรี จังหวัดปัตตานี ตั้งอยู่ทางทิศตะวันตกของที่ทำกรอำเภอสายบุรี ห่างจากที่ว่าการอำเภอสายบุรี ประมาณ ๖ กิโลเมตร โดยมีอาณาเขตติดต่อ ดังนี้

ทิศเหนือ ติดพื้นที่ กับตำบลแป้น
 ทิศตะวันออก ติดพื้นที่ กับตำบลตะบิง และตำบลปะเสยะวอ
 ทิศใต้ ติดพื้นที่ กับตำบลเตราะบอน
 ทิศตะวันตก ติดพื้นที่ กับตำบลทุ่งคล้า

องค์การบริหารส่วนตำบลปือระ มีเนื้อที่โดยประมาณ ๑๔.๐๙ ตารางกิโลเมตร หรือประมาณ ๘,๘๐๖.๒๕ ไร่

๑.๒ ลักษณะภูมิประเทศ

สภาพภูมิประเทศส่วนใหญ่ของตำบลปือระมีลักษณะเป็นที่ราบลุ่มสลับเชิงเขา เหมาะกับการทำการเกษตร ซึ่งประชากร ส่วนใหญ่ประกอบอาชีพการทำนาเป็นอาชีพหลัก

๑.๓ ลักษณะภูมิอากาศ

ภูมิอากาศโดยทั่วไปของตำบลปือระเป็นอากาศร้อน ประกอบด้วย ๒ ฤดู คือ

ฤดูร้อน เริ่มตั้งแต่เดือนกุมภาพันธ์ ถึงเดือนพฤษภาคม
 ฤดูฝน เริ่มตั้งแต่เดือนกรกฎาคม ถึงเดือนธันวาคม

๑.๔ ลักษณะของดิน

ลักษณะสภาพดินส่วนใหญ่ของตำบลปือระเป็นดินร่วนปนทราย

๑.๕ ลักษณะของแหล่งน้ำ

มีแหล่งน้ำที่เกิดขึ้นตามธรรมชาติและได้ก่อสร้างขึ้นใหม่เพื่อใช้ในการอุปโภค-บริโภค และทำการเกษตรของประชาชน ดังนี้

(๑) แหล่งน้ำธรรมชาติ

ที่	ชื่อแหล่งน้ำ	ขนาด/ชนิด/ลักษณะ
๑	คลองชือบือแร หมู่ที่ ๔	กว้าง ๒๐ เมตร
๒	คลองปีโหม หมู่ที่ ๓	กว้าง ๒๐ เมตร

(๒) แหล่งน้ำที่สร้าง

๑. ระบบประปาหมู่บ้าน จำนวน ๓ แห่ง

ที่	ชื่อแหล่งน้ำ	ขนาด/ชนิด/ลักษณะ
๑	ระบบประปาแบบผิวดิน/ใช้น้ำบาดาล หมู่ที่ ๒	๑๐ ลบม.
๒	ระบบประปาแบบผิวดิน/ใช้น้ำบาดาล หมู่ที่ ๓	๑๐ ลบม.
๓	ระบบประปาแบบผิวดิน/ใช้น้ำบาดาล หมู่ที่ ๔	๑๐ ลบม.

๒. สระเก็บน้ำสาธารณะ จำนวน ๒ แห่ง

ที่	ชื่อแหล่งน้ำ	ขนาด/ชนิด/ลักษณะ
๑	สระเก็บน้ำหมู่ที่ ๔ (ข้างศูนย์พัฒนาเด็กเล็ก)	๑๐๐ x ๔๐๐ เมตร
๒	สระเก็บน้ำหมู่ที่ ๔ (ติดถนนสายชื้อบือแระ-จำกอง)	๙๐ x ๒๕๐ เมตร

๑.๖ ลักษณะของไม้และป่าไม้

โดยส่วนมากในพื้นที่เป็นไม้ยืนต้นปลูกเพื่อทำการเกษตร เช่น ยางพารา มะพร้าว

๒. ด้านการเมือง/การปกครอง

๒.๑ เขตการปกครอง

องค์การบริหารส่วนตำบลบือแระ ได้จัดตั้งตามประกาศราชกิจจานุเบกษา ฉบับประกาศทั่วไป เล่ม ๑๑๓ ตอนพิเศษ ๕๒ งววันที่ ๒๕ ธันวาคม ๒๕๓๙ แบ่งการปกครองออกเป็น จำนวน ๔ หมู่บ้าน ประกอบด้วย

หมู่ที่ ๑	บ้านบือแระ	นายไซฟิรดิน ซาอิ	กำนันตำบลบือแระ
หมู่ที่ ๒	บ้านกอตอ	นายอารง อามะ	ผู้ใหญ่บ้าน
หมู่ที่ ๓	บ้านบาโงยือริง	นายฮัมดี กือจิ	ผู้ใหญ่บ้าน
หมู่ที่ ๔	บ้านชื้อบือแระ	นายนามะรุสลาม สารเอง	ผู้ใหญ่บ้าน

๓. ประชากร

๓.๑ ข้อมูลเกี่ยวกับประชากร

ประชากรในตำบลบือแระ มีจำนวนทั้งสิ้น ๓,๓๙๗ คน แยกเป็นชายจำนวน ๑,๖๘๙ คน หญิง ๑,๗๐๘ คน จำนวนครัวเรือนทั้งสิ้น ๘๐๗ ครัวเรือน แยกเป็น

หมู่ที่	ชื่อหมู่บ้าน	ชาย (คน)	หญิง (คน)	รวม (คน)	ครัวเรือน (หลังคนเรือน)
๑	บ้านบือแระ	๖๒๗	๖๓๒	๑,๒๕๙	๒๘๕
๒	บ้านกอตอ	๑๕๙	๑๖๙	๓๒๘	๙๒
๓	บ้านบาโงยือริง	๔๑๘	๔๒๖	๘๔๔	๒๑๒
๔	บ้านชื้อบือแระ	๔๘๕	๔๘๑	๙๖๖	๒๑๘
	รวมทั้งสิ้น	๑,๖๘๙	๑,๗๐๘	๓,๓๙๗	๘๐๗

๓.๒ ช่วงอายุและจำนวนประชากร

กลุ่มอายุ	จำนวนประชากร		
	ชาย	หญิง	รวม
น้อยกว่า ๑ ปี	๒๕	๒๑	๔๖
๑ - ๑๐ ปี	๒๘๖	๒๓๓	๕๑๙
๑๑ - ๒๐ ปี	๓๐๘	๒๙๔	๖๐๒
๒๑ - ๓๐ ปี	๒๙๑	๒๘๓	๕๗๔

แผนปฏิบัติการจัดการขยะมูลฝอยชุมชน “จังหวัดสะอาด” องค์การบริหารส่วนตำบลบือแระ ประจำปี พ.ศ. 2569

๓๑ - ๔๐ ปี	๒๖๘	๒๕๑	๕๑๙
๔๑ - ๕๐ ปี	๑๗๕	๑๘๘	๓๖๓
๕๑ - ๖๐ ปี	๑๕๕	๑๕๗	๓๑๒
๖๑ - ๗๐ ปี	๙๙	๑๒๔	๒๒๓
๗๑ - ๘๐ ปี	๕๕	๙๕	๑๕๐
๘๑ - ๙๐ ปี	๒๐	๔๓	๖๓
๙๑ - ๑๐๐ ปี	๘	๑๕	๒๓
มากกว่า ๑๐๐ ปี	๐	๓	๓

(ข้อมูล ณ เดือน พฤษภาคม พ.ศ. ๒๕๖๙)

๔. สภาพทางสังคม

๔.๑ การศึกษา

- โรงเรียนระดับประถมศึกษา จำนวน ๒ แห่ง คือ โรงเรียนบ้านป้อระ ตั้งอยู่ในพื้นที่ หมู่ที่ ๑ และโรงเรียนบ้านบาไจยอริง ตั้งอยู่ในพื้นที่ หมู่ที่ ๓
- ศูนย์พัฒนาเด็กเล็กจำนวน ๑ ศูนย์ ตั้งอยู่ในพื้นที่ หมู่ที่ ๔ ได้รับการถ่ายโอนจากกรมพัฒนาชุมชน เมื่อวันที่ ๓๐ พฤษภาคม ๒๕๖๖
- ศูนย์เรียนรู้สู่ชุมชนตำบลป้อระ จำนวน ๑ ศูนย์ ตั้งอยู่หมู่ที่ ๔

๔.๒ สาธารณสุข

ในเขตองค์การบริหารส่วนตำบลป้อระ มีโรงพยาบาลส่งเสริมสุขภาพตำบล จำนวน ๑ แห่ง ได้แก่

๑. โรงพยาบาลส่งเสริมสุขภาพตำบลป้อระ ตั้งอยู่ที่ หมู่ที่ ๔ บ้านซ้อป้อแร รับผิดชอบ ๔ หมู่บ้าน ได้แก่ หมู่ที่ ๑, ๒, ๓, ๔ มีอาสาสมัครสาธารณสุข จำนวน ๓๘ คน

๔.๓ อาชญากรรม

ตำบลป้อระอยู่ในเขตพื้นที่รับผิดชอบของสถานีตำรวจภูธรสายบุรี ประกอบกับแต่ละหมู่บ้าน มีชุดรักษาความสงบหมู่บ้าน คอยเป็นกำลังสำคัญในการแจ้งเบาะแสและข้อมูลข่าวสารให้กับทางราชการทราบอยู่ตลอดเวลาทำให้ปัญหาอาชญากรรมในพื้นที่อยู่ในระดับน้อย

๔.๔ ยาเสพติด

-

๔.๕ การสังคมสงเคราะห์

องค์การบริหารส่วนตำบลปือระได้ดำเนินการด้านสังคมสงเคราะห์ ดำเนินการจ่ายเบี้ยยังชีพให้กับผู้สูงอายุ และผู้พิการ รับลงทะเบียนและประสานโครงการเงินอุดหนุนเพื่อการเลี้ยงดูเด็กแรกเกิด ประสานการรับบัตรผู้พิการ

หมู่ที่	ผู้สูงอายุ (คน)	คนพิการ(คน)
๑	๑๕๑	๔๘
๒	๔๙	๑๑
๓	๑๑๒	๓๓
๔	๑๑๙	๒๕
รวม	๔๓๑	๑๑๗

๕. ระบบบริการพื้นฐาน

ในเขตองค์การบริหารส่วนตำบลมีระบบบริการพื้นฐาน ดังนี้

๕.๑ การคมนาคมขนส่ง

องค์การบริหารส่วนตำบลปือระ เป็นตำบลที่อยู่ติดถนนทางหลวงชนบทสาย ปน.๓๐๓๓ กลาพอ-จะเข้ตก สำหรับถนนเข้าสู่หมู่บ้านเป็นถนนลาดยาง คสล. ถนนหินคลุกและบางส่วนเป็นลูกรัง โดยแยกไว้ดังนี้

- ถนนลาดยาง	๓	สาย
- ถนนคอนกรีตเสริมเหล็ก	๙	สาย
- ถนนลูกรัง	๖	สาย
- ถนนหินคลุก	๒	สาย
- ทางเท้า	๓	สาย

๕.๒ การไฟฟ้า

ปัจจุบันในเขตองค์การบริหารส่วนตำบลมีไฟฟ้าใช้ ดังนี้

มีไฟฟ้าใช้ครบทั้ง ๔ หมู่บ้าน

จำนวนครัวเรือนที่มีไฟฟ้าใช้ ๘๐๗ ครัวเรือน

จำนวนครัวเรือนที่ไม่มีไฟฟ้าใช้ ๐ ครัวเรือน

ไฟฟ้าสาธารณะ ครอบคลุมถนนทุกสายในเขตองค์การบริหารส่วนตำบล

๕.๓ การประปา

ปัจจุบันประปาหมู่บ้านที่สามารถใช้งานได้ คือ ประปาหมู่ที่ ๓ และหมู่ที่ ๔

๕.๔ โทรศัพท์

หอกกระจายข่าวในพื้นที่ให้บริการได้ครอบคลุมร้อยละ ๑๐๐ ของพื้นที่องค์การบริหารส่วนตำบล

๕.๕ ไปรษณีย์หรือการสื่อสารหรือการขนส่ง และวัสดุ ครุภัณฑ์

- ที่ทำการไปรษณีย์โทรเลข ๑ แห่ง
- อินเทอร์เน็ตประจำตำบล ๑ แห่ง

๖. ระบบเศรษฐกิจ

๖.๑ การประมง

ตำบลบือระเป็นพื้นที่ที่ไม่ติดกับทะเล

๖.๒ การปศุสัตว์

ประชาชนประกอบอาชีพเสริมด้านปศุสัตว์ ประมาณร้อยละ ๓๐ ของแต่ละหมู่บ้าน คือ เลี้ยงวัว แพะ ไก่ เป็ด นก ฯลฯ

๖.๓ การบริการ

มีโรงสีข้าวขนาดเล็กในพื้นที่ หมู่ที่ ๑

๖.๔ การท่องเที่ยว

- สระน้ำ มีพื้นที่ โดยประมาณ ๓๐ ไร่ ตั้งอยู่หมู่ที่ ๔ ตำบลบือระ

๖.๕ อุตสาหกรรม

ตำบลบือระ อำเภอสายบุรี จังหวัดปัตตานี ไม่มีอุตสาหกรรมในพื้นที่

๖.๖ แรงงาน

ประชาชนส่วนใหญ่ประมาณร้อยละ ๘๐ ประกอบอาชีพเกษตรกรรมได้แก่ ทำนา ที่เหลือทำสวน ยางพารา ประกอบอาชีพส่วนตัวและรับจ้าง

๗. เศรษฐกิจพอเพียงท้องถิ่น (ด้านการเกษตรและแหล่งน้ำ)

๗.๑ ทรัพยากรธรรมชาติ ด้านแหล่งน้ำ ประกอบด้วย

◆ แหล่งน้ำธรรมชาติ

ประเภท	หมู่ที่			
	๑	๒	๓	๔
ลำน้ำ/ลำห้วย	-	-	-	-
สระน้ำ	-	-	-	๒
รวม	๑	-	-	๒

◆ แหล่งน้ำที่สร้างขึ้น

ประเภท	หมู่ที่			
	๑	๒	๓	๔
ฝาย	-	-	-	-
บ่อน้ำตื้น	๓๐	๑๑	๓๕	๒๔
รวม	๓๐	๑๑	๓๕	๒๔

◆ แหล่งน้ำที่สร้างขึ้น

ประเภท	หมู่ที่			
	๑	๒	๓	๔
บ่อโยก	๑	-	-	-
ประปาหมู่บ้าน	-	๑	๑	๑
ประตูปรับน้ำ	-	-	-	-
รวม	๑	๑	๑	๑

๘. ศาสนา ประเพณี วัฒนธรรม

๘.๑ การนับถือศาสนา

ประชาชนส่วนใหญ่ในเขตตำบลบ่อระประมาณร้อยละ ๑๐๐ นับถือศาสนาอิสลาม โดยมีศาสนสถานในเขตตำบลบ่อระดังนี้

- มัสยิด จำนวน ๔ แห่ง ได้แก่

๑. มัสยิดอัลตักวา

ตั้งอยู่ในพื้นที่หมู่ที่ ๑

๒. มัสยิดกอดอ

ตั้งอยู่ในพื้นที่หมู่ที่ ๒

๓. มัสยิดอัลฮอมาดียาตุลยัลลีสมียะฮ์

ตั้งอยู่ในพื้นที่หมู่ที่ ๓

๔. มัสยิดซ็อบรอ

ตั้งอยู่ในพื้นที่หมู่ที่ ๔

๘.๒ ประเพณีและงานประจำปี

ตำบลบ่อระมีงานประเพณีสำคัญประกอบด้วย การจัดงานประเพณีในวันสำคัญต่างๆ ได้แก่ งานวันอาชูรอ งานเมาลิด งานวันฮารีรายอ

๘.๓ ภูมิปัญญาท้องถิ่น ภาษาถิ่น

ภาษาถิ่น คือ ภาษามลายู

๘.๔ สินค้าพื้นเมืองและของที่ระลึก

◆ ผลิตภัณฑ์ของชุมชน

- เบเกอร์รี่โดย กลุ่มแม่บ้านหมู่ที่ ๑

๙. ทรัพยากรธรรมชาติ

๙.๑ น้ำ

แหล่งน้ำธรรมชาติ

ลำห้วย , ลำน้ำ - สาย

แหล่งน้ำที่สร้างขึ้น

บ่อน้ำตื้น ๑๐๐ แห่ง

ระบบประปาหมู่บ้าน ๓ แห่ง

คลองชลประทาน (คอนกรีต) - แห่ง

คลองชลประทาน (คลองดิน) - แห่ง

๙.๒ ป่าไม้

- ในพื้นที่ไม่อยู่ในเขตป่าไม้

๙.๓ ภูเขา

- มีภูเขาในพื้นที่ตั้งอยู่หมู่ที่ ๒ คือ ภูเขาก้อจ

๙.๔ คุณภาพของทรัพยากรธรรมชาติ

- ในพื้นที่มีแหล่งทรัพยากรธรรมชาติ



บทที่ 3

แนวทางการจัดการขยะมูลฝอยชุมชนขององค์การบริหารส่วนตำบลป้อระ ประจำปี พ.ศ. 2569

พันธกิจ

๑. ส่งเสริมให้มีการจัดการขยะตั้งแต่ระยะต้นทาง กลางทาง และปลายทาง มีส่วนร่วมในการลดการปล่อยก๊าซเรือนกระจก มุ่งผลสู่การขับเคลื่อน Sustainable Development Goals : SDGs
๒. ขับเคลื่อนและสนับสนุนการดำเนินการแก้ไขปัญหาขยะมูลฝอยชุมชนให้เป็นไปตามนโยบายของรัฐบาล ข้อสั่งการของนายกรัฐมนตรี แผนขยะประเทศฉบับที่ ๒ แผนยุทธศาสตร์ชาติ ระยะ ๒๐ ปี แผนพัฒนาเศรษฐกิจและสังคมแห่งชาติ ฉบับที่ ๑๓ และกฎหมายอื่นที่เกี่ยวข้องกับการจัดการขยะมูลฝอยชุมชน
๓. ส่งเสริมให้เกิดการลดการเกิดขยะมูลฝอยทุกวิถีทาง ตั้งแต่การใช้ทรัพยากรที่มีอยู่อย่างคุ้มค่า มุ่งเน้นการลดใช้ถุงพลาสติกและโฟม ช้อนหรือใช้ผลิตภัณฑ์ที่เป็นมิตรกับสิ่งแวดล้อม ส่งเสริมการคัดแยกตั้งแต่ต้นทาง โดยใช้หลัก ๓Rs: Reduce Reuse และ Recycle หรือ ๓ ช: ใช้น้อย ใช้น้ำ และนำกลับมาใช้ใหม่
๔. สนับสนุนการเพิ่มประสิทธิภาพในการเก็บรวบรวมและขนส่งขยะมูลฝอยชุมชนเพื่อนำไปกำจัดอย่างถูกต้องตามหลักวิชาการ
๕. สนับสนุนและส่งเสริมในการรวมกลุ่มพื้นที่ในการจัดการมูลฝอย (Clusters) ขององค์กรปกครองส่วนท้องถิ่น และการมอบหมายให้เอกชนเป็นผู้ดำเนินการเก็บ ขน และกำจัดขยะมูลฝอย
๖. ส่งเสริมการมีส่วนร่วมในการจัดการขยะมูลฝอยของภาครัฐ ภาคเอกชน และภาคประชาสังคม/ภาคประชาชน
๗. เพื่อเป็นกรอบและทิศทางการจัดการขยะมูลฝอยชุมชนในปีงบประมาณ พ.ศ. ๒๕๖๙ ของกระทรวงมหาดไทย ทั้งในส่วนราชการระดับส่วนกลาง และส่วนภูมิภาค รวมไปถึงองค์กรปกครองส่วนท้องถิ่น
๘. เพื่อให้มีแนวทางให้เกิดการบูรณาการการดำเนินงานร่วมกันระหว่างหน่วยงานในสังกัดกระทรวงมหาดไทย กับหน่วยงานภาครัฐ ภาคเอกชนและภาคประชาสังคม/ภาคประชาชน
๙. เพื่อเป็นแผนปฏิบัติการให้จังหวัดและองค์กรปกครองส่วนท้องถิ่นนำไปปรับใช้ให้สอดคล้องกับบริบทของพื้นที่ และสามารถดำเนินการจัดการขยะมูลฝอยชุมชนได้อย่างมีประสิทธิภาพ

กรอบแนวคิดการดำเนินการและการกำหนดเป้าหมาย

๑. กำหนดเป้าหมายโดยยึดจากแผนปฏิบัติการด้านการจัดการขยะของประเทศ (พ.ศ. ๒๕๖๕ - ๒๕๗๐)

๒. วิเคราะห์ปัญหาจากสถานการณ์การจัดการขยะมูลฝอยชุมชนของประเทศ แนวนโยบายของกระทรวงมหาดไทย ข้อเสนอแนะจากหน่วยงานที่เกี่ยวข้อง เช่น สำนักงานการตรวจเงินแผ่นดิน เป็นต้น เพื่อนำมาเป็นฐานคิดในการสร้างมาตรการแก้ไขปัญหามูลฝอยชุมชน (Area - Base Problems)

๓. กำหนดกรอบการดำเนินงาน ๓ ขั้นตอนในการวางแผนและกำหนดมาตรการ คือ ต้นทาง กลางทาง และปลายทาง

ต้นทาง → ลดปริมาณและคัดแยกขยะมูลฝอย ณ แหล่งกำเนิด

กลางทาง → เพิ่มประสิทธิภาพการเก็บขนขยะมูลฝอยขององค์กรปกครองส่วนท้องถิ่น

ปลายทาง → ขยะมูลฝอยได้รับการกำจัดอย่างถูกต้องตามหลักวิชาการ

๔. การนำหลัก ๓ Rs: Reduce Reuse และ Recycle หรือ ๓ ช: ใช้น้อย ใช้น้ำ และนำกลับมาใช้ใหม่ และหลักประชารัฐ ประกอบด้วย ภาครัฐ ภาคเอกชน ภาคการศึกษา ภาคศาสนาภาคประชาสังคม และภาคประชาชน มาใช้ในการแก้ไขปัญหา

๕. การนำกรอบนโยบายสำคัญของรัฐบาลมาใช้ในการกำหนดแนวทางการดำเนินการ

ตัวชี้วัดและค่าเป้าหมายรายปีของแผนปฏิบัติการด้านการจัดการขยะของประเทศ (พ.ศ. ๒๕๖๕ - ๒๕๗๐)

ตัวชี้วัด	ข้อมูล ปีฐาน (ร้อยละ)	ค่าเป้าหมาย (ร้อยละเทียบกับปริมาณที่เกิดขึ้น)					
		๒๕๖๕	๒๕๖๖	๒๕๖๗	๒๕๖๘	๒๕๖๙	๒๕๗๐
๑. ขยะมูลฝอยชุมชนได้รับการจัดการอย่างถูกต้อง	๖๙	๗๐	๗๒	๗๔	๗๖	๗๘	๘๐
๒. ขยะบรรจุภัณฑ์มีการนำกลับมาใช้ประโยชน์							
๒.๑ พลาสติก	๒๘	๕๐	๖๐	๗๐	๘๐	๙๐	๑๐๐
๒.๒ แก้ว	๗๕	๗๖	๗๘	๘๐	๘๒	๘๔	๘๖
๒.๓ กระดาษ	๖๘	๖๙	๗๐	๗๑	๗๒	๗๓	๗๔
๒.๔ อะลูมิเนียม	๗๕	๗๖	๗๗	๗๘	๗๙	๘๐	๘๑
๓. การลดปริมาณขยะอาหารเทียบจากปริมาณขยะมูลฝอยชุมชน	๓๘	๓๖	๓๕	๓๔	๓๒	๓๐	๒๘
๔. ของเสียอันตรายชุมชนได้รับการจัดการอย่างถูกต้อง	๒๒	๒๕	๓๐	๓๕	๔๐	๔๕	๕๐
๕. มูลฝอยติดเชื้อได้รับการจัดการอย่างถูกต้อง	๙๐.๘๕	๑๐๐	๑๐๐	๑๐๐	๑๐๐	๑๐๐	๑๐๐
๖. กากอุตสาหกรรมที่เป็นอันตรายเข้าสู่ระบบการจัดการอย่างถูกต้อง	๔๕	๕๐	๖๐	๗๐	๘๐	๙๐	๑๐๐

แผนปฏิบัติการจัดการขยะมูลฝอยชุมชน “จังหวัดสะอาด” องค์การบริหารส่วนตำบลบือระ ประจำปี พ.ศ. 2569

เป้าประสงค์ของแผนปฏิบัติการจัดการขยะมูลฝอยชุมชน “จังหวัดสะอาด” องค์การบริหารส่วนตำบลบือระ ประจำปี พ.ศ. ๒๕๖๙

๑. ขยะมูลฝอยมีการนำกลับไปใช้ประโยชน์เพิ่มขึ้น และส่งเสริมการคัดแยกขยะในชุมชน
๒. ขยะอินทรีย์ครัวเรือนได้รับการบริหารจัดการและนำไปใช้ประโยชน์
๓. ขยะรีไซเคิลในชุมชนที่ได้รับการจัดการในรูปแบบธนาคารขยะมีการดำเนินงานอย่างต่อเนื่อง และสร้างมูลค่าเพิ่มจากขยะรีไซเคิล
๔. ขยะมูลฝอยได้รับการบริหารจัดการเพิ่มขึ้น ในการคัดแยก เก็บขน และกำจัดอย่างมีประสิทธิภาพ
๕. ของเสียอันตรายชุมชนและมูลฝอยติดเชื้อได้รับการบริหารจัดการและส่งกำจัดอย่างถูกต้อง
๖. ประชาชนในพื้นที่ที่มีความตระหนักและความเข้าใจในการจัดการขยะที่ต้นทางเพิ่มขึ้น เพื่อลดปัญหางบประมาณในการจัดการ ผลกระทบต่อสิ่งแวดล้อมและการเกิดก๊าซเรือนกระจก
๗. จังหวัดมีบทบาทในการจัดกิจกรรมหรือโครงการต่าง ๆ เพื่อส่งเสริมการดำเนินงานขององค์กรปกครองส่วนท้องถิ่นให้มีประสิทธิภาพและประสิทธิผลเพิ่มขึ้น
๘. องค์กรปกครองส่วนท้องถิ่นใช้ระบบสารสนเทศเป็นเครื่องมือในการบริหารจัดการขยะอย่างมีประสิทธิภาพ

ตัวชี้วัดตามแผนปฏิบัติการขยะมูลฝอยชุมชน “จังหวัดสะอาด” ประจำปี พ.ศ. 2569

1. ด้านการจัดการขยะต้นทาง

1.1 อปท. สนับสนุนให้ ออกล. ดำเนินการจัดกิจกรรมร่วมกับกลุ่ม “บวร” **100 %**

1.2 อปท. เปิดและดำเนินกิจกรรมของธนาคารขยะ **100 %**

1.3 จังหวัดมีการจัดทำและดำเนินการตามแผนขับเคลื่อนโครงการถังขยะเปียก ลดโลกร้อนของ อปท. **100 %**

1.4 อปท. มีการประสานความร่วมมือกับผู้ประกอบการในพื้นที่ในการส่งเสริมและสนับสนุนการลดหรือเลิกใช้โฟมและบรรจุภัณฑ์พลาสติกชนิดใช้ครั้งเดียวทิ้ง (Single - use plastics) **100 %**

1.5 อปท. มีกิจกรรมสร้างมูลค่าเพิ่มจากขยะรีไซเคิลชุมชน **100 %**

1.6 อปท. ดำเนินการสำรวจและจัดทำข้อมูลเบื้องต้นเกี่ยวกับการบริหารจัดการขยะ ตามกฎกระทรวงกำหนดอัตราค่าธรรมเนียมและยกเว้นค่าธรรมเนียมเกี่ยวกับการจัดการสิ่งปฏิกูลและมูลฝอย พ.ศ. 2567 **100 %**

2. ด้านการจัดการขยะกลางทาง

2.1 อปท. มีภาชนะรองรับขยะมูลฝอยแบบแยกประเภทในที่สาธารณะและ/หรือสถานที่ท่องเที่ยวทุกแห่ง **100 %**

2.2 อปท. มีการจัดเก็บขนขยะมูลฝอยหรือมาตรการจัดการ มูลฝอยแยกประเภท **100 %**

2.3 จังหวัดมีการจัดกิจกรรมส่งเสริมรองรับขยะรีไซเคิลของจังหวัด **100 %**

2.4 อปท. มีภาชนะของเสียอันตรายชุมชนไปยังจุดรวบรวมของเสียอันตรายของจังหวัด **100 %**

2.5 อปท. มีระบบหรือมาตรการรองรับการรวบรวมมูลฝอยติดเชื้อชุมชน **100 %**

3. ด้านการจัดการขยะปลายทาง

3.1 ขยะมูลฝอยชุมชนได้รับการจัดการอย่างถูกต้อง **80 %**

3.2 อปท. ในกลุ่มพื้นที่การจัดการมูลฝอย (Clusters) มีการจัดทำแผนบริหารจัดการขยะของกลุ่มพื้นที่ในการจัดการมูลฝอย (Clusters) และกลไกในการติดตามประเมินผลในการดำเนินการขับเคลื่อนแผนบริหารจัดการขยะของกลุ่มพื้นที่ในการจัดการมูลฝอย (Clusters) **100 %**

3.3 อปท. ดำเนินการปิดหรือปรับปรุงสถานที่กำจัดขยะมูลฝอยที่ไม่ถูกต้อง **65 %**

3.4 จังหวัดมีมาตรการสังกัดและรายงานผลการจัดการของเสียอันตรายชุมชน **100 %**

3.5 อปท. มีการบริหารจัดการมูลฝอยติดเชื้ออย่างถูกวิธี **100 %**

4. ด้านการบริหารจัดการ

4.1 จังหวัดมีการนำเสนอเรื่องการบริหารจัดการขยะ เข้าสู่วาระการประชุม คณะกรรมการจัดการสิ่งปฏิกูลและมูลฝอยจังหวัด หรือคณะกรรมการจังหวัด หรือที่ประชุมผู้บริหาร อปท. **100 %**

4.2 จังหวัดมีการซื้อขายคาร์บอนเครดิตจากโครงการถังขยะเปียก ลดโลกร้อนของ อปท. **100 %**

4.3 อปท. มีการบันทึกข้อมูลในระบบสารสนเทศด้านการจัดการขยะมูลฝอยของ อปท. [รายปี (มฝ.1) และรายเดือน (มฝ.2)] **100 %**



ตัวชี้วัดตามแผนปฏิบัติการจัดการขยะมูลฝอยชุมชน “จังหวัดสะอาด”

ประจำปี พ.ศ. ๒๕๖๙

เป้าประสงค์	เป้าหมาย (ร้อยละ)
๑. ด้านการจัดการขยะต้นทาง	
๑.๑ องค์การปกครองส่วนท้องถิ่นสนับสนุนให้อาสาสมัครท้องถิ่นรักษ์โลก ดำเนินการจัดกิจกรรมร่วมกับกลุ่ม “บวร”	๑๐๐
๑.๒ องค์การปกครองส่วนท้องถิ่นเปิดและดำเนินกิจกรรมของธนาคารขยะ	๑๐๐
๑.๓ จังหวัดมีการจัดทำและดำเนินการตามแผนขับเคลื่อนโครงการถังขยะเปียก ลดโลกร้อนขององค์การปกครองส่วนท้องถิ่น	๑๐๐
๑.๔ องค์การปกครองส่วนท้องถิ่นมีการประสานความร่วมมือกับผู้ประกอบการ ในพื้นที่ในการส่งเสริมและสนับสนุนการลดหรือเลิกใช้โฟมและบรรจุภัณฑ์พลาสติก ชนิดใช้ครั้งเดียวทิ้ง (Single – use plastics)	๑๐๐
๑.๕ องค์การปกครองส่วนท้องถิ่นมีกิจกรรมสร้างมูลค่าเพิ่มจากขยะรีไซเคิลชุมชน	๑๐๐
๑.๖ องค์การปกครองส่วนท้องถิ่นดำเนินการสำรวจและจัดทำข้อบัญญัติท้องถิ่น เกี่ยวกับการบริหารจัดการขยะ ตามกฎกระทรวงกำหนดอัตราค่าธรรมเนียมและ ยกเว้นค่าธรรมเนียมเกี่ยวกับการจัดการสิ่งปฏิกูลและมูลฝอย พ.ศ. ๒๕๖๗	๑๐๐
๒. ด้านการจัดการขยะกลางทาง	
๒.๑ องค์การปกครองส่วนท้องถิ่นมีภาชนะรองรับขยะมูลฝอยแบบแยกประเภทในที่ สาธารณะ และ/หรือสถานที่ท่องเที่ยวทุกแห่ง	๑๐๐
๒.๒ องค์การปกครองส่วนท้องถิ่นมีการจัดเก็บขนขยะมูลฝอยหรือมาตรการจัดการ มูลฝอยแยกประเภท	๑๐๐
๒.๓ จังหวัดมีการจัดกิจกรรมส่งเสริมรองรับขยะรีไซเคิลของจังหวัด	๑๐๐
๒.๔ องค์การปกครองส่วนท้องถิ่นมีการขนของเสียอันตรายชุมชนไปยังจุดรวบรวม ของเสียอันตรายของจังหวัด	๑๐๐
๒.๕ องค์การปกครองส่วนท้องถิ่นมีระบบหรือมาตรการรองรับการรวบรวมมูลฝอย ติดเชื้อชุมชน	๑๐๐
๓. ด้านการจัดการขยะปลายทาง	
๓.๑ ขยะมูลฝอยชุมชนได้รับการจัดการอย่างถูกต้อง	๘๐
๓.๒ องค์การปกครองส่วนท้องถิ่นในกลุ่มพื้นที่การจัดการมูลฝอย (Clusters) มีการจัดทำ แผนบริหารจัดการขยะของกลุ่มพื้นที่ในการจัดการมูลฝอย (Clusters) และกลไก ในการติดตามประเมินผลในการดำเนินการขับเคลื่อนแผนบริหารจัดการขยะของกลุ่ม พื้นที่ในการจัดการมูลฝอย (Clusters)	๑๐๐
๓.๓ องค์การปกครองส่วนท้องถิ่นดำเนินการปิดหรือปรับปรุงสถานที่กำจัดขยะมูล ฝอยที่ไม่ถูกต้อง	๖๕

เป้าประสงค์	เป้าหมาย (ร้อยละ)
๓.๔ จังหวัดมีมาตรการส่งกำจัดและรายงานผลการจัดการของเสียอันตรายชุมชน	๑๐๐
๓.๕ องค์กรปกครองส่วนท้องถิ่นมีการบริหารจัดการมูลฝอยติดเชื้ออย่างถูกวิธี	๑๐๐
เป้าประสงค์	เป้าหมาย (ร้อยละ)
๔. ด้านการบริหารจัดการ	
๔.๑ จังหวัดมีการนำเสนอเรื่องการบริหารจัดการขยะ เข้าสู่วาระการประชุมคณะกรรมการจัดการสิ่งปฏิกูลและมูลฝอยจังหวัด หรือคณะกรรมการจังหวัด หรือที่ประชุมผู้บริหารองค์กรปกครองส่วนท้องถิ่น	๑๐๐
๔.๒ จังหวัดมีการซื้อขายคาร์บอนเครดิตจากโครงการถึงขยะเปียก ลดโลกร้อนขององค์กรปกครองส่วนท้องถิ่น	๑๐๐
๔.๓ องค์กรปกครองส่วนท้องถิ่นมีการบันทึกข้อมูลในระบบสารสนเทศด้านการจัดการขยะมูลฝอยขององค์กรปกครองส่วนท้องถิ่น [รายปี (มฝ.๑) และรายเดือน (มฝ.๒)]	๑๐๐

มาตรการ แนวทาง และกิจกรรมการดำเนินการเพื่อนำไปสู่เป้าหมายการปฏิบัติ

เป้าหมายของ มท.	กิจกรรมหลัก*	หน่วยงานรับผิดชอบหลัก	หน่วยงานสนับสนุน
<p>๑. ด้านการจัดการขยะต้นทาง</p> <p>๑.๑ องค์การปกครองส่วนท้องถิ่น สนับสนุนให้อาสาสมัครท้องถิ่นรักษ์โลกดำเนินการจัดกิจกรรมร่วมกับกลุ่ม “ปวร”</p>	<p>๑. การดำเนินงานระดับองค์การปกครองส่วนท้องถิ่น</p> <p>๑.๑ จัดประชุมคณะกรรมการเครือข่ายอาสาสมัครท้องถิ่นรักษ์โลก เพื่อจัดทำแผนปฏิบัติงานในการจัดกิจกรรมอาสาสมัครท้องถิ่นรักษ์โลก ประจำปีงบประมาณ พ.ศ. ๒๕๖๙ ภายในเดือนธันวาคม ๒๕๖๘</p> <p>๑.๒ ดำเนินการจัดกิจกรรมของอาสาสมัครท้องถิ่นรักษ์โลกในงบประมาณ พ.ศ. ๒๕๖๙ ตามแผนปฏิบัติงานคณะกรรมการเครือข่ายอาสาสมัครท้องถิ่นรักษ์โลก ที่ได้จัดทำตามข้อ ๑.๑</p> <p>๑.๓ คณะกรรมการเครือข่ายอาสาสมัครท้องถิ่นรักษ์โลกสรุปผลการดำเนินงานตามแผนปฏิบัติงานคณะกรรมการเครือข่ายอาสาสมัครท้องถิ่นรักษ์โลก รายงานองค์กรปกครองส่วนท้องถิ่น พร้อมทั้งปิดประกาศให้ประชาชนทราบภายในเดือนกันยายน ๒๕๖๙</p> <p>๑.๔ ให้องค์การบริหารส่วนจังหวัดพิจารณาส่งเสริมและสนับสนุนการดำเนินงานของอาสาสมัครท้องถิ่นรักษ์โลก ในภาพรวมของจังหวัด ตามระเบียบกระทรวงมหาดไทย ว่าด้วยอาสาสมัครท้องถิ่นรักษ์โลก พ.ศ. ๒๕๖๑ ข้อ ๑๗ เช่น การสนับสนุนให้เกิดเครือข่ายอาสาสมัครท้องถิ่นรักษ์โลกระดับจังหวัด และการจัดกิจกรรมระดับจังหวัด</p>	<p>- อบท. - จังหวัด</p>	<p>- มท. - ภาคเอกชน - ภาคประชาชน - ภาคศาสนา - สถานศึกษาระดับต่าง ๆ</p>

เป้าหมายของ มท.	กิจกรรมหลัก*	หน่วยงานรับผิดชอบหลัก	หน่วยงานสนับสนุน
	<p>๒. การดำเนินงานระดับจังหวัด</p> <p>๒.๑ ให้จังหวัดติดตามผลการดำเนินงานขององค์กรปกครองส่วนท้องถิ่น ตามข้อ ๑ ให้เป็นไปตามเป้าหมายที่กำหนด ซึ่งสามารถพิจารณาใช้แบบติดตามการจัดกิจกรรมระดับองค์กรปกครองส่วนท้องถิ่นในการติดตามผลการดำเนินงานดังกล่าว โดยให้องค์กรปกครองส่วนท้องถิ่นดำเนินการให้แล้วเสร็จภายในวันที่ ๓๐ กันยายน ๒๕๖๙</p> <p>๒.๒ ให้จังหวัดจัดกิจกรรมสัปดาห์การขับเคลื่อนเครือข่ายอาสาสมัครท้องถิ่นรักษ์โลกระดับจังหวัด โดยร่วมกับองค์การบริหารส่วนจังหวัด และภาคีเครือข่ายในเขตพื้นที่ ภายใต้ชื่องาน “ LVE Week เครือข่าย อดล. ร่วมใจ ขับเคลื่อนสิ่งแวดล้อมไทยยั่งยืน” ในระหว่างวันที่ ๑ - ๑๕ กุมภาพันธ์ ๒๕๖๙</p> <p>๒.๓ ให้จังหวัดรวบรวมผลการดำเนินงานตามแบบรายการจัดกิจกรรมระดับจังหวัดให้กรมส่งเสริมการปกครองท้องถิ่นทราบ ภายในวันที่ ๒๑ มีนาคม ๒๕๖๙</p> <p>ทั้งนี้ ให้องค์กรปกครองส่วนท้องถิ่นพิจารณาจัดกิจกรรมให้สอดคล้องกับกลุ่มเป้าหมายทั้ง ๓ กลุ่ม ได้แก่ บ้าน วัด โรงเรียน โดยมีกิจกรรมที่ดำเนินการร่วมกับครัวเรือน ศาสนา/ศาสนสถานที่เคยพบกันอยู่ในชุมชน และกิจกรรมร่วมกับนักเรียนหรือเยาวชนในพื้นที่สถานศึกษาต่าง ๆ</p>		

เป้าหมายของ มท.	กิจกรรมหลัก*	หน่วยงานรับผิดชอบหลัก	หน่วยงานสนับสนุน
<p>๑.๒ องค์กรปกครองส่วนท้องถิ่นเปิดและดำเนินกิจกรรมของธนาคารขยะ</p>	<p>จังหวัดพิจารณาการจัดกระบวนการในการติดตามประเมินผลการจัดทำธนาคารขยะ โดยกำหนดให้มีการคัดเลือกธนาคารขยะที่มีความโดดเด่นในระดับอำเภอ เพื่อถอดบทเรียนและแลกเปลี่ยนประสบการณ์ระหว่างหมู่บ้านชุมชนที่ได้ดำเนินการ และขยายผลความสำเร็จไปยังพื้นที่ข้างเคียง ในรูปแบบขององค์กรคัดเลือกธนาคารขยะในพื้นที่ระดับอำเภอที่มีการบริหารจัดการที่ดีและเหมาะสมในการเป็นต้นแบบ ระดับอำเภอได้มากกว่า ๑ แห่ง ใน ๑ อำเภอ</p>	<p>- อปท. - จังหวัด</p>	<p>- สถจ. - สถจ. - ทสจ. - ภาคเอกชน - ภาคประชาชน</p>
<p>๑.๓ จังหวัดมีการจัดทำและดำเนินการตามแผนขับเคลื่อนโครงการถังขยะเปียก ลดโลกร้อนขององค์กรปกครองส่วนท้องถิ่น ระดับจังหวัด และรายงานให้กรมส่งเสริมการปกครองท้องถิ่นทราบภายในระยะเวลาที่กำหนด</p> <p>๒. จังหวัดมีการแจ้งแผนการขับเคลื่อนโครงการถังขยะเปียก ลดโลกร้อนขององค์กรปกครองส่วนท้องถิ่น ระดับจังหวัด ให้องค์กรปกครองส่วนท้องถิ่นดำเนินการตามแผนฯ</p> <p>๓. จังหวัดมีการจัดประชุมซักซ้อมเพื่อสร้างความเข้าใจการดำเนินงานตามแผนการขับเคลื่อนโครงการถังขยะเปียก ลดโลกร้อนขององค์กรปกครองส่วนท้องถิ่น ระดับจังหวัด ให้องค์กรปกครองส่วนท้องถิ่นทราบ</p>	<p>๑. จังหวัดมีการจัดทำร่างแผนการขับเคลื่อนโครงการถังขยะเปียก ลดโลกร้อนขององค์กรปกครองส่วนท้องถิ่น ระดับจังหวัด และรายงานให้กรมส่งเสริมการปกครองท้องถิ่นทราบภายในระยะเวลาที่กำหนด</p> <p>๒. จังหวัดมีการแจ้งแผนการขับเคลื่อนโครงการถังขยะเปียก ลดโลกร้อนขององค์กรปกครองส่วนท้องถิ่น ระดับจังหวัด ให้องค์กรปกครองส่วนท้องถิ่นดำเนินการตามแผนฯ</p> <p>๓. จังหวัดมีการจัดประชุมซักซ้อมเพื่อสร้างความเข้าใจการดำเนินงานตามแผนการขับเคลื่อนโครงการถังขยะเปียก ลดโลกร้อนขององค์กรปกครองส่วนท้องถิ่น ระดับจังหวัด ให้องค์กรปกครองส่วนท้องถิ่นทราบ</p>	<p>- สถจ.</p>	<p>- สถจ. - อปท. - ภาคเอกชน - ภาคประชาชน</p>

เป้าหมายของ มท.	กิจกรรมหลัก*	หน่วยงานรับผิดชอบหลัก	หน่วยงานสนับสนุน
	<p>๑. องค์การปกครองส่วนท้องถิ่นทุกแห่งมีการลงพื้นที่สำรวจการจัดทำถังขยะเปียกของครัวเรือนและมีการรายงานผลให้จังหวัดทราบ</p> <p>๒. องค์การปกครองส่วนท้องถิ่นทุกแห่งมีการบันทึกข้อมูลการจัดทำถังขยะเปียก ลดโลกร้อน ในระบบสารสนเทศด้านการจัดการขยะมูลฝอยขององค์กรปกครองส่วนท้องถิ่น (DLA Waste) ในทุกเดือน (ต.ค. ๖๗ - มี.ค. ๖๘) ถูกต้อง ครบถ้วน และเป็นปัจจุบัน</p>	<p>- อบท.</p> <p>- สถจ.</p> <p>- สถจ.</p>	<p>- สถจ.</p> <p>- อบท.</p> <p>- ภาคเอกชน</p> <p>- ภาคประชาชน</p>
<p>๑.๔ องค์การปกครองส่วนท้องถิ่นมีความร่วมมือกับผู้ประกอบการใน การส่งเสริมพื้นที่ในการส่งเสริม และสนับสนุนการตลาด หรือเลิกใช้โฟมและบรรจุภัณฑ์พลาสติกชนิดใช้ครั้งเดียวทิ้ง (Single – use plastics)</p>	<p>องค์การปกครองส่วนท้องถิ่นมีกิจกรรมในการเสริมสร้างความตระหนักและความรับผิดชอบของผู้บริโภคให้มีการปรับเปลี่ยนพฤติกรรม และมีส่วนร่วมในการเลิกใช้โฟม การลด คัดแยก และนำขยะกลับมาใช้ใหม่ โดยเฉพาะพลาสติกแบบใช้ครั้งเดียวทิ้ง (single – use plastics) ขยะอาหาร (food waste) และความรู้เกี่ยวกับการกำจัดขยะหรือของเหลือใช้หรือจัดกิจกรรมในหน่วยงานราชการ ระดับจังหวัด ระดับอำเภอ และระดับองค์กรปกครองส่วนท้องถิ่น รวมไปถึงตลาด โรงเรียน โรงพยาบาล งานกิจกรรม และเทศกาล (event) โดยให้องค์กรปกครองส่วนท้องถิ่นประสานความร่วมมือกับผู้ประกอบการในพื้นที่ ที่ลดหรือเลิกใช้โฟมและบรรจุภัณฑ์พลาสติกชนิดใช้ครั้งเดียวทิ้ง (Single – use plastics) ผ่านกิจกรรมต่าง ๆ ประกอบด้วย</p> <p>๑) องค์กรปกครองส่วนท้องถิ่นสำรวจ จัดทำบัญชีร้านค้าผู้ประกอบการที่มีการใช้วัสดุบรรจุภัณฑ์</p>	<p>- อบท.</p> <p>- จังหวัด</p> <p>- ผู้ประกอบการ/ภาคเอกชน</p>	<p>- สถจ.</p> <p>- สถจ.</p> <p>- ภาคประชาชน</p> <p>- ภาคประชาสังคม</p>

เป้าหมายของ มท.	กิจกรรมหลัก*	หน่วยงานรับผิดชอบหลัก	หน่วยงานสนับสนุน
	<p>๒) องค์กรปกครองส่วนท้องถิ่น หน่วยงานประชาชนสัมพันธ์ จัดอบรมให้ความรู้เกี่ยวกับการจัดการขยะมูลฝอย โดยเฉพาะการลดหรือเลิกใช้โฟมและบรรจุภัณฑ์พลาสติกชนิดใช้ครั้งเดียวทิ้ง (Single – use plastics) เชิญชวนร้านค้า/ผู้ประกอบการ ลดหรือเลิกใช้โฟมและบรรจุภัณฑ์พลาสติกชนิดใช้ครั้งเดียวทิ้ง (Single – use plastics) โดยองค์กรปกครองส่วนท้องถิ่นอาจพิจารณาใช้มาตรการเสริมแรงจูงใจ เช่น การออกไปประกาศยกย่องร้านค้า/ร้านอาหารสีเขียว</p> <p>๔) จัดกิจกรรมพิเศษในการเสริมสร้างความรู้ตระหนักและความรับผิดชอบต่อการจัดการขยะมูลฝอย เช่น เดิน-วิ่งลดขยะ ท่องเที่ยวเชิงนิเวศไม่ก่อมลพิษ จัดหลักสูตรพหุวิชาการบริหารจัดการขยะของจังหวัด</p>		
๑.๕ องค์กรปกครองส่วนท้องถิ่นมีกิจกรรมสร้างมูลค่าเพิ่มจากขยะรีไซเคิลชุมชน		- สถจ. - อปท.	- สถจ. - ภาคเอกชน - ภาคประชาชน
๑.๖ องค์กรปกครองส่วนท้องถิ่นดำเนินการสำรวจ และจัดทำข้อมูลฐานข้อมูลขยะรีไซเคิลชุมชน	<p>ตามที่ มท. มีหนังสือด่วนที่สุดที่ มท ๐๘๐๔๕/ว ๑๒๘๐๗ ลงวันที่ ๑๑ ธันวาคม พ.ศ. ๒๕๖๗ แจ้งกฎกระทรวงกำหนดอัตราค่าธรรมเนียมและยกเว้นค่าธรรมเนียมเกี่ยวกับกาจัดการสิ่งปฏิกูลและมูลฝอย พ.ศ. ๒๕๖๗ โดยมีการกำหนดอัตราค่าธรรมเนียมในการเก็บ ขน และกำจัดขยะรีไซเคิลใหม่ และเมื่อวันที่ ๒๒ พฤศจิกายน พ.ศ. ๒๕๖๗ ได้มีหนังสือด่วนที่สุด ที่ มท ๐๘๐๔๕/ว</p>	- อปท. - ภาคประชาชน	- สถจ. - สถจจ. - สถจอ.

เป้าหมายของ มท.	กิจกรรมหลัก*	หน่วยงานรับผิดชอบหลัก	หน่วยงานสนับสนุน
<p>อัตราค่าธรรมเนียมและยกเว้นค่าธรรมเนียมเกี่ยวกับการจัดการสิ่งปฏิกูลและมูลฝอย พ.ศ. ๒๕๖๗</p>	<p>๑๐๔๔๙ ลงวันที่ ๑๔ พฤศจิกายน พ.ศ. ๒๕๖๘ แจ้งกฎกระทรวงกำหนดอัตราค่าธรรมเนียมและยกเว้นค่าธรรมเนียมเกี่ยวกับการจัดการสิ่งปฏิกูลและมูลฝอย (ฉบับที่ ๒) พ.ศ. ๒๕๖๘ โดยมีสาระสำคัญเป็นการเลื่อนกำหนดการใช้บังคับเฉพาะข้อ ๔ ข้อ ๕ และข้อ ๖ ของกฎกระทรวงข้างต้น</p> <p>องค์กรปกครองส่วนท้องถิ่นจึงต้องมีการดำเนินงานที่เกี่ยวข้องกับการเตรียมความพร้อมต่อการกำหนดอัตราค่าธรรมเนียมตามกฎหมายฯ อีกครั้ง โดยเป็นการสำรวจความคิดเห็นของประชาชนในพื้นที่และสร้างความรู้ความเข้าใจต่อการเปลี่ยนแปลงอัตราค่าธรรมเนียมในฐานะการมีส่วนร่วมของประชาชนประเภทหนึ่ง</p>		
๒. ด้านการจัดการขยะกลางทาง			
<p>๒.๑ องค์กรปกครองส่วนท้องถิ่น ร้อยละ ๑๐๐ มีภาชนะรองรับขยะมูลฝอยแบบแยกประเภทในที่สาธารณะ และ/หรือ สถานที่ท่องเที่ยวทุกแห่ง</p>	<p>(๑) สำรวจจวนสาธารณะและสถานที่ท่องเที่ยวในพื้นที่รับผิดชอบ เพื่อประเมินสถานการณ์และเตรียมการจัดทำภาชนะรองรับขยะมูลฝอย</p> <p>(๒) จัดทำภาชนะรองรับขยะมูลฝอยแบบแยกประเภทในสวนสาธารณะและสถานที่ท่องเที่ยวในพื้นที่รับผิดชอบให้ครบทุกแห่ง</p> <p>(๓) จัดหายานพาหนะขนขยะมูลฝอยและพนักงานประจำรถให้เพียงพอกับปริมาณขยะมูลฝอยที่เกิดขึ้น</p>	<p>- อปท.</p> <p>- อปท.</p> <p>- อปท.</p>	<p>- สถจ. - ภาคเอกชน/ภาคประชาชน</p> <p>- สถจ. - ภาคเอกชน/ภาคประชาชน</p> <p>- สถจ. - สถ. - ภาคเอกชน/ภาคประชาชน</p>

เป้าหมายของ มท.	กิจกรรมหลัก*	หน่วยงานรับผิดชอบหลัก	หน่วยงานสนับสนุน
	(๔) ตรวจสอบและป้องกันไม่ให้ขยะมูลฝอย น้ำ หรือสิ่งอื่นที่เกิดจากการขนขยะมูลฝอยตกหล่น รั่วไหลออกจากรถเก็บขนขยะมูลฝอย	- อปท.	- สถจจ. - ภาคเอกชน/ภาคประชาชน
	(๕) การทำความสะอาดยานพาหนะให้มีความสะอาดเป็นประจำทุกครั้งที่มีการขนขยะ	- อปท.	- สถจจ. - ภาคเอกชน/ภาคประชาชน
๒.๒ องค์การปกครองส่วนท้องถิ่นมีกรอบของประเภท เช่น มีการกำหนดวัน เวลา สถานที่ ประเภทของขยะมูลฝอย (เช่น ขยะมูลฝอยทั่วไป ขยะมูลฝอยอินทรีย์ ขยะมูลฝอยนำกลับมาใช้ใหม่ ฯลฯ รวมถึงเส้นทางเก็บและขนมูลฝอย	(๑) องค์การปกครองส่วนท้องถิ่นมีการเก็บขนขยะแยกประเภท เช่น มีการกำหนดวัน เวลา สถานที่ ประเภทของขยะมูลฝอย (เช่น ขยะมูลฝอยทั่วไป ขยะมูลฝอยอินทรีย์ ขยะมูลฝอยนำกลับมาใช้ใหม่ ฯลฯ รวมถึงเส้นทางเก็บและขนมูลฝอย มีการกำหนดวัน เวลา สถานที่ และเส้นทางเก็บขน โดยสามารถทำเป็นปฏิทินการเก็บขน มีการเก็บขนแบบแยกประเภท ตามพระราชบัญญัติรักษาความสะอาดและความเรียบร้อยของบ้านเมือง พ.ศ. ๒๕๓๕ และแก้ไขเพิ่มเติม (ฉบับที่ ๒) พ.ศ. ๒๕๖๐ ข้อ ๙ หรือจะต้องออกมาตรการในการจัดการขยะมูลฝอยชุมชนแยกประเภท	- อปท.	- ภาคเอกชน/ภาคประชาชน
	(๒) มีการรับฟังความคิดเห็นของประชาชน โดยการทำประชาพิจารณ์ (Public Hearing) เพื่อแจ้งให้ประชาชนใน อปท. ทราบโดยทั่วกัน	- อปท.	- ภาคเอกชน/ภาคประชาชน
	(๓) จัดเตรียมยานพาหนะ และเส้นทางการเก็บขนขยะให้เหมาะสมสำหรับรถเก็บขนขยะแยกประเภท	- อปท.	- สถจจ. - ทสจ.

เป้าหมายของ มท.	กิจกรรมหลัก*	หน่วยงานรับผิดชอบหลัก	หน่วยงานสนับสนุน
<p>๒.๓ จังหวัดมีการจัดกิจกรรมส่งเสริมรองรับขยะรีไซเคิลของจังหวัด</p>	<p>จังหวัดมีการจัดกิจกรรมส่งเสริมสนับสนุนให้ประชาชนคัดแยกขยะรีไซเคิล และสนับสนุนการนำแนวคิดระบบเศรษฐกิจหมุนเวียนมาใช้ในการจัดการสิ่งปฏิกูลและมูลฝอยภายใต้หลักการ ๓Rs หรือ ๓ ช: คือ ใช้น้อยลง ใช้ซ้ำ นำกลับมาใช้ใหม่ และรณรงค์สร้างการรับรู้ และจิตสำนึกให้ประชาชนในทุกพื้นที่มีส่วนร่วมในการลดปริมาณขยะมูลฝอยชุมชนและคัดแยกขยะที่สามารถนำไปรีไซเคิลได้ พัฒนาสู่การสร้างมูลค่าเพิ่ม หรือสวัสดิการด้านต่างๆ และทำให้การจัดการขยะมูลฝอยมีประสิทธิภาพและยั่งยืน เช่น</p> <p>๑) นวัตกรรมรับซื้อขยะรีไซเคิล โดยกำหนดวัน เวลา สถานที่ และจัดรับซื้อขยะ</p> <p>๒) มีแอปพลิเคชันที่เอื้อต่อการซื้อขายขยะรีไซเคิล</p> <p>๓) มีการทำความร่วมมือ/ตกลง ในการรับซื้อขยะขยะรีไซเคิลกับหน่วยงานหรือองค์กรที่มีความสนใจ</p> <p>๔) จัดกิจกรรมระดับจังหวัดที่ส่งเสริมให้มีการนำขยะรีไซเคิลมาจัดการร่วมกัน เช่น ทอดผ้าป่าขยะ ตลาดนัดรีไซเคิล</p>	<p>- สถจ.</p>	<p>- สถจ.</p> <p>- ภาคเอกชน/ภาคประชาชน</p>
<p>๒.๓ องค์กรปกครองส่วนท้องถิ่นมีการขนของเสียอันตรายชุมชนไปยังจุดรวบรวมของเสียอันตรายของจังหวัด หรือมีการนำส่งไปกำจัด</p>	<p>(๑) จัดให้มีจุดรวบรวมหรือถังขยะอันตรายชุมชนอย่างน้อยหมู่บ้าน/ชุมชนละ ๑ แห่ง</p>	<p>- อปท.</p>	<p>- สถจ.</p> <p>- สถจ.</p> <p>- อบจ.</p> <p>- ภาคเอกชน/ภาคประชาชน</p>
<p>๒.๓ องค์กรปกครองส่วนท้องถิ่นมีการขนของเสียอันตรายของจังหวัด หรือมีการนำส่งไปกำจัด</p>	<p>(๒) การขนขยะอันตรายชุมชนไปยังจุดรวบรวมขยะอันตรายของจังหวัด เพื่อรวบรวมและนำส่งไปกำจัดต่อไป</p>	<p>- อปท.</p>	<p>- สถจ.</p> <p>- อบจ.</p> <p>- ภาคเอกชน/ภาคประชาชน</p>

เป้าหมายของ มท.	กิจกรรมหลัก*	หน่วยงานรับผิดชอบหลัก	หน่วยงานสนับสนุน
<p>อย่างถูกต้องตามหลักวิชาการ</p>	<p>(๓) มีการประชาสัมพันธ์ให้ความรู้กับประชาชนในชุมชนและผู้ประกอบการในท้องถิ่น เกี่ยวกับขยะอันตรายชุมชนประเภทต่างๆ การจัดการขยะอันตรายชุมชนจากกรังหรือกำจัดขยะอันตรายชุมชนไม่ถูกต้องตามหลักวิชาการ และจัดรวบรวมขยะอันตรายของชุมชน</p>	<p>- อปท.</p>	<p>- สถจ. - อบจ.</p>
<p>๒.๔ องค์การปกครองส่วนท้องถิ่นมีระบบหรือมาตรการรองรับการรวบรวมมูลฝอยติดเชื้อชุมชน</p>	<p>(๔) มีการกำหนดวัน เวลา สถานที่ และเส้นทางเก็บขยะอันตรายชุมชน โดยสามารถทำเป็นปฏิทินการเก็บขนพร้อมทั้งแจ้งให้ประชาชนในชุมชนทราบ</p> <p>(๑) มีระบบหรือมาตรการรองรับการรวบรวมมูลฝอยติดเชื้อชุมชน เช่น องค์การปกครองส่วนท้องถิ่นดำเนินการเก็บขน กำจัดมูลฝอยติดเชื้อ หรือมีความร่วมมือกับโรงพยาบาลส่งเสริมสุขภาพตำบลในการจัดการมูลฝอยติดเชื้อ</p>	<p>- อปท.</p>	<p>- สถจ. - สถจจ. - ภาคเอกชน/ภาคประชาชน</p>
	<p>(๒) กำหนดจุดรับขยะติดเชื้อชุมชน หรือจัดทำที่พักขยะและขนส่งไปยังโรงพยาบาลชุมชนเพื่อนำไปกำจัด หรือจัดทำที่พักขยะและใช้บริษัทเอกชนไปกำจัด</p>	<p>- อปท.</p>	<p>- สถจ. , สถจจ. - สถจจ. - รพ.สต - ภาคเอกชน - ภาคประชาชน</p>

เป้าหมายของ มท.	กิจกรรมหลัก*	หน่วยงานรับผิดชอบหลัก	หน่วยงานสนับสนุน
<p>๓. ด้านการจัดการขยะปลายทาง</p> <p>๓.๑ ขยะมูลฝอยชุมชนได้รับการจัดการอย่างถูกต้อง</p>	<p>(๑) อปท. จัดอบรมการสร้างนวัตกรรมสิ่งประดิษฐ์จากขยะแก่ประชาชนเพื่อสร้างแรงบันดาลใจ เช่น โซฟาลังขยะโต๊ะเก้าอี้เครื่องใช้ภายในบ้านจากไม้เก่า ไม้กวาดจากเศษพลาสติก เต่าเผ่าไร้ควัน การทำสารบำรุงดินจากไส้เดือนดิน เป็นต้น</p> <p>(๒) อปท. จัดกิจกรรมสร้างจิตสำนึกให้ประชาชนเห็นคุณค่าของขยะก่อนนำไปทิ้งอย่างไร้ประโยชน์ เช่น ผ้าป่าขยะรีไซเคิล การส่งเรือเก็บขยะ กิจกรรม Big Cleaning Day กิจกรรมทำสารบำรุงดิน น้ำหมักชีวภาพ กิจกรรมรณรงค์ขอของเก่าสีเขียว กิจกรรมธนาคารขยะชุมชน ธนาคารขยะโรงเรียน ศูนย์รีไซเคิลชุมชน กิจกรรมขยะแลกไข่/สิ่งของ กิจกรรมตลาดนัดมีสอง เป็นต้น</p> <p>(๓) สถานศึกษาและศูนย์พัฒนาเด็กเล็ก ในสังกัด อปท. และโรงเรียนในสังกัด สพฐ. ตลอดจนสถาบันการศึกษาในพื้นที่ จัดกิจกรรมให้ความรู้ ๓ Rs หรือ ๓ ข. ให้แก่เด็กนักเรียน และนักศึกษา เช่น วิชาการลดปริมาณขยะและคัดแยกขยะ การนำขยะมูลฝอยกลับมาใช้ประโยชน์ เป็นต้น ทั้งนี้ ให้มีการอำนวยความสะดวกให้แก่โรงเรียน สถานศึกษา วัด หรือหน่วยงานราชการในพื้นที่ โดยการจัดตั้งภาชนะรองรับแบบแยกประเภท เพื่อเป็นการส่งเสริมให้มีการคัดแยกขยะ</p>	<p>- อปท. - หมู่บ้าน/ชุมชน</p> <p>- อปท.</p> <p>- สถานศึกษาในสังกัด อปท. ทุกแห่ง - อปท.</p>	<p>- จังหวัด - สจจ. - ภาคเอกชน - ภาคประชาชน</p> <p>- จังหวัด - สจจ. - ภาคเอกชน - ภาคประชาชน</p> <p>- สจจ. - ภาคเอกชน - ภาคประชาชน</p>

เป้าหมายของ มท.	กิจกรรมหลัก*	หน่วยงานรับผิดชอบหลัก	หน่วยงานสนับสนุน
	(๔) ขอความร่วมมือ “ประชารัฐ” ตั้งแต่ภาคราชการ ภาคเอกชน ภาคการศึกษา ภาคศาสนา ภาคประชาสังคม/ภาคประชาชน (ทั้งในกรุงเทพมหานครและต่างจังหวัด) ร่วมดำเนินการขับเคลื่อนการจัดกิจกรรมลดการใช้ถุงพลาสติก โฟม และบรรจุภัณฑ์ใช้ครั้งเดียว	- สถ. - อปท.	- ทุกหน่วยงานในสังกัด มท. - ภาคเอกชน - ภาคประชาชน
	(๕) สนับสนุนให้มีการจัดกิจกรรมที่ให้ผู้คัดแยกขยะมูลฝอยรายย่อย เช่น ชาวเล้ง ร้านค้าของเก่า เครือข่ายชุมชน เข้ามาบริการในหมู่บ้าน/ชุมชน	- อปท.	- ปค. - สถ. - ภาคเอกชน - ภาคประชาชน
	(๖) อปท. ร่วมกับกักัน ผู้ใหญ่บ้าน จัดการรวมกลุ่มประชาชนที่สมัครใจตั้งเป็นกลุ่มบริหารจัดการขยะ และจัดทำสถานที่ทำการกลุ่ม รวมทั้งนัดหมายผู้ค้าของเก่ารับซื้อหรือกลุ่มจัดกิจกรรมแลกเปลี่ยนขยะเป็นเงินหรือสิ่งของที่มิมูลค่า อย่างน้อยเดือนละ ๑ ครั้ง	- อปท.	- ปค. - สถจ. - ภาคเอกชน - ภาคประชาชน
	(๗) ส่งเสริมและสนับสนุนให้สถานประกอบการภาคเอกชน ลด ละ เลิก การใช้ถุงพลาสติกและโฟม หรือนำถุงพลาสติกและโฟมกลับมาใช้ประโยชน์ หรือขอความร่วมมือจากภาคเอกชนไม่ใช้ถุงพลาสติกใส่สินค้าและให้สร้างแรงจูงใจให้แก่ประชาชนในการใช้ถุงผ้าแทน	- อปท.	- จังหวัด - หอการค้าจังหวัด - สภาอุตสาหกรรมจังหวัด - ภาคเอกชน - ภาคประชาชน
	(๘) จัดตั้งศูนย์แลกเปลี่ยนเรียนรู้การจัดการขยะมูลฝอยชุมชน	- อปท.	- จังหวัด - ภาคเอกชน - ภาคประชาชน
	(๙) ปรับปรุงสถานที่กำจัดขยะมูลฝอยที่ดำเนินการไม่ถูกต้อง ให้มีการจัดการขยะมูลฝอยอย่างถูกต้อง	- อปท.	- สถจ. - ทสจ.

เป้าหมายของ มท.	กิจกรรมหลัก*	หน่วยงานรับผิดชอบหลัก	หน่วยงานสนับสนุน
	<p>โดยกระบวนการต่างๆ ดังนี้ การฝังกลบเชิงวิศวกรรม (Engineer Landfill) การฝังกลบอย่างถูกหลักสุขาภิบาล (Sanitary Landfill) เทคโนโลยีระบบกำจัดมลพิษทางอากาศ การแปรรูปเพื่อผลิตพลังงาน (WTE) การหมักปุ๋ย (Compost) การแปรรูปขยะเป็นเชื้อเพลิง (RDF) การกำจัดขยะมูลฝอยแบบเชิงกล - ชีวภาพ (MBT) การฝังกลบแบบเทกองควบคุม (Control Dump) ขนาดน้อยกว่า ๕๐ ตัน/วัน และขนาดมากกว่า ๑๐๐ ตัน/วัน ที่มีระบบกำจัดอากาศเสีย</p>		<ul style="list-style-type: none"> - สคพ. - คพ. - ภาคเอกชน/ภาคประชาชน
	<p>(๑๐) รวบรวมตัวเลขปริมาณขยะที่ อบท. เก็บขนไปกำจัด ที่ระบบกำจัด หรือประสานขอตัวเลขปริมาณที่บ่อหรือระบบกำจัดของเอกชนที่ อบท. จัดเก็บ/ขน/กำจัด จัดทำเป็นฐานข้อมูลการจัดการขยะมูลฝอยของ อบท. และรายงานข้อมูลผ่านระบบสารสนเทศ สด. รวมทั้งรายงานข้อมูลผ่าน สดจ. เพื่อรวบรวมให้สำนักงานสิ่งแวดล้อมและควบคุมมลพิษที่ ๑ - ๑๖ (สคพ.) รายงานข้อมูลผ่านระบบสารสนเทศของกรมควบคุมมลพิษ</p>	<ul style="list-style-type: none"> - อบท. 	<ul style="list-style-type: none"> - สดจ. - ทสจ. - สคพ. - คพ. - ภาคเอกชน/ภาคประชาชน
	<p>(๑๑) ในกรณีพื้นที่นั้นๆ ไม่มีระบบการให้บริการจัดเก็บขยะมูลฝอย ให้ อบท. ส่งเสริมประชาชนกำจัดขยะมูลฝอยภายในครัวเรือนอย่างถูกต้องตามหลักวิชาการ โดยคำนึงความเหมาะสมของพื้นที่ ไม่ก่อให้เกิดมลพิษ และผลกระทบต่อสิ่งแวดล้อม</p>	<ul style="list-style-type: none"> - อบท. 	<ul style="list-style-type: none"> - สด. - ทสจ. - สคพ. - ภาคเอกชน/ภาคประชาชน

เป้าหมายของ มท.	กิจกรรมหลัก*	หน่วยงานรับผิดชอบหลัก	หน่วยงานสนับสนุน
<p>๓.๒ องค์กรปกครองส่วนท้องถิ่นในกลุ่มพื้นที่การจัดการมูลฝอย (Clusters) มีการจัดทำแผนบริหารจัดการขยะของชุมชนที่ในการจัดการมูลฝอย (Clusters) อย่างมีมาตรฐาน และถูกต้องตามหลักวิชาการ ทั้งนี้ การดำเนินการต้องสอดคล้องกับการบริหารจัดการขยะมูลฝอยในภาพรวมของจังหวัดด้วย และเพื่อเป็นการขับเคลื่อนแผนบริหารจัดการขยะของกลุ่มพื้นที่ในการจัดการมูลฝอย (Clusters) ให้เกิดประสิทธิภาพ ให้เจ้าภาพกลุ่มพื้นที่ฯ พิจารณาจัดให้มีกลไกในการติดตามประเมินผลในการดำเนินงานการขับเคลื่อนแผนบริหารจัดการขยะของกลุ่มพื้นที่ในการจัดการมูลฝอย เช่น</p> <p>๑) ให้มีการรายงานสถานการณ์ดำเนินงานตามแผนบริหารจัดการขยะของกลุ่มพื้นที่ในการจัดการมูลฝอย (Clusters) ทุก ๆ ๓ เดือน</p> <p>๒) องค์กรปกครองส่วนท้องถิ่นมีการบูรณาการความร่วมมือกับหน่วยงานที่เกี่ยวข้อง เช่น นิเทศให้คำแนะนำหรือตรวจเยี่ยมการดำเนินงานในพื้นที่</p> <p>๓) มีการกำหนดประเด็นในการขับเคลื่อนแผนบริหารจัดการขยะของกลุ่มพื้นที่ในการจัดการมูลฝอย (Clusters) ในการประชุมกลุ่มพื้นที่ในการจัดการมูลฝอย (Clusters)</p>	<p>อปท. ในพื้นที่ในการจัดการมูลฝอย (Clusters) มีความร่วมมือ รวมถึงการวางระบบขนขยะมูลฝอยไปไปยัง อปท. เจ้าภาพของกลุ่มพื้นที่ในการจัดการมูลฝอย (Clusters) อย่างมีมาตรฐาน และถูกต้องตามหลักวิชาการ ทั้งนี้ การดำเนินการต้องสอดคล้องกับการบริหารจัดการขยะมูลฝอยในภาพรวมของจังหวัดด้วย และเพื่อเป็นการขับเคลื่อนแผนบริหารจัดการขยะของกลุ่มพื้นที่ในการจัดการมูลฝอย (Clusters) ให้เกิดประสิทธิภาพ ให้เจ้าภาพกลุ่มพื้นที่ฯ พิจารณาจัดให้มีกลไกในการติดตามประเมินผลในการดำเนินงานการขับเคลื่อนแผนบริหารจัดการขยะของกลุ่มพื้นที่ในการจัดการมูลฝอย เช่น</p> <p>๑) ให้มีการรายงานสถานการณ์ดำเนินงานตามแผนบริหารจัดการขยะของกลุ่มพื้นที่ในการจัดการมูลฝอย (Clusters) ทุก ๆ ๓ เดือน</p> <p>๒) องค์กรปกครองส่วนท้องถิ่นมีการบูรณาการความร่วมมือกับหน่วยงานที่เกี่ยวข้อง เช่น นิเทศให้คำแนะนำหรือตรวจเยี่ยมการดำเนินงานในพื้นที่</p> <p>๓) มีการกำหนดประเด็นในการขับเคลื่อนแผนบริหารจัดการขยะของกลุ่มพื้นที่ในการจัดการมูลฝอย (Clusters) ในการประชุมกลุ่มพื้นที่ในการจัดการมูลฝอย (Clusters)</p>	<p>- อปท.</p>	<p>- สถจจ. - อบจ. - ภาคเอกชน/ภาคประชาชน</p>

เป้าหมายของ มท.	กิจกรรมหลัก*	หน่วยงานรับผิดชอบหลัก	หน่วยงานสนับสนุน
			<ul style="list-style-type: none"> - ภาคเอกชน - ภาคประชาชน
	<p>(๒) มีการดำเนินการจัดเก็บและกักจัดมูลฝอยติดเชื้อให้ถูกต้องตามที่กฎหมายกำหนด โดยอาจนำส่งสถานที่กำจัดมูลฝอยติดเชื้อ ที่ได้ดำเนินการประสานหน่วยงานที่มีศักยภาพในการเก็บ ขน และกักจัดมูลฝอยติดเชื้อได้แก่ โรงงานกำจัดของเสียเฉพาะที่กำจัดโดยกระบวนการเผาโรงงานที่ประกอบกิจการผลิตไฟฟ้าจากขยะชุมชนขยะอุตสาหกรรมหรือแบบผสมผสานทั้งแบบเผาตรงและใช้เชื้อเพลิง RDF และโรงงานที่ประกอบกิจการผลิตปุ๋ยมูลสัตว์ มาสนับสนุนการจัดการมูลฝอยติดเชื้อให้มีประสิทธิภาพเพิ่มขึ้นเป็นการชั่วคราว</p>	- อปท.	<ul style="list-style-type: none"> - สถจ. - สถจจ. - สถจ. - รพ.สต - ภาคเอกชน - ภาคประชาชน
๔. ด้านการบริหารจัดการ			
<p>๔.๑ จังหวัดมีการนำเสนอเรื่องการบริหารจัดการขยะเข้าสู่คณะกรรมการขยะ เข้าสู่คณะกรรมการการประจวบคีรีขันธ์และคณะกรรมการสิ่งแวดล้อมจังหวัด หรือคณะกรรมการจังหวัด หรือที่ประชุมผู้บริหาร</p>	<p>จังหวัดทำประเด็นเรื่องการบริหารจัดการขยะ เช่น ข้อมูลการจัดการขยะในจังหวัด ปริมาณขยะ สถานการณ์ขยะในปัจจุบัน สภาพปัญหาการจัดการขยะ เป็นต้น ทั้งนี้เพื่อหาแนวทางร่วมกันในการจัดการขยะในพื้นที่ รวมถึงสร้างความร่วมมือระหว่างหน่วยงานที่เกี่ยวข้อง ร่วมถึงสร้างความรู้ความเข้าใจแก่สาธารณชนเป็นวงกว้าง ร่วมกับภาครัฐหรือเอกชน และการนำเสนอเรื่องการบริหารจัดการขยะ เข้าสู่การประชุมคณะกรรมการจัดการสิ่งแวดล้อมจังหวัด/คณะกรรมาธิการจังหวัด หรือที่ประชุมผู้บริหาร</p>	- อปท.	<ul style="list-style-type: none"> - สถจ. - สถจจ. - ภาคเอกชน - ภาคประชาชน

เป้าหมายของ มท.	กิจกรรมหลัก*	หน่วยงานรับผิดชอบหลัก	หน่วยงานสนับสนุน
องค์การปกครองส่วนท้องถิ่น	อย่างน้อยต้องมีการนำเสนอในที่ประชุมใดที่ประชุมหนึ่ง หรือมากกว่า ๑ ครั้ง อย่างน้อยเดือนละ ๑ ครั้ง		
๔.๒ จังหวัดมีการส่งเสริมและสนับสนุนให้ภาคเอกชนภายในจังหวัด เช่น สมาคมอุตสาหกรรมจังหวัด สภาหอการค้าจังหวัด ห้างสรรพสินค้า บริษัทเอกชน กลุ่มวิสาหกิจชุมชน ฯลฯ ได้ร่วมกันสนับสนุนซื้อคาร์บอนเครดิตจากโครงการถังขยะเปียก ลitterfree ขององค์การปกครองส่วนท้องถิ่นภายในจังหวัด เพื่อสนับสนุนการขับเคลื่อนโครงการดังกล่าวต่อไป	องค์การปกครองส่วนท้องถิ่น	- อบท. - สถจ.	- สถจ. - ภาคเอกชน - ภาคประชาชน
๔.๓ องค์การปกครองส่วนท้องถิ่นมีการบันทึกข้อมูลในระบบสารสนเทศด้านการบริหารจัดการขยะมูลฝอยขององค์การปกครองส่วนท้องถิ่น (มฝ.๒) ตามกำหนดทุกเดือน	องค์การปกครองส่วนท้องถิ่น	- อบท.	- ทสจ. - สคพ. - สถจ.
บริหารจัดการขยะมูลฝอยขององค์กรปกครองส่วนท้องถิ่น [รายปี (มฝ.๑) และรายเดือน (มฝ.๒)]	บริหารจัดการขยะมูลฝอยขององค์กรปกครองส่วนท้องถิ่น (๒) อบท. มีการดำเนินการบันทึกข้อมูลในระบบสารสนเทศด้านการจัดการขยะมูลฝอยขององค์กรปกครองส่วนท้องถิ่น (มฝ.๒) ภายในกำหนดของทุกเดือนได้อย่างถูกต้องและครบถ้วน สำหรับข้อมูลรายปี (มฝ.๑) ให้ดำเนินการนำเข้าสู่ระบบสารสนเทศฯ ภายใน ๑ เดือน หลังวันสุดท้ายของปีงบประมาณ	- อบท.	- สถจ. - สถจ.

**หมายเหตุ กิจกรรมหลักเป็นแนวทางเพื่อใช้ดำเนินการ ซึ่งสามารถปรับเปลี่ยนได้ตามความเหมาะสม

แผนปฏิบัติการจัดการขยะมูลฝอยชุมชน “จังหวัดสะอาด” องค์การบริหารส่วนตำบลบีระ ประจําปี พ.ศ. 2569

มาตรการ แนวทาง และกิจกรรมส่งเสริมและสนับสนุนการบริหารจัดการขยะมูลฝอยชุมชน
ตั้งแต่ต้นทาง กลางทาง และปลายทาง

กิจกรรมหลัก*	หน่วยงานรับผิดชอบหลัก	หน่วยงานสนับสนุน
๑. ประชาสัมพันธ์ให้ความรู้ สร้างความตระหนักให้บุคลากรในสังกัด เด็ก เยาวชน และประชาชนทั่วไป เข้ามามีส่วนร่วมในการจัดการปัญหาขยะมูลฝอย ตั้งแต่ต้นทางจนถึงปลายทาง	<ul style="list-style-type: none"> - ทุกหน่วยงานในสังกัด มท. - หน่วยงานสังกัดทุกกระทรวง 	<ul style="list-style-type: none"> - มท. - สถจ. - ภาคเอกชน - ภาคประชาชน
๒. รณรงค์ประชาสัมพันธ์การลด การคัดแยกขยะมูลฝอย การลดใช้ถุงพลาสติก การใช้ผลิตภัณฑ์ที่เป็นมิตรต่อสิ่งแวดล้อมในสำนักงานอย่างเป็นรูปธรรม	<ul style="list-style-type: none"> - ทุกหน่วยงานในสังกัด มท. - หน่วยงานสังกัดทุกกระทรวง 	<ul style="list-style-type: none"> - มท. - สถจ. - หน่วยงานภาคเอกชน - และภาคประชาสังคม
๓. สำนักงานจัดให้มีภาชนะรองรับมูลฝอยแบบแยกประเภทให้เพียงพอในสำนักงาน	<ul style="list-style-type: none"> - ทุกหน่วยงานในสังกัด มท. - หน่วยงานสังกัดทุกกระทรวง 	<ul style="list-style-type: none"> - มท./ สถจ. - ภาคเอกชน - ภาคประชาชน
๔. หน่วยงานที่เกี่ยวข้องกับการท่องเที่ยว กรมส่งเสริมการค้าระหว่างประเทศ จัดกิจกรรมการตลาดและคัดแยกขยะมูลฝอยให้กับนักท่องเที่ยว ผู้ประกอบการในพื้นที่แหล่งท่องเที่ยว และส่งเสริมให้ผู้ประกอบการดำเนินการตามมาตรฐานด้านสิ่งแวดล้อมในแหล่งท่องเที่ยว	<ul style="list-style-type: none"> - กระทรวงการท่องเที่ยวและกีฬา 	<ul style="list-style-type: none"> - มท./สถ. - ภาคเอกชน - ภาคประชาชน
๕. สอดแทรกเนื้อหาในหลักสูตรการเรียนการสอนในทุกระดับของสถานศึกษา เพื่อสร้างความรู้ความเข้าใจเกี่ยวกับการจัดการขยะมูลฝอย	<ul style="list-style-type: none"> - กระทรวงศึกษาธิการ - ทุกสถานศึกษาสังกัด อปท. 	<ul style="list-style-type: none"> - สถจ. - ภาคเอกชน - ภาคประชาชน
๖. สร้างความรู้ความเข้าใจให้แก่ประชาชนในพื้นที่ เพื่อลดการต่อต้านจากประชาชนในประเด็นปัญหาเรื่องการจัดสร้างระบบการกำจัดขยะมูลฝอยและผลกระทบต่อสุขภาพ จากการจัดสร้าง	<ul style="list-style-type: none"> - ทุกหน่วยงานในสังกัด มท. 	<ul style="list-style-type: none"> - สถจ. - ภาคเอกชน - ภาคประชาชน

กิจกรรมหลัก*	หน่วยงานรับผิดชอบหลัก	หน่วยงานสนับสนุน
๗. ศึกษา วิจัย ประยุกต์ และพัฒนาทางเลือกในการใช้เทคโนโลยีการจัดการที่เหมาะสมกับพื้นที่ ปริมาณ และองค์ประกอบของขยะมูลฝอย รวมถึงส่งเสริมและขับเคลื่อนให้เกิดการรวมกลุ่มพื้นที่ การจัดการขยะมูลฝอย (Clusters) อย่างมีประสิทธิภาพ	- สถ. - อปท.	- วท./คพ./พพ. - ภาคเอกชน - ภาคประชาชน - สถ./ภาคเอกชน
๘. พัฒนาระบบฐานข้อมูลและการรายงานข้อมูลการบริหารจัดการขยะมูลฝอย	- สถ. - อปท.	- ๗ส. - ภาคเอกชน/ภาคประชาชน
๙. อบรมและพัฒนาบุคลากรขององค์กรปกครองส่วนท้องถิ่นให้มีความสามารถและศักยภาพ ในการจัดการขยะมูลฝอย	- จังหวัด - สถ. - อปท.	- ๗ส. - หน่วยงานภาคเอกชน และภาคประชาสังคม
๑๐. สร้างกระบวนการมีส่วนร่วมจากทุกภาคส่วนและประชาชนในพื้นที่ ในการเสนอแนะ แลกเปลี่ยนเรียนรู้ ร่วมตัดสินใจและร่วมมือในการดำเนินโครงการที่เกี่ยวข้องกับการแก้ไข ปัญหาขยะมูลฝอย	- จังหวัด - สถ. - อปท.	- ๗ส. - หน่วยงานภาคเอกชน และภาคประชาสังคม
๑๑. สร้างกลไก และเครือข่ายในการเฝ้าระวัง ติดตาม และตรวจสอบการจัดการขยะมูลฝอย โดยมีส่วนร่วมจากภาคประชาชน	- จังหวัด	- สถ. - ภาคประชาชน
๑๒. ยกย่อง เชิดชูเกียรติ ประกวดและให้รางวัลองค์กรและบุคคลที่มีจิตสำนึกและผลงาน การบริหารจัดการขยะมูลฝอยดีเด่น เช่น หน่วยงานระดับจังหวัด อำเภอ องค์กรปกครอง ส่วนท้องถิ่น หมู่บ้านชุมชนสถาน	- สถ.	- มท./สถ. - หน่วยงานภาคเอกชน และภาคประชาสังคม

*หมายเหตุ กิจกรรมหลักเป็นแนวทางเพื่อใช้ดำเนินการ ซึ่งสามารถปรับเปลี่ยนได้ตามความเหมาะสม

ภาคผนวก



ประกาศ องค์การบริหารส่วนตำบลป้อระ
เรื่อง การเก็บ และขนขยะมูลฝอย

เพื่อให้เป็นไปตามพระราชบัญญัติรักษาความสะอาดและความเป็นระเบียบเรียบร้อยของบ้านเมือง พ.ศ.๒๕๓๕ และแก้ไขเพิ่มเติม (ฉบับที่ ๒) พ.ศ. ๒๕๖๐ ประกอบกับ ประกาศกระทรวงมหาดไทย เรื่อง การจัดการมูลฝอย พ.ศ.๒๕๖๗ ข้อ ๑๑ ให้ราชการส่วนท้องถิ่นประกาศวัน เวลา สถานที่ และเส้นทาง การเก็บและขนขยะมูลฝอย ให้ผู้ก่อให้เกิดขยะมูลฝอยทราบล่วงหน้าเป็นเวลาพอสมควร

องค์การบริหารส่วนตำบลป้อระ อำเภอสายบุรี จังหวัดปัตตานี จึงประกาศกำหนดวัน เวลา และเส้นทาง การเก็บและขนขยะมูลฝอย ดังนี้

๑. เส้นทาง การเก็บ และขนขยะมูลฝอย (ตั้งแต่เวลา ๐๘.๐๐ น. เป็นต้นไป)

ประเภท	วัน	พื้นที่ดำเนินการ
ขยะมูลฝอยทั่วไป	ทุกวันจันทร์ เวลา ๐๘.๐๐ น. เป็นต้นไป	หมู่ที่ ๑ บ้านป้อระ
	ทุกวันอังคาร เวลา ๐๘.๐๐ น. เป็นต้นไป	หมู่ที่ ๑ บ้านป้อระ
	ทุกวันพุธ เวลา ๐๘.๐๐ น. เป็นต้นไป	หมู่ที่ ๒ บ้านกอตอ
	ทุกวันเสาร์ เวลา ๐๘.๐๐ น. เป็นต้นไป	หมู่ที่ ๔ บ้านชือป้อแร
	ทุกวันอาทิตย์ เวลา ๐๘.๐๐ น. เป็นต้นไป	หมู่ที่ ๓ บ้านบาโงยือริง
ขยะมูลฝอย นำกลับมาใช้ใหม่	ทุกวันพฤหัสบดี สัปดาห์ที่ ๑ และ ๓ ของเดือน เวลา ๐๘.๐๐ น. ถึง ๑๒.๐๐ น.	จุดรับซื้อ๑..... จุด ประกอบด้วย (๑) องค์การบริหารส่วนตำบลป้อระ
	ทุกวันศุกร์ สัปดาห์ที่ ๒ และ ๔ ของเดือน เวลา ๐๘.๐๐ น. ถึง ๑๒.๐๐ น.	จุดรับซื้อ๑..... จุด ประกอบด้วย (๑) องค์การบริหารส่วนตำบลป้อระ
ขยะมูลฝอยที่เป็นพิษ หรืออันตรายจาก ชุมชน	๑. ให้ทุกครัวเรือนนำไปรวบรวมในจุดที่ อปท. กำหนด ตามมติของหมู่บ้าน/ชุมชน ๒. ให้ทุก อปท. กำหนดวันตามความเหมาะสมนำส่ง อบจ. นำไปกำจัดตามหลักวิชาการ	

ในการทิ้งขยะมูลฝอยดังกล่าว สำหรับเจ้าของหรือผู้ครอบครองอาคารหรือสถานที่ (ไม่ใช่สถานที่สาธารณะ) ขอให้คัดแยกขยะมูลฝอยก่อนทิ้งทุกครั้ง และนำใส่ถุงพลาสติกและมัดปากถุงให้แน่นด้วยเชือกสีตามประเภทขยะมูลฝอย คือ เชือกสีน้ำเงิน ได้แก่ ขยะมูลฝอยทั่วไป เชือกสีเหลือง ได้แก่ ขยะมูลฝอยนำกลับมาใช้ใหม่ และขยะมูลฝอยอินทรีย์ใช้เชือกสีเขียวเป็นต้น

จึงประกาศมาให้ทราบโดยทั่วกัน

ประกาศ ณ วันที่ ๒๑ เดือน เมษายน พ.ศ. ๒๕๖๘

(ลงชื่อ)



(นายมาหะมะ สารอเอง)

นายกองค์การบริหารส่วนตำบลบ่อระ

รายการแนบท้ายประกาศเรื่องการเก็บ และขนขยะมูลฝอย
ประเภทขยะมูลฝอยที่เป็นพิษหรืออันตรายจากชุมชน
องค์การบริหารส่วนตำบลบือระ

เพื่อให้การบริหารจัดการขยะมูลฝอย ประเภท “ขยะมูลฝอยที่เป็นพิษหรืออันตรายจากชุมชน” เช่น ขวดหรือภาชนะใส่เคมีภัณฑ์ หรือยาปราบศัตรูพืช ถ่านไฟฉายใช้แล้ว แบตเตอรี่ กระจกสเปร์ยบรรจุสารเคมี ตลับหมึกใช้แล้ว หลอดไฟฟ้า ส่วนประกอบอุปกรณ์อิเล็กทรอนิกส์ ฯลฯ องค์การบริหารส่วนตำบลบือระ จึงกำหนดจุดรวบรวมขยะมูลฝอยที่เป็นพิษหรืออันตรายจากชุมชน โดยประชาชนนำไปรวบรวมไว้ในจุดที่ องค์การบริหารส่วนตำบลบือระ กำหนดไว้บริการประชาชน เพื่อ องค์การบริหารส่วนตำบลบือระ นำไปกำจัดตามหลักวิชาการ ดังนี้

๑. หมู่ที่ ๑ บ้านบือระ นำไปรวบรวมที่ องค์การบริหารส่วนตำบลบือระ
๒. หมู่ที่ ๒ บ้านกอตอ นำไปรวบรวมที่ องค์การบริหารส่วนตำบลบือระ
๓. หมู่ที่ ๓ บ้านบาโงยอริง นำไปรวบรวมที่ องค์การบริหารส่วนตำบลบือระ
๔. หมู่ที่ ๔ บ้านซ้อบือแร นำไปรวบรวมที่ องค์การบริหารส่วนตำบลบือระ

ทั้งนี้ สามารถสอบถามรายละเอียดและวิธีปฏิบัติเพิ่มเติม ได้ที่ องค์การบริหารส่วนตำบลบือระ

หมายเลขโทรศัพท์ ๐๖๑-๑๗๘๑๑๒๒ E-mail saraban_๐๖๕๔๐๗๐๘@dla.go.th

**รายการแนบท้ายประกาศเรื่องการเก็บ และขนขยะมูลฝอย
ประเภทขยะมูลฝอยนำกลับมาใช้ใหม่
องค์การบริหารส่วนตำบลบ่อระ**

เพื่อให้การบริหารจัดการขยะมูลฝอย ประเภท “ขยะมูลฝอยนำกลับมาใช้ใหม่” เช่น ขวดแก้ว ขวดพลาสติกใส กระจาด ก่องเครื่องตีม UHT พลาสติกอื่น อะลูมิเนียม โลหะอื่น ฯลฯ องค์การบริหารส่วนตำบลบ่อระ จึงกำหนดแนวทาง การคัดแยกขยะมูลฝอยนำกลับมาใช้ใหม่ในครัวเรือน โดย องค์การบริหารส่วนตำบลบ่อระ ไม่มีถังรองรับขยะมูลฝอยนำกลับมาใช้ใหม่ไว้บริการ โดยครัวเรือนคัดแยก เก็บไว้ในภาชนะที่เหมาะสม และ องค์การบริหารส่วนตำบลบ่อระ จะประชาสัมพันธ์ ประสานงานให้ผู้รับซื้อของเก่าเข้ารับซื้อตามระยะเวลาที่เหมาะสม ในราคาท้องตลาดที่ผู้ขายกับผู้ซื้อตกลงกันเอง ดังนี้

๑. ขวดแก้ว – เทเครื่องตีมออกให้หมด กู้ด้วยน้ำสะอาด – เก็บรวบรวมไว้
๒. กระจาด – จัดระเบียบ มัดบรรจุภาชนะ – เก็บรวบรวมไว้
๓. ก่องเครื่องตีม UHT – เทเครื่องตีมออกให้หมด – รวบรวมในภาชนะ
๔. ขวดพลาสติกใส – เทเครื่องตีมออกให้หมด กู้ด้วยน้ำสะอาด – เก็บรวบรวมไว้
๕. พลาสติกอื่นๆ – เทเครื่องตีมออกให้หมด กู้ด้วยน้ำสะอาด – เก็บรวบรวมไว้
๖. อะลูมิเนียม – เทเครื่องตีมออกให้หมด กู้ด้วยน้ำสะอาด – เก็บรวบรวมไว้
๗. เหล็ก/โลหะ – จัดระเบียบ บรรจุภาชนะ – เก็บรวบรวมไว้

องค์การบริหารส่วนตำบลบ่อระ จะนัดวัน เวลา สถานที่ และราคารับซื้อให้ทราบต่อไป โดยสามารถสอบถามรายละเอียดและวิธีปฏิบัติเพิ่มเติมได้ที่ องค์การบริหารส่วนตำบลบ่อระ หมายเลขโทรศัพท์ ๐๖๑-๑๗๘๑๑๒๒_E – mail saraban_๐๖๙๔๐๗๐๘@dla.go.th

รายการแนบท้ายประกาศเรื่องการเก็บ และขนขยะมูลฝอย
ประเภทขยะมูลฝอยทั่วไป
องค์การบริหารส่วนตำบลบ่อระะ

เพื่อให้การบริหารจัดการขยะมูลฝอย ประเภท “ขยะทั่วไป” เป็นขยะที่ไม่มีคุณสมบัติตาม ขยะมูลฝอยนำกลับมาใช้ใหม่ ขยะมูลฝอยที่เป็นพิษหรืออันตรายจากชุมชน และขยะมูลฝอยอินทรีย์ เป็นขยะที่ย่อยสลายยาก นำไปรีไซเคิลไม่ได้ หรือนำไปรีไซเคิลแล้วไม่คุ้มทุน และไม่มีความเป็นอันตราย ได้แก่ ซอง/ถุง ขนมหขบเคี้ยว ถูบะหมี่ กิ่งสำเร็จรูป ถูพลาสติก/กล่องโฟมเป็นอาหาร หลอดกาแฟ ซองกาแฟ ฯลฯ องค์การบริหารส่วนตำบลบ่อระะ กำหนดให้ครัวเรือนรวบรวมใส่ภาชนะ หรือถุงขนาดใหญ่ที่ย่อยสลายได้ นำไป รวบรวมยังจุดที่ องค์การบริหารส่วนตำบลบ่อระะ กำหนดเพื่อ องค์การบริหารส่วนตำบลบ่อระะ เก็บรวบรวมไปกำจัด ตามเส้นทางที่ประกาศไว้ โดยขยะมูลฝอยทั่วไป ให้ประชาชนนำไปรวบรวมไว้ในถังขยะในจุดรวบรวมที่ องค์การ บริหารส่วนตำบลบ่อระะ ประกาศไว้แล้วในถังสีน้ำเงิน หรือถังสีที่มีสัญลักษณ์สีน้ำเงิน ดังนี้

๑. เชือก สิ่งจากวัสดุธรรมชาติ หรือผ้าสีน้ำเงินผูกติดไว้กับถังรวบรวมขยะ
๒. สติกเกอร์ สัญลักษณ์
๓. จุดรวบรวม องค์การบริหารส่วนตำบลบ่อระะ จะมีปิดประกาศประชาสัมพันธ์ ถึงขยะที่รวบรวม

ขยะทั่วไป

องค์การบริหารส่วนตำบลบ่อระะ ขอความร่วมมือประชาชนไม่ทิ้งขยะมูลฝอยทั่วไปในถังขยะ เดียวกับขยะมูลฝอยอินทรีย์หรือขยะเปียก เพื่อความสะดวกในการจัดเก็บของพนักงานจัดเก็บ และความสะดวก ในการนำไปกำจัด โดยสามารถสอบถามรายละเอียดและวิธีปฏิบัติเพิ่มเติม ได้ที่ องค์การบริหารส่วนตำบลบ่อระะ หมายเลขโทรศัพท์ ๐๖๑-๑๗๘๑๑๒๒_E – mail saraban_๐๖๙๔๐๗๐๘@dla.go.th



ประกาศองค์การบริหารส่วนตำบลปือระ
เรื่อง วิธีการบริหารจัดการขยะมูลฝอย (หมู่บ้าน/ชุมชนจัดการตนเอง)

ด้วย ประกาศกระทรวงมหาดไทย เรื่อง การจัดการมูลฝอย พ.ศ.๒๕๖๐ ออกตาม พระราชบัญญัติรักษาความสะอาดและความเป็นระเบียบเรียบร้อยของบ้านเมือง พ.ศ.๒๕๓๕ และแก้ไขเพิ่มเติม (ฉบับที่ ๒) พ.ศ. ๒๕๖๐ กำหนดให้ราชการส่วนท้องถิ่นต้องรณรงค์สร้างการรับรู้ ความเข้าใจ และจิตสำนึกให้ประชาชน ในท้องถิ่นมีส่วนร่วมในการลดปริมาณ และคัดแยกมูลฝอยเพื่อนำกลับมาใช้ใหม่ มีความตระหนักรู้ และรับผิดชอบในการจัดการมูลฝอย ณ แหล่งกำเนิดมูลฝอย รวมถึงเปิดเผยข้อมูลและรายงานผลการดำเนินงานให้ประชาชนทราบ และการกำจัดมูลฝอย ให้ราชการส่วนท้องถิ่นส่งเสริมและสนับสนุนให้ประชาชนและ ชุมชนมีส่วนร่วม และสามารถพึ่งพาตนเองในการกำจัดมูลฝอย ณ แหล่งกำเนิด

เพื่อให้การบริหารจัดการขยะมูลฝอย ของ องค์การบริหารส่วนตำบลปือระ เป็นไปด้วยความ เรียบร้อย องค์การบริหารส่วนตำบลปือระ จึงกำหนดวิธีการบริหารจัดการขยะมูลฝอย ณ แหล่งกำเนิด โดยคร่าว่ือน ดังนี้

๑. ขยะมูลฝอยอินทรีย์ (ย่อยสลาย) เป็นของที่เน่าเสียและย่อยสลายได้ง่ายตามธรรมชาติ ได้แก่ เศษอาหาร เศษผัก เปลือกผลไม้ ใบไม้แห้ง ซากสัตว์ ฯลฯ บริหารจัดการ ดังนี้

๑.๑ จัดทำภาชนะกำจัดขยะเปียกของครัวเรือน

๑.๒ ขุดหลุมฝัง หรือนำไปแปรรูปเป็นปุ๋ยอินทรีย์ หรือนำหมักอินทรีย์

๒. ขยะมูลฝอยนำกลับมาใช้ใหม่หรือขยะรีไซเคิล เป็นขยะที่สามารถคัดแยกเพื่อนำไปรีไซเคิลใหม่ ได้ (นำไปขายได้) ได้แก่ แก้ว กระดาษ พลาสติก โลหะ/อโลหะ และยาง ฯลฯ ประชาชนคัดแยกและรวบรวม นำจำหน่าย ณ องค์การบริหารส่วนตำบลปือระ ทุกวันพฤหัสบดี สัปดาห์ที่ ๑ และ ๓ ของเดือน และทุกวันศุกร์ สัปดาห์ที่ ๒ และ ๔ ของเดือน

๓. ขยะมูลฝอยที่เป็นพิษหรืออันตรายจากชุมชน เป็นขยะที่มีความเป็นอันตราย หรือมีส่วนประกอบที่เป็นสารที่เป็นอันตราย ได้แก่ ขวดหรือภาชนะใส่เคมีภัณฑ์ ถ่านไฟฉายใช้แล้ว แบตเตอรี่ กระจกสเปร์ยบรรจุสารเคมี ตลับหมึกใช้แล้ว หลอดไฟ อุปกรณ์อิเล็กทรอนิกส์ ฯลฯ ให้นำไปรวบรวมไว้ที่องค์การบริหารส่วนตำบลปือระ เพื่อ องค์การบริหารส่วนตำบลปือระ ดำเนินการต่อไป

๔. ขยะมูลฝอยทั่วไป เป็นขยะที่ไม่มีคุณสมบัติตามขยะ ๓ ประเภทข้างต้น โดยย่อยสลายยาก นำไปรีไซเคิลไม่ได้ หรือนำไปรีไซเคิลไม่คุ้มทุน และไม่เป็นอันตราย ได้แก่ ซอง/ถุงขนมขบเคี้ยว ถุงบะหมี่กึ่งสำเร็จรูป ถุงพลาสติก/กล่องโฟมเปื้อนอาหาร หลอดกาแฟ ซองกาแฟ ฯลฯ ให้กำจัดตามความเหมาะสมโดยไม่ กระทบต่อสิ่งแวดล้อม

๕. ประชาชนในเขต องค์การบริหารส่วนตำบลบือระ ปฏิเสธและลดการใช้ถุงพลาสติกและโฟม โดยใช้ถุงผ้า หรือถุงขนาดใหญ่ที่ย่อยสลายได้แทน

ประกาศ ณ วันที่ ๒๑ เดือน เมษายน พ.ศ. ๒๕๖๙

(ลงชื่อ)



(นายมาหะมะ สารเอง)

นายกองค์การบริหารส่วนตำบลบือระ

ปฏิทินแนวทางการจัดกิจกรรมสำหรับอาสาสมัครท้องถิ่นรักษ์โลก (อถล.)

ระยะเวลา	แนวทางการจัดกิจกรรม	หมายเหตุ
ไตรมาสที่ 3 ตุลาคม – พฤศจิกายน – ธันวาคม	<ol style="list-style-type: none"> 1. กิจกรรมการรณรงค์ประชาสัมพันธ์การเข้าร่วมเป็นอาสาสมัครท้องถิ่นรักษ์โลก (อถล.) 2. กิจกรรมลดการเผาฟางข้าวและตอซังและเศษวัสดุทางการเกษตร เพื่อลดผลกระทบต่อด้านฝุ่นละอองขนาดเล็ก (PM 2.5) 3. กิจกรรมการรณรงค์การไกล่เกลี่ยตอซัง และเศษวัสดุทางการเกษตร 4. กิจกรรม Big cleaning day ในหมู่บ้านหรือชุมชน เพื่อลดความรุนแรงของปัญหาฝุ่นละอองขนาดเล็ก (PM 2.5) เช่น การล้างทำความสะอาดถนน หรือฉีดพ่นละอองน้ำ 5. กิจกรรมการรณรงค์ให้ความรู้แก่ประชาชนในหมู่บ้านในการป้องกันฝุ่นละอองขนาดเล็ก (PM 2.5) 6. กิจกรรมวันรักต้นไม้ประจำปีของชาติ กิจกรรมวันสิ่งแวดล้อมไทย เช่น มีการร่วมกันปลูกต้นไม้ในพื้นที่ชุมชน หรือพัฒนาพื้นที่สวนสาธารณะ 7. สอดส่องและเฝ้าระวังสถานการณ์การไฟป่าที่อาจเกิดขึ้นในช่วงฤดูแล้ง 8. กิจกรรมการร่วมกันจัดทำแนวป้องกันไฟป่าและติดตั้งจุดเตือนภัย 	<p>ในช่วงเดือนตุลาคมถึงเดือนธันวาคมเป็นช่วงฤดูหนาวของประเทศไทย สถานการณ์สิ่งแวดล้อมที่วุ่นวายที่มีอากาศเย็นและแห้ง ซึ่งส่งผลให้มีโอกาสเกิดไฟป่าในบางพื้นที่ ประกอบกับปัญหาฝุ่นละอองขนาดเล็ก (PM 2.5) เนื่องจากการเผาวัสดุอินทรีย์ทางการเกษตร ในฤดูกาลเก็บเกี่ยว</p>
ไตรมาสที่ 2 มกราคม – กุมภาพันธ์ – มีนาคม	<ol style="list-style-type: none"> 1. กิจกรรมการรณรงค์ประชาสัมพันธ์การเข้าร่วมเป็นอาสาสมัครท้องถิ่นรักษ์โลก (อถล.) 2. สอดส่อง เฝ้าระวัง และรายงานผลการจัดการมูลฝอย เพื่อให้เกิดความร่วมมือในการแก้ปัญหาสิ่งแวดล้อมอย่างยั่งยืนในชุมชน และความเป็นระเบียบเรียบร้อยของหมู่บ้าน/ชุมชน ตลอดจนสถานการณ์การจัดการขยะมูลฝอยในพื้นที่ 3. กิจกรรมเพื่อเสริมสร้างจิตสำนึกด้านการอนุรักษ์ และฟื้นฟูทรัพยากรธรรมชาติและสิ่งแวดล้อมให้ประชาชนในท้องถิ่น 4. กิจกรรมการลดและคัดแยกขยะ กิจกรรมรณรงค์ให้ประชาชนในพื้นที่ลดการใช้ถุงพลาสติก โฟม และเลือกใช้ผลิตภัณฑ์และบรรจุภัณฑ์ที่เป็นมิตรต่อสิ่งแวดล้อม หรือกิจกรรมที่เป็นประโยชน์ด้านสิ่งแวดล้อมต่อชุมชน ฯลฯ 	<p>ในช่วงเดือนมกราคมถึงเดือนมีนาคมเป็นช่วงฤดูร้อนของประเทศไทย สถานการณ์สิ่งแวดล้อมในช่วงเวลาดังกล่าว ปัญหาฝุ่นละอองขนาดเล็ก (PM 2.5) มีแนวโน้มลดลง เทศกาลปีใหม่ประชาชนมีการเฉลิมฉลองในช่วงของเวลาดังกล่าวซึ่งอาจก่อให้เกิดปัญหาขยะมากขึ้น</p>

ระยะเวลา	แนวทางการจัดกิจกรรม	หมายเหตุ
	5. กิจกรรมให้ความรู้ ความเข้าใจแก่ประชาชนในหมู่บ้าน/ชุมชน เกี่ยวกับการลดและคัดแยกขยะตามหลัก 3Rs หรือ 3 ช. คือ 3 Rs : Reduce Reuse และ Recycle หรือ 3 ช: ใช้น้อย ใช้ซ้ำ และนำกลับมาใช้ใหม่ 6. กิจกรรมวันอนุรักษ์ทรัพยากรป่าไม้ของชาติ 7. กิจกรรมรวมกลุ่มการแปรรูปขยะมูลฝอยเพื่อนำกลับมาใช้ประโยชน์ เช่น การนำขยะเปียกมาทำน้ำหมักชีวภาพ/ปุ๋ยหมัก ฯลฯ 8. กิจกรรม Big cleaning day ในช่วงของหลังเทศกาลปีใหม่	
ไตรมาสที่ 3 เมษายน – พฤษภาคม – มิถุนายน (2565)	1. กิจกรรมการรณรงค์ประชาสัมพันธ์การเข้าร่วมเป็นอาสาสมัครท้องถิ่นรักษ์โลก (อถล.) 2. กิจกรรมการประชาสัมพันธ์และรณรงค์ใช้ภาชนะใส่บาตรหรือถาดอาหาร เช่น ถ้วย ปิ่นโต ถุงผ้า หรือวัสดุที่ทำมาจากธรรมชาติ เพื่อลดการใช้ถุงพลาสติกในช่วงของเทศกาลทำบุญตักบาตร เทศกาลสงกรานต์ที่ประชาชนในชุมชนมีแนวโน้มเข้าวัดทำบุญมากขึ้น 3. กิจกรรมการรณรงค์การใช้น้ำอย่างรู้คุณค่าเนื่องในประเพณีสงกรานต์ 4. กิจกรรม Big cleaning day ในช่วงหลังเทศกาลสงกรานต์ 5. กิจกรรมการอบรมให้ความรู้อาสาสมัครท้องถิ่นรักษ์โลก (อถล.) 6. กิจกรรมเผยแพร่และประชาสัมพันธ์ข้อมูลข่าวสารและกิจกรรมเพื่อเสริมสร้างจิตสำนึกด้านการบริหารจัดการสิ่งปฏิกูลและมูลฝอย การปกป้องและรักษาสิ่งแวดล้อม 7. กิจกรรมการรณรงค์การประหยัดพลังงานและรักษาสิ่งแวดล้อม ในช่วงฤดูร้อนให้กับประชาชนในหมู่บ้าน/ชุมชน 8. กิจกรรม “วันสิ่งแวดล้อมโลก” (World Environment Day) วันที่ 5 มิถุนายน ของทุกปี 9. กิจกรรมการทำความสะอาดพื้นที่ชายหาดท่องเที่ยว	ในช่วงเดือนเมษายน ถึงเดือนมิถุนายนเป็นช่วงฤดูร้อนของประเทศไทย สถานการณ์สิ่งแวดล้อมทั่วพื้นที่มีอุณหภูมิสูงขึ้น ประชาชนในพื้นที่มีการใช้พลังงานไฟฟ้ามากขึ้น เช่น การเปิดเครื่องปรับอากาศ เป็นต้น ปัญหาภัยแล้งที่ทำให้น้ำเพื่อใช้อุปโภค บริโภคลดน้อยลง ประกอบกับเทศกาลสงกรานต์ ในเดือนเมษายน นั้น ประชาชนมีการละเล่น ทำให้อาจจะมีการใช้น้ำมาก และมีปัญหาขยะจากกาลาดังกล่าว
ไตรมาสที่ 4 กรกฎาคม – สิงหาคม – กันยายน	1. กิจกรรมการรณรงค์ประชาสัมพันธ์การเข้าร่วมเป็นอาสาสมัครท้องถิ่นรักษ์โลก (อถล.)	ในช่วงเดือนกรกฎาคมถึงเดือนกันยายนเป็นช่วงฤดูฝนของประเทศไทย

ระยะเวลา	แนวทางการจัดกิจกรรม	หมายเหตุ
	2. กิจกรรมการทำความสะอาดท่อระบายน้ำ เพื่อรองรับน้ำในช่วงฤดูฝน 3. กิจกรรมการรณรงค์การลดการทิ้งขยะลงแม่น้ำลำคลอง 4. กิจกรรมการเก็บกำจัดผักตบชวาในแหล่งน้ำ 5. กิจกรรมรวมกลุ่มการแปรรูปผักตบชวา เช่น กระเป๋ากจากผักตบชวา หรือวัสดุกันกระแทก เป็นต้น 5. กิจกรรมเผยแพร่และประชาสัมพันธ์ข้อมูลข่าวสารและกิจกรรม เพื่อเสริมสร้างจิตสำนึกด้านการบริหารจัดการสิ่งปฏิกูลและมูลฝอย การปกป้องและรักษาสิ่งแวดล้อม 6. กิจกรรมการวันช้างโลก กิจกรรมวันสีบ นาคะเสถียร และและ กิจกรรมวันพิทักษ์ป่าโลกกิจกรรมวันโอโซนโลก กิจกรรมวันอนุรักษ์รักษา-คูคลองแห่งชาติ เพื่อเสริมสร้างความตระหนักรู้และ สร้างความเข้าใจให้แก่ประชาชนในพื้นที่ในการรักษาสิ่งแวดล้อม	สถานการณ์สิ่งแวดล้อมทั่วพื้นที่ที่มีน้ำสะสมในแหล่งน้ำมาก อาจก่อให้เกิดเหตุอุทกภัยได้ วัชพืชน้ำ เช่น ผักตบชวา ในช่วงน้ำหลาก อาจก่อให้เกิดอุปสรรคต่อการจราจรทางน้ำ และขยะในแม่น้ำลำคลอง รวมถึงตามท่อระบายน้ำ เป็นเหตุให้บางพื้นที่มีน้ำสะสมมากไม่สามารถระบายน้ำได้ทัน

ปฏิทินแนวทาง การจัดกิจกรรม สำหรับอาสาสมัคร ท้องถิ่นรักษ์โลก (อกล.)



อาสาสมัครท้องถิ่นรักษ์โลก (อกล.)

เพื่อเป็นการรณรงค์สร้างความรู้ ความเข้าใจ และสร้างจิตสำนึก ให้แก่ประชาชนทุกภาคส่วน ได้มีส่วนร่วมในการลดปริมาณ และคัดแยก ขยะมูลฝอย เป็นเครือข่ายที่เกิดจากความร่วมมือโดยสมัครใจของ ประชาชนบุคคลที่มีความสนใจ มีความสนใจ มีความเสียสละ และ อุทิศตนในการทำงานด้านการจัดการสิ่งปฏิกูลและมูลฝอย การปกป้อง และ รักษาทรัพยากรธรรมชาติ และสิ่งแวดล้อมในท้องถิ่นของตนเอง โดย อกล. ที่เกิดขึ้นจะต้องมีครัวเรือนที่มีอยู่ในองค์กรปกครองส่วน ท้องถิ่นเข้าร่วม ไม่น้อยกว่าร้อยละ 50 ของครัวเรือนทั้งหมด องค์กรปกครองส่วนท้องถิ่นเป็นหน่วยงานหลักในการอำนวยความสะดวกและสนับสนุน ในการจัดกิจกรรม

ไตรมาสที่ 1

ตุลาคม – พฤศจิกายน – ธันวาคม

1. กิจกรรมการรณรงค์ประชาสัมพันธ์การเข้าร่วมเป็นอาสาสมัครท้องถิ่นรักษ์โลก (อกล.)
2. กิจกรรมลดการเผาฟางข้าวและตอซังและเศษวัสดุทางการเกษตร เพื่อลด ผลกระทบด้านฝุ่นละอองขนาดเล็ก (PM 2.5)
3. กิจกรรมการรณรงค์การไกล่เกลี่ยต่อซัง และเศษวัสดุทางการเกษตร
4. กิจกรรม Big cleaning day ในหมู่บ้านหรือชุมชน เพื่อลดความรุนแรงของ ปัญหามลพิษของขนาดเล็ก (PM 2.5) เช่น การล้างทำความสะอาดถนน หรือฉีดพ่น ละอองน้ำ
5. กิจกรรมการรณรงค์ให้ความรู้แก่ประชาชนในหมู่บ้านในการป้องกันฝุ่นละออง ขนาดเล็ก (PM 2.5)
6. กิจกรรมวันรักต้นไม้ประจำประเทศไทย กิจกรรมวันสิ่งแวดล้อมไทย เช่น มีการร่วมกันปลูกต้นไม้ในพื้นที่ชุมชน หรือพัฒนาพื้นที่สวนสาธารณะ
7. สอดส่องและเฝ้าระวังสถานการณ์การไฟฟ้าที่อาจเกิดขึ้นในช่วง ฤดูแล้ง
8. กิจกรรมการร่วมกันจัดทำแนวป้องกันไฟฟ้าและติดตั้งจุดเตือนภัย

ไตรมาสที่ 2

มกราคม – กุมภาพันธ์ – มีนาคม

1. กิจกรรมการรณรงค์ประชาสัมพันธ์การเข้าร่วมเป็นอาสาสมัครท้องถิ่นรักษ์โลก (อกล.)
2. สอดส่อง เฝ้าระวัง และรายงานผลการจัดการมูลฝอย เพื่อให้เกิดความร่วมมือในการ แก้ปัญหาสิ่งแวดล้อมอย่างยั่งยืนในชุมชน และความเป็นระเบียบเรียบร้อยของหมู่บ้าน/ ชุมชน ตลอดจนสถานการณ์การจัดการขยะมูลฝอยในพื้นที่
3. กิจกรรมเพื่อเสริมสร้างจิตสำนึกด้านการอนุรักษ์ และฟื้นฟูทรัพยากรธรรมชาติและ สิ่งแวดล้อมให้ประชาชนในท้องถิ่น
4. กิจกรรมการลดและคัดแยกขยะ กิจกรรมรณรงค์ให้ประชาชน ในพื้นที่ลดการใช้ถุงพลาสติก โฟม และเลือกใช้ผลิตภัณฑ์ที่เป็นมิตรต่อ สิ่งแวดล้อม หรือกิจกรรมที่เป็นประโยชน์ด้านสิ่งแวดล้อมต่อชุมชน ฯลฯ
5. กิจกรรมให้ความรู้ ความเข้าใจแก่ประชาชนในหมู่บ้าน/ชุมชนเกี่ยวกับการลดและคัดแยก ขยะตามหลัก 3Rs หรือ 3 ข. คือ 3 Rs : Reduce Reuse และ Recycle หรือ 3 ข: ใช้ให้น้อย ใช้ซ้ำ และ นำกลับมาใช้ใหม่
6. กิจกรรมวันอนุรักษ์ทรัพยากรป่าไม้ของชาติ
7. กิจกรรมรณรงค์การแปรรูปขยะมูลฝอยเพื่อนำกลับมาใช้ประโยชน์ เช่น การนำขยะเปียกมาทำน้ำหมักชีวภาพ/ปุ๋ยหมัก ฯลฯ
8. กิจกรรม Big cleaning day ในช่วงหลังเทศกาลปีใหม่

ไตรมาสที่ 3

เมษายน – พฤษภาคม – มิถุนายน

1. กิจกรรมการรณรงค์ประชาสัมพันธ์การเข้าร่วมเป็นอาสาสมัครท้องถิ่นรักษ์โลก (อกล.)
2. กิจกรรมการประชาสัมพันธ์และรณรงค์ใช้ภาชนะใส่บาตรหรือถาดอาหาร เช่น ถ้วย บันได ถุง ผ้า หรือวัสดุที่ทำมาจากธรรมชาติ เพื่อลดการใช้ถุงพลาสติกในช่วงเทศกาลทำบุญ ตักบาตร เทศกาลสงกรานต์ที่ประชาชนในชุมชนมีแนวโน้มเข้าวัดทำบุญมากขึ้น
3. กิจกรรมการรณรงค์การใช้น้ำอย่างรู้คุณค่าเนื่องในประเพณีสงกรานต์
4. กิจกรรม Big cleaning day ในช่วงหลังเทศกาลสงกรานต์
5. กิจกรรมการอบรมให้ความรู้อาสาสมัครท้องถิ่นรักษ์โลก (อกล.)
6. กิจกรรมเผยแพร่และประชาสัมพันธ์ข้อมูลข่าวสารและกิจกรรมเพื่อเสริมสร้างจิตสำนึก ด้านการบริหารจัดการสิ่งปฏิกูลและมูลฝอย การปกป้องและรักษาสิ่งแวดล้อม
7. กิจกรรมการรณรงค์การประหยัดพลังงานและรักษาสิ่งแวดล้อมในช่วงฤดูร้อนให้กับ ประชาชนในหมู่บ้าน/ชุมชน
8. กิจกรรม "วันสิ่งแวดล้อมโลก" (World Environment Day) วันที่ 5 มิถุนายน ของทุกปี
9. กิจกรรมการทำความสะอาดพื้นที่ชายหาดท่องเที่ยว

ไตรมาสที่ 4

กรกฎาคม – สิงหาคม – กันยายน

1. กิจกรรมการรณรงค์ประชาสัมพันธ์การเข้าร่วมเป็นอาสาสมัครท้องถิ่นรักษ์โลก (อกล.)
2. กิจกรรมการทำความสะอาดท่อระบายน้ำ เพื่อรองรับน้ำในช่วงฤดูฝน
3. กิจกรรมการรณรงค์การลดการทิ้งขยะลงแม่น้ำลำคลอง
4. กิจกรรมการเก็บกำจัดผักตบชวาในแหล่งน้ำ
5. กิจกรรมรณรงค์การแปรรูปผักตบชวา เช่น กระจ่างกำจัดผักตบชวา หรือวัสดุ กั้นกระแทก เป็นต้น
5. กิจกรรมเผยแพร่และประชาสัมพันธ์ข้อมูลข่าวสารและกิจกรรมเพื่อเสริมสร้าง จิตสำนึกด้านการบริหารจัดการสิ่งปฏิกูลและมูลฝอย การปกป้องและรักษา สิ่งแวดล้อม
6. กิจกรรมการวันช้างโลก กิจกรรมวันสัน นาคเสถียร และกิจกรรมวันพิทักษ์ ป่าโลก กิจกรรมวันไอโซเทค กิจกรรมวันอนุรักษ์รักษา-คู่คลองแห่งชาติ เพื่อเสริมสร้างความตระหนักและสร้างความเข้าใจให้แก่ประชาชน ในพื้นที่ในการรักษาสิ่งแวดล้อม



โครงการถังขยะเปียก ลดโลกร้อน

วิธีการทำถังขยะเปียก ลดโลกร้อน

- 1**

เตรียมถังขยะโดยมีรูน้ำซึม และรูคีย์ล็อก
- 2**

ขุดหลุมเป็นความลึก 2-3 ฟุตจนก้นหลุมมีดินถึง หน่อจาก ชั้นความ 20 ซม.
- 3**

นำขยะอาหาร ที่ใช้ทิ้งลงถังปุ๋ย
- 4**

ควมคุกรึ้นเมื่อมีขยะอาหาร ใส่ในถังเพื่อฝังอาหาร
- 5**

เมื่อเป็นานบนอากาศสูง ทหาระดับพื้นดินให้ดินถึงออก นำดินมาถม แล้วถ่ายถังปุ๋ย ฝังปุ๋ยชั้นต่อไป

"รู้หรือไม่ว่า"

1. ความชื้นพื้นอากาศ ลดอุณหภูมิการย่อยสลาย
2. ปุ๋ยน้ำคั่งค้างในถังจะเกิดเชื้อ
3. ดินได้คั่งค้างในถังจะเกิดเชื้อ

กรมส่งเสริมการปกครองท้องถิ่น กระทรวงมหาดไทย

คาร์บอนเครดิต

จากโครงการถังขยะเปียก ลดโลกร้อน

 **ชดเชยการปล่อยก๊าซเรือนกระจก**

 **ลดผลกระทบต่อสิ่งแวดล้อม**

 **สนับสนุนคาร์บอนเครดิตจากชุมชน**

 **เสริมภาพลักษณ์ที่ดีให้กับองค์กร**

ประสงค์สอบถาม/สนับสนุน

- กองสาธารณสุขและสิ่งแวดล้อมท้องถิ่น กรมส่งเสริมการปกครองท้องถิ่น โทร 022419000 ต่อ 2112
- สำนักงานส่งเสริมการปกครองท้องถิ่นจังหวัดทั่วประเทศ



แนวทางการบริหารจัดการมูลฝอยและจัดเก็บค่าธรรมเนียมขยะตามกฎกระทรวงกำหนดค่าธรรมเนียม และยกเว้นค่าธรรมเนียมเกี่ยวกับการจัดการสิ่งปฏิกูลและมูลฝอย พ.ศ. 2567 สำหรับองค์กรปกครองส่วนท้องถิ่น

แนวทางที่ 1 การคิดค่าธรรมเนียมตามลักษณะการคัดแยกและทิ้งขยะ

- การออกข้อบัญญัติท้องถิ่นโดยให้ครอบคลุมทุกแหล่งกำเนิดขยะมูลฝอย
- กำหนดโครงสร้างการบริหารจัดการขยะมูลฝอยระดับชุมชน
- กำหนดกลุ่มในการจัดเก็บค่าธรรมเนียม

กรณี	ค่าธรรมเนียม (เดือน/ครั้ง)	การจัดการขยะ		ความถี่การเก็บขน
		อินทรีย์	ทั่วไป/อื่นๆ	
1	ขั้นต่ำ 40 บาท	จัดการเอง	นำส่งเอง	ตามที่ อปท.กำหนด
2	สูงกว่ากรณีที่ 1 แต่ไม่เกินตามที่กฎกระทรวงกำหนด	จัดการเอง	ตัวแทน	1 ครั้ง/สัปดาห์
3	สูงกว่ากรณีที่ 2 แต่ไม่เกินตามที่กฎกระทรวงกำหนด	ตัวแทน	นำส่งเอง	วันเว้นวัน
4	สูงกว่ากรณีที่ 3 แต่ไม่เกินตามที่กฎกระทรวงกำหนด	ตัวแทน	ตัวแทน	ขยะอินทรีย์: วันเว้นวัน ขยะทั่วไป/อื่นๆ : 1 ครั้ง/สัปดาห์

แนวทางที่ 3 การคิดค่าธรรมเนียมตามลักษณะการมีส่วนร่วมของครัวเรือน

อปท. ดำเนินโครงการส่งเสริมการคัดแยกขยะในครัวเรือน โดยใช้ป้าย/สติ๊กเกอร์/ธงสัญลักษณ์

- **ธงเขียว** (เข้าร่วม) สนับสนุนในการจัดการขยะด้วยตนเอง เสียค่าธรรมเนียมรายเดือน/ครั้ง ไม่ต่ำกว่าอัตราที่กฎกระทรวงกำหนด
- **ธงแดง** (ไม่เข้าร่วม) ครัวเรือนไม่มีการคัดแยกขยะ เสียค่าธรรมเนียมอัตราสูงสุดเป็นรายเดือน/ครั้ง ตามอัตราที่กฎกระทรวงกำหนด

แนวทางที่ 2 การคิดค่าธรรมเนียมตามกลุ่มประเภทของแหล่งกำเนิดขยะมูลฝอย

- กำหนดค่าธรรมเนียมตามประเภทแหล่งกำเนิด
- กำหนดค่าธรรมเนียมสำหรับครัวเรือนที่ไม่คัดแยกขยะ (อัตราสูงสุด) และครัวเรือนคัดแยกขยะ (อัตราขั้นต่ำ)
- กำหนดให้มีระบบตรวจสอบ และเจ้าหน้าที่ลงไปตรวจสอบการคัดแยกขยะ



แนวทางที่ 4 การคิดค่าธรรมเนียมตามปริมาณน้ำหนัขยะ

- กำหนดความถี่การเก็บขนขยะ ทุกๆ 10-15 วัน
- กำหนดให้มีจุดรวบรวมและการชั่งน้ำหนักขยะในชุมชน/หมู่บ้าน
- กำหนดค่าธรรมเนียมเก็บขนและกำจัดมูลฝอยต่อกิโลกรัม คิดเป็นรายเดือนไม่ต่ำกว่าอัตราต่ำสุดและรายครั้งสูงสุดไม่เกินอัตราตามที่กฎกระทรวงฯ กำหนด

คำแนะนำในการคัดแยกมูลฝอยแบบแยกประเภทสำหรับประชาชน

1. ประชาชนต้องคัดแยกมูลฝอยก่อนส่งให้ อปท.

แบบของถุง	ประเภทของมูลฝอย				
	อินทรีย์	นำกลับมาใช้ใหม่	เป็นพิษ/อันตราย	ทั่วไป	มูลฝอยติดเชื้อชุมชน
1. ถุงพลาสติกใสหรือสีขาวขุ่นทั่วไปที่มองเห็นประเภทมูลฝอยที่อยู่ภายใน	✓	✓	✓	✓	✗
2. ถุงดำ	✗	✗	✗	✓	✗
3. ถุงสีหรือถุงที่สกรีนด้วยสี	เขียว	เหลือง	ส้ม	น้ำเงิน	แดง
4. ถุงที่มีข้อความระบุประเภทของมูลฝอยบนถุง	✓	✓	✓	✓	✓



2. การรวบรวมมูลฝอยเพื่อส่งให้ อปท.

- กรณีบ้านพักอาศัยให้ประชาชนนำมาวางไว้หน้าบ้านตามวันและเวลาที่ อปท. กำหนด
- กรณีอาศัยอยู่ในอาคาร คอนโดมีเนียม หอพัก อพาร์ทเมนต์ และอื่น ๆ ให้ผู้อยู่อาศัยนำมูลฝอยมาใส่ในภาชนะรองรับมูลฝอยแต่ละประเภทที่เจ้าของสถานที่/นิติบุคคลจัดเตรียมไว้ตามวัน เวลา และสถานที่ที่กำหนด

3. จุดเก็บรวบรวมมูลฝอย (drop off) ในชุมชน ในกรณี อปท. มีการคัดแยกมูลฝอยบางประเภทเพื่อนำไปจัดการโดยเฉพาะหรือสถานที่ที่เอกชนจัดให้มีจุดรวบรวม

- มูลฝอยนำกลับมาใช้ใหม่ ให้คัดแยกตามประเภทของวัสดุรีไซเคิลใส่ลงในถุงบรรจุให้ถูกต้อง และใส่ภาชนะตามประเภทที่ อปท. จัดเตรียมไว้
- มูลฝอยที่เป็นพิษ/อันตราย ให้บรรจุลงในถุงบรรจุให้ถูกต้องและนำมาทิ้งในภาชนะตามประเภทที่ อปท. จัดเตรียมไว้



สรุปสาระสำคัญของกฎกระทรวงกำหนดอัตราค่าธรรมเนียมและยกเว้นค่าธรรมเนียมเกี่ยวกับการจัดการสิ่งปฏิกูลและมูลฝอย พ.ศ. 2567

มีผลบังคับใช้วันที่ 17 พฤศจิกายน 2568



ค่าธรรมเนียมใบอนุญาตที่ราชการส่วนท้องถิ่นมีหน้าที่ออกข้อกำหนดของท้องถิ่นต้องไม่เกินอัตราค่าธรรมเนียม ดังนี้

- 1 การรับทำการเก็บและขนสิ่งปฏิกูลและมูลฝอย ฉบับละ 5,000 บาท (ใบอนุญาตมีอายุ 1 ปี นับแต่วันที่ออกใบอนุญาต)
- 2 การกำจัดสิ่งปฏิกูลและมูลฝอย ฉบับละ 37,500 บาท (ใบอนุญาตมีอายุ 5 ปี นับแต่วันที่ออกใบอนุญาต)
- 3 การหาประโยชน์จากการจัดการสิ่งปฏิกูลและมูลฝอย ฉบับละ 25,000 บาท (ใบอนุญาตมีอายุ 5 ปี นับแต่วันที่ออกใบอนุญาต)



กรณีที่มีการนำพลังงานทดแทนหรือพลังงานสะอาดมาใช้ในการเก็บและขนสิ่งปฏิกูลและมูลฝอย หรือมีการนำเทคโนโลยีมาใช้ หรือการหาประโยชน์จากการจัดการสิ่งปฏิกูลและมูลฝอยซึ่งสามารถลดก๊าซเรือนกระจกได้ ให้เก็บค่าธรรมเนียม ในอัตราร้อยละ 90 ของอัตราค่าธรรมเนียม ที่ราชการส่วนท้องถิ่นกำหนด

ค่าธรรมเนียมการจัดการสิ่งปฏิกูลและมูลฝอยที่ราชการส่วนท้องถิ่นมีหน้าที่ออกข้อกำหนดของท้องถิ่น ต้องไม่เกินอัตราค่าธรรมเนียม ดังนี้



ก.	การเก็บและขนมูลฝอย หรือการกำจัดมูลฝอย	ปริมาณมูลฝอย	ค่าธรรมเนียมการเก็บและขน	ค่าธรรมเนียมการกำจัดมูลฝอย	การยกเว้นค่าธรรมเนียม
1	รายเดือน	ไม่เกิน 120 กก. หรือ 600 ลิตร หรือ 0.6 ลบ.ม.	เดือนละ 30 บาท แต่ไม่เกิน 102 บาท	เดือนละ 20 บาท แต่ไม่เกิน 70 บาท	<p>กรณีคัดแยกมูลฝอยทั้งหมดได้ตามประเภทที่กำหนด ให้เก็บค่าธรรมเนียม การกำจัด ในอัตรากึ่งหนึ่งของอัตราค่าธรรมเนียม 50% OFF</p>
2	รายครั้ง	ให้คิดเป็นหน่วย หน่วยละ 120 กก. หรือ 600 ลิตร หรือ 0.6 ลบ.ม.	ไม่เกินหน่วยละ 200 บาท (หากมีปริมาณเกิน 240 กก. ให้เก็บค่าธรรมเนียมเพิ่มในอัตราที่กำหนด)		

**การปรับอัตราค่าธรรมเนียมในการเก็บและขนมูลฝอย และกำจัดมูลฝอย โดยให้เพิ่มอัตราค่าธรรมเนียมขั้นต่ำในปีที่ 7 และปีที่ 13 นับแต่วันที่กฎกระทรวงมีผลใช้บังคับ



ให้ยกเว้นค่าธรรมเนียมการเก็บขนหรือการกำจัดสิ่งปฏิกูลและมูลฝอย กรณีประกาศเขตพื้นที่ประสบสาธารณภัย เฉพาะที่เกิดจากภัยธรรมชาติ





การขับเคลื่อนการดำเนินงานธนาคารขยะ (Recyclable Waste Bank) ของ อปท.

- สก. กำหนดแนวทางการสร้างอาชีพ และเพิ่มรายได้ให้ประชาชนในท้องถิ่นผ่านการจัดตั้งธนาคารขยะ (Recyclable Waste Bank) และการเพิ่มมูลค่าจากการคัดแยกขยะ (Upcycling Waste to Wealth) เพื่อให้องค์กรปกครองส่วนท้องถิ่นใช้ประโยชน์เป็นแนวทางในการบริหารจัดการขยะในพื้นที่ให้มีประสิทธิภาพ
- ลดปริมาณขยะที่จะไปสู่บ่อฝังกลบ ลดภาระในการจัดการปัญหาขยะ รักษาสิ่งแวดล้อมและลดการใช้ทรัพยากรธรรมชาติ และสามารถสร้างอาชีพและเพิ่มรายได้ให้กับประชาชนในท้องถิ่นได้อย่างยั่งยืน

ผลการดำเนินงาน



ข้อสั่งการ

- เร่งรัดให้ อปท. ทุกแห่ง (อบต./เทศบาล) บันทึกข้อมูลผลการดำเนินงานในระบบสารสนเทศด้านการจัดการขยะมูลฝอยของ อปท. ตามหนังสือ สก. ด่วนที่สุด ที่ มท 0821.2/ว 4903 ลงวันที่ 20 ตุลาคม 2568 ซึ่งได้กำหนดเป็นตัวชี้วัดของ สกจ. รอบการประเมินที่ 1/69 ข้อที่ 13 เรื่อง การขับเคลื่อนธนาคารขยะของ อปท.
- ขอความร่วมมือผู้ตรวจราชการกรมส่งเสริมการปกครองท้องถิ่นได้เพิ่มประเด็นการนำเข้าข้อมูลผลการดำเนินงานธนาคารขยะของ อปท. ในระบบสารสนเทศเป็นประเด็นการตรวจราชการ

